

師範叢書

德法英美四國教育概觀

常導之編

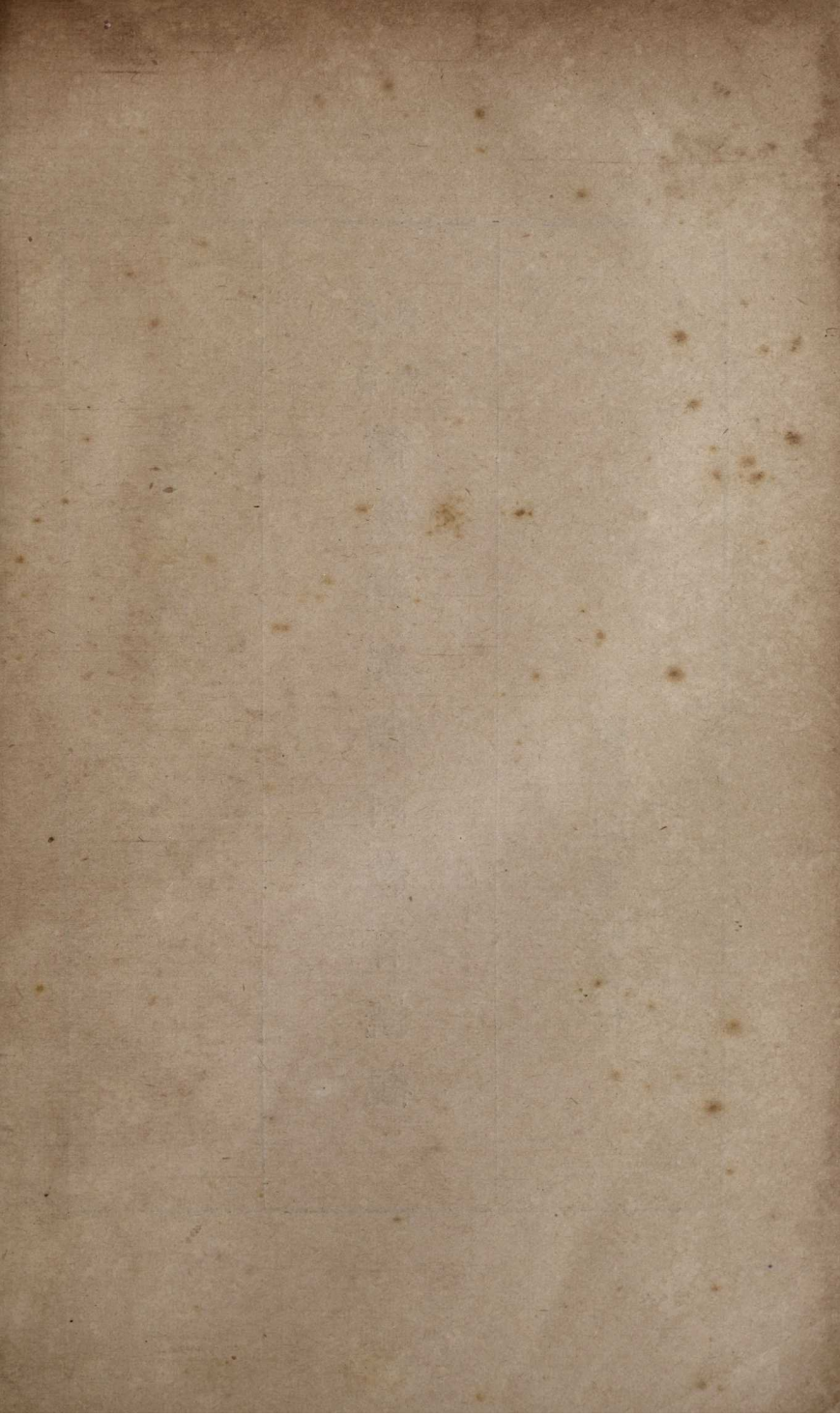


11090
11095

常
導
之
編

師
範
叢
書
德
法
英
美
四
國
教
育
概
觀

商
務
印
書
館
發
行



弁言

研究教育制度之方法，有「歷史的」與「比較的」兩種，而尤以後者所能給予吾人之助益爲多。因此凡一國對於舊的制度（不僅限於教育方面）有所不滿，而思加以改造時，其第一步往往從調查及探究外國制度入手。即在平時，一般進步的國家對於外國教育之發展改進，亦常臨以不斷的注意。德之中央教育社（Zentralinstitut für Erziehung und Unterricht），美國內務部之教科（Bureau of Education），英國教育部之教育研究所（Office of Special Inquiries and Reports）皆以研究報告外國之教育狀況爲其任務之一。

我國教育制度，現時尚在演進未定中，故一般人對於外國教育制度之興趣倍覺濃厚，此可由近年來發表之教育論著見之。

但於此有一困難，即參考書之缺乏。關於比較教育專書，比較詳晰而有系統者，僅有 P. Sandiford 所編“Comparative Education”一書。惟此書係於歐戰前出版，其中有若干點，已成過去事實。美國之 Educational Yearbook 極富新穎資料，但非對於各國教育制度已有相當研究者，讀之每難徹底了然，以其非一貫系統的敘述也。

本書係就所編中央大學「比較教育」講稿，加以增刪而成。內容距完善當然尙遠。惟所取材皆準據一般研

究教育制度或實際辦學者之需要，特別着重以下各點：（一）教育行政機關組織；（二）小學及義務教育；（三）中等學校之編制與課程；（四）小學及中學師資之養成等等。關於高等教育，職業教育，特別教育等亦約略說明。本書取材，就可能範圍內，皆擇其最近而已見諸實行的，凡屬尚未施諸實際之政策、計劃等類皆不編入。編者在美國及英德兩國實地教育參觀之記載，散見教育雜誌及中華教育界者，附錄於後，作本篇之補充資料。

常導之自記，時在南京，一九二八年，二月二十一日。

德法英美四國教育概觀目次

弁言

德國

一 教育行政機關組織	一
(一) 全國	一
(二) 各邦	一
(三) 普魯士	三
(A) 最高機關	三
(B) 中級機關	四
(C) 下級機關	五
(四) 不屬教育部之學校及與教育部合作之機關	七

二 國民學校 九

(五)基本學校..... 九

(六)國民學校高級..... 一二

(七)學校與宗教之關係..... 一七

三 中間學校 一八

(八)中間學校之性質..... 一八

(九)組織及課程..... 一九

(十)各邦中間學校之一斑..... 二五

四 中等學校 二五

(十一)最近之革新計劃及中等教育之根本原則..... 二五

(十二)中等男學校之三大類..... 二八

(十三)九年制之完備中學..... 二九

(十四)六年制之中等學校..... 三三

(十五)不完備之中等學校..... 三四

(十六) 女子中等學校	三七
(十七) 各類中等學校各科分配	四一
(十八) 中等學校中之新工作方式舉要	五四
(十九) 各邦間之聯絡	五五
五 師範教育——國民學校教師	五六
(二十) 國民學校教師教育之方針	五六
(二十一) 各邦現狀大概	五七
(二十二) 內部之組織	五七
(二十三) 教師之檢定	五八
六 中等學校之師資教育	五九
(二十四) 中學教員之檢定一	五九
(二十五) 中學教員之檢定二	六〇
七 高等教育	六一
(二十六) 實施高等教育之機關	六一

(二十七) 大學校	六一
八 職業教育	六四
(二十八) 職業學校制度	六四
(二十九) 廣義的職業學校	六五
九 私立教育	六六
(三十) 德國新憲法明文規定	六六
(三十一) 普魯士對於私立教育之辦法	六六
十 特別教育	六七

法國

一 教育行政機關組織	六九
(一) 公共教育及美術部	六九
(二) 教育行政區	七三
(三) 府	七五

(四) 學董.....	七六
(五) 教育部管轄權以外之公共教育.....	七六
二 初等教育之範圍與統轄	七八
(六) 初等教育之範圍.....	七八
(七) 小學之統轄系統.....	七九
三 幼兒學校及初等小學	八一
(八) 母親學校.....	八二
(九) 初等小學校.....	八三
(十) 義務教育概況.....	八六
四 小學補充科成人補習科及高等小學校	八七
(十一) 小學補充科.....	八七
(十二) 成人補習科.....	八九
(十三) 高等小學校.....	九一
五 師範學校及高級初等師範學校	九四

(十四) 法國之小學男女教師之教育場所	九四
(十五) 高級初等師範學校	九七
(十六) 師範教育之趨勢	九八
六 中等學校	九八
(十七) 中等學校之種別及職員	九八
(十八) 中學校之學生	九九
(十九) 中等學校之組織	一〇五
(二十) 中等學校之課程表	一〇八
(二十一) 卒業考試	一一五
七 中等學校之教員	一一五
(二十二) 中等學校教員之準備教育	一一六
(二十三) 中學校之教員資格	一一七
(二十四) 中學教員之教學實習	一一八
八 女子中學校	一一九

(二十五) 女子中學概況	一一九
(二十六) 女子中學之課程	一二〇
(二十七) 女子中學之類別	一二一
(二十八) 女子中學之教員	一二一
九 大學校及其他學術研究機關	一二一
(二十九) 大學之分科	一二二
(三十) 大學學位與國家學位	一二四
(三十一) 大學現狀大概	一二四
(三十二) 學術研究機關	一二五
十 職業教育	一二六
(三十三) 施行工商職業訓練之學校	一二六
(三十四) 職業學校之種類	一二七
十一 私立學校	一二九
(三十五) 天主教學校——小學校	一二九

(三十六) 天主教學校——中學校.....一二九

英國

一 教育行政機關組織.....一三一

(一) 教育部.....一三一

(二) 地方教育行政機關.....一三四

(三) 校董.....一三六

二 初等教育.....一三九

(四) 初等教育與小學教育.....一三九

(五) 尋常小學校.....一四〇

(六) 高級小學及高等小學.....一四三

(七) 中央學校.....一四五

(八) 其他屬於初等教育範圍內之教育.....一四八

(九) 義務教育概況.....一五一

三 中等教育 一五二

(十) 中等學校之類別 一五二

(十一) 中等學校近狀一斑 一五四

(十二) 中等學校之組織及課程 一五五

(十三) 中學校之校外考試 一五六

(十四) 中等學校課程及組織實況舉例一 一五八

(十五) 中等學校課程及組織實況舉例二 一六二

(十六) 中等學校課程及組織實況舉例三 一六五

四 師範教育及高等教育 一六八

(十七) 小學師資之訓練機關 一六八

(十八) 中等學校教員之訓練 一七一

美國

一 教育行政機關組織 一七三

(一) 聯邦政府	一七三
(二) 四十八州	一七四
(三) 地方教育行政單位	一七五
二 幼稚園	一七八
(四) 現狀大概	一七八
(五) 師資	一七八
三 初等學校	一七九
(六) 概況	一七九
(七) 鄉村學校	一八一
(八) 集合鄉村學校	一八一
(九) 人口在五萬左右城市之小學校	一八二
(十) 大市之小學校	一八二
四 小學教師及師範學校	一八五
(十一) 教師檢定之機關及教師憑證之類別	一八五

(十二) 師範學校.....	一八八
(十三) 美國小學教師缺乏之原因.....	一九〇
五 中學校	一九一
(十四) 概況.....	一九一
(十五) 中等學校之課程.....	一九四
(十六) 小規模之中學校.....	二〇一
(十七) 初級中學校.....	二〇二
六 中學校之師資	二〇五
(十八) 中學教員之訓練.....	二〇五
(十九) 中學教員之檢定(附教員介紹所).....	二〇五
七 美國的卡里支 (college)	二〇六
(二十) 類別及經費.....	二〇六
(二十一) 小規模之卡里支.....	二〇七
(二十二) 初級卡里支.....	二〇九

(二十三) 構成大學一部分之卡里支……………二二一
(二十四) 畢業院……………二二三

附錄 歐美教育參觀記

一 旅美參觀兩省學校紀略……………二二五

(一) 勞林斯維尼學校(私立預備學校)……………二二六

(二) 普林斯頓大學……………二二八

(三) 賓雪菲尼大學……………二三七

(四) 赫法福大學……………二五〇

(五) 白郎馬大學……………二六〇

(六) 朋友會(中小兩級)學校……………二六五

二 參觀美國市立學校略記……………二七一

(一) 紐布南斯維克市之初級中學校……………二七二

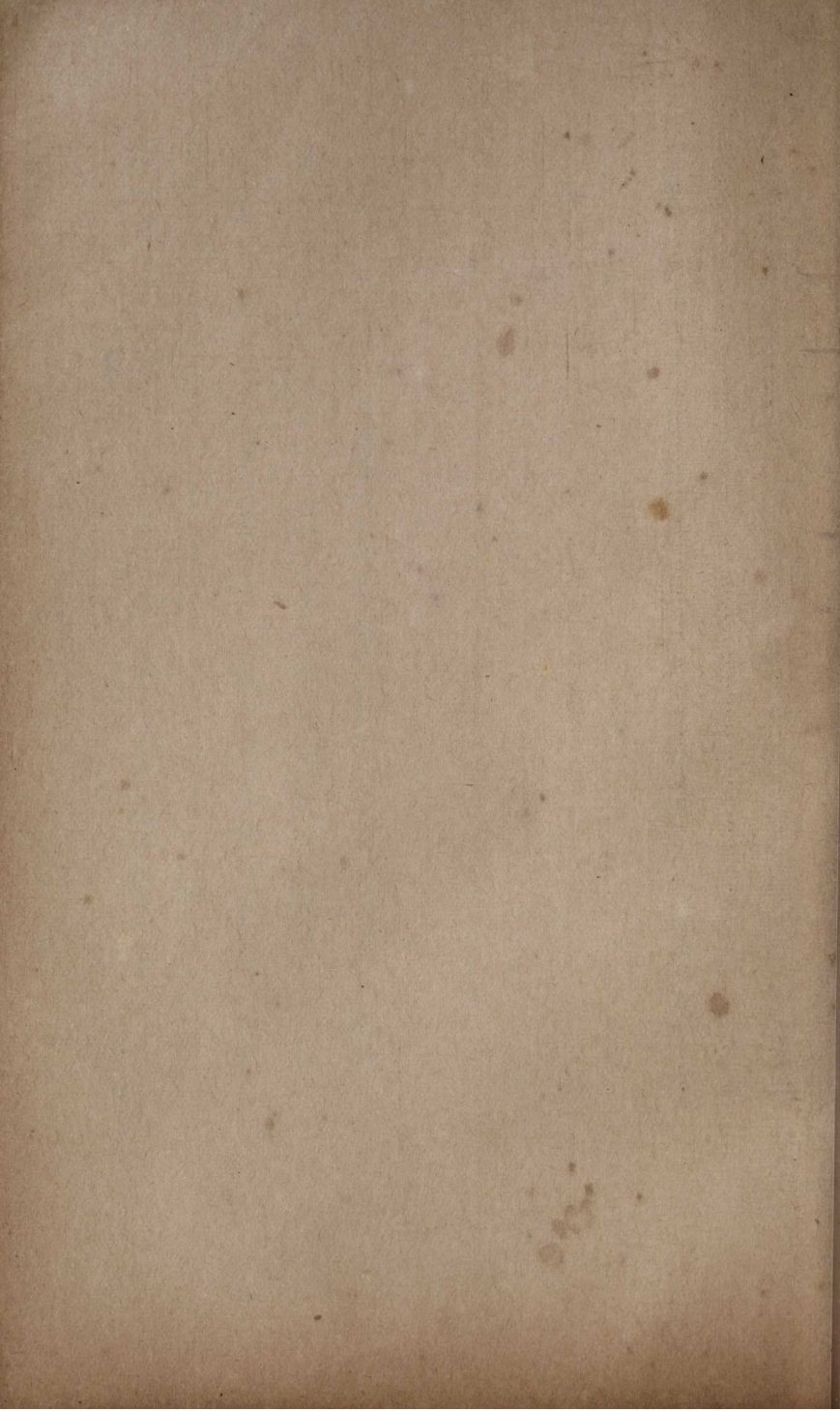
(二) 柏錫市之普拉通制公立學校……………二八九

(三) 紐約市之華盛頓中學校	二九二
三 參觀美國紐約市學校紀要	二九六
(一) 滿赫登女子工藝學校	二九九
(二) 哈雷斯曼學校	三〇六
(三) 哈廉中等夜校	三一四
(四) 林肯學校	三三〇
(五) 滿赫登公立第九校	三四二
四 參觀美國一村鎮之教育狀況	三四六
五 美國紐甲色省漢特頓縣之鄉村學校及鄉村生活	三七九
六 美國之職業教育及特殊教育舉例	四一〇
七 倫敦市之小學校中學校及職業學校	四二八
(一) 考爾登路倫敦府立初級學校	四三九
(二) 安白來路倫敦府立小學校	四五〇

- (三) 海堡府立(中等)學校……………四五三
- (四) 泊汀頓工藝學校……………四五九
- 八 英國鄉村生活及鄉村小學之概況……………四六三
- 九 英國之補習教育及其職業教育……………四七五
- 十 參觀德國柏林之基本學校國民學校及平民中學校略記……………四九一
 - (一) 道南街小學校……………四九三
 - (二) 柏斯泰洛齊街小學校……………四九三
 - (三) 葛布冷街小學校……………四九五
 - (四) 公立輔助學校……………四九八
 - (五) 平民中學校(建立中學校)……………四九九
- 十一 參觀柏林男女中等學校略記……………五〇一
 - (一) 綠林中學校……………五〇三
 - (二) 奧古斯他皇后文科中學……………五〇五

(三) 維多利亞女子學院.....五〇六
(四) 蘇菲女子中等學校.....五〇七
(五) 柏林市才冷都夫區女子中學校.....五一一

目次



附圖目次

圖一	普魯士邦教育行政系統圖	八
圖二	德國（男子）學校系統圖	一五
圖三	德國（女子）學校系統圖	一六
圖四	法國教育及美術部組織圖	七七
圖五	法國教育行政系統圖	七七
圖六	法國學校系統圖	八一
圖七	英格蘭教育行政系統圖（附經營教育行政之地方政府數目）	一三八
圖八	英格蘭學校系統圖	一五〇
圖九	美國州各州教育行政機關系統圖	一七七
圖十	美國學校系統圖	一八四



附表目次

德國

表一	普魯士基本學校課程表	一一
表二	國民學校高級課程表	一四
表三	中間學校男普通科課程表	二〇
表四	中間學校男職業科課程表	二一
表五	中間學校女普通科課程表	二二
表六	中間學校女職業科課程表	二二
表七	中間學校中學預備科課程表	二四
表八	中學課程表——文科中學	四一
表九	中學課程表——文實科中學	四二
表十	中學課程表——革新文實科中學	四三

表十一	中學課程表——高級實科中學·····	四四
表十二	中學課程表——德意志中學·····	四五
表十三	中學課程表——女子中學·····	四六
表十四	中學課程表——高級女中學·····	四七
表十五	中學課程表——以高級實中爲鵠的之高級女中學·····	四八
表十六	中學課程表——德意志女中學·····	四九
表十七	中學課程表——文實女中學·····	五〇
表十八	中學課程表——文科女中學·····	五一
表十九	中學課程表——建立中學（一）·····	五二
表二十	中學課程表——建立中學（二）·····	五三
表二十一	德國大學及高專學校分配一覽表·····	六三

法國

表二十二	高等小學各科時間表·····	九二
------	----------------	----

表二十三	師範學校學程表	九五
表二十四	國立中學每日生活程序	一〇三
表二十五	中等學校各級課程表	一〇八

英國

表二十六	小學校編級表	一四一
表二十七	小學課程表（男校）	一四二
表二十八	中央學校課程表	一四七
表二十九	中學校課程表舉例（第一等中學）	一五九
表三十	中學校課程表舉例（第二等中學）	一六三
表三十一	女子中學課程表舉例	一六六

美國

表三十二	各類小學學科分配表	插頁
------	-----------	----

表三十三	十三師範學校課程比較表	一八九
表三十四	八市中學課程比較表	一九五
表三十五	大規模之中學課程表	一九六
表三十六	中學之必修學程比較表	二〇〇
表三十七	初級中學課程表	二〇三
表三十八	卡里支課程表舉例	二一一

德法英美四國教育概觀

德國

一 教育行政機關組織

(一) 全國 聯邦中央政府之內務部 (Reichsministerium des Inneren) 設有專司教育之一科。爲各邦間教育制度之統整起見，內務部設有全國教育委員會 (Ausschuss für das Unterrichts Wesen)。該委員會之委員，除部員外，有各邦代表七人：普魯士 (Preussen)、巴伐 (Bayern)、撒克遜 (Sachsen) 各一人，其餘各小邦，共四人，按期輪任。

(二) 各邦 現有十八邦，各設最高教育行政機關，其名稱如后：

(A) 普魯士 —— Ministerium für Wissenschaft, Kunst und Volksbildung (科學、藝術及國民教育部)

- (B) 巴央——Ministerium für Unterricht und Kultus (教育及宗教部。)
- (C) 撒克遜——Ministerium für Volksbildung (國民教育部。)
- (D) 威登伯 (Württemberg)——Kultministerium (教育部。)
- (E) 巴登 (Baden)——Ministerium des Kultus und Unterrichts (宗教及教育部。)
- (F) 圖林根 (Thüringen)——Ministerium für Volksbildung und Justiz (國民教育及司法部。)
- (G) 赫森 (Hessen)——Landesamt für des Bildungswesen (教育管理局。)
- (H) 漢堡 (Hamburg)——在常設的立法機關 (Senat) 之統轄下，設三個並立的教育職官：高等教育處，中小學校教育處 (附鄉區教育組) 職業教育處。
- (I) 默克冷堡·希非林 (Mecklenburg-Schwerin)——Ministerium für Unterricht (教育部。)
- (J) 奧登堡 (Oldenburg)——Ministerium der Kirchen und Schulen (教會及學校部。)
- (K) 布朗希維格 (Braunschweig)——Ministerium für Volksbildung (國民教育部。)
- (L) 安哈特 (Anhalt)——行政部中設有 Abteilung für Schulwesen (教育科。)
- (M) 布里門 (Bremen)——Oberschulbehörde (高級學務處。)
- (N) 尼泊 (Lippe)——同上名稱。

(O) 呂別克 (Lübeck) —— 同上名稱。

(P) 默克冷堡、斯垂立子 (Mecklenburg Strelitz) —— 於行政部中設 Abteilung für Unterricht und Kunst (教育及藝術處)。

(Q) 瓦得克 (Waldeck) —— 中等教育受普魯士省教育董事部 (Provinzialschulkollegium, 在 Kassel) 之管轄, 其他各類學校由 Landesdirektor (學務處長) 直接管轄。

(R) 燒恩堡、尼泊 (Schaumburg-Lippe) —— Landeschulrat (總督學) 為首領; 關於中等教育事宜, 受駐在漢諾浮 (Hannover) 之省教育董事部之輔導。

由以上各邦最高教育行政機關名稱之複雜, 可想見其組織之歧異。逐一詳述, 殊非必要。以下僅就普魯士邦各級教育行政機關之組織, 加以較詳晰之說明, 因普魯士為德意志共和國之最大一邦, 足為全德之代表也。

(三) 普魯士 各級教育行政機關之組織:

(A) 最高機關 —— 科學藝術及國民教育部: 全邦所有教育機關, 凡未明白規定歸他部管轄者, 皆受該部之統轄。該部之重要分科如後:

(1) 高等教育及科學處;

(2) 第一普通教育處, (中學男女學校);

(3) 第二普通教育處 (國民學校、中間學校及國民學校師資教育)

(4) 體操及體育處 (Abteilung für Leibesübungen und körperliche Erziehung)

(B) 中級機關——省教育董事部及道政府 (Regierung) 之教會及學校處 (Abteilung für Kirchen und Schulwesen)

此兩機關同受省長 (Oberpräsident) 之統轄。省長在省教育董事部中爲主席，主持該部事宜；省長對道行政區，居監督地位。以下分述之：——

(甲) 省教育董事部：普魯士邦共分爲十二省，每省各有一省教育董事部，其所在地爲：

(1) Königsberg 肯立士伯。

(2) Schneidemühl 希奈得沒爾。

(3) Berlin-Lichterfelde 柏林——立希特費爾得。

(4) Stetin 施特丁。

(5) Breslau 布律士勞。

(6) Oppeln 奧泊冷。

(7) Magdeburg 馬得爾堡。

(8) Schleswig 希勒士維氏。

(9) Hannover 漢諾浮。

(10) Münster 敏士特。

(11) Kassel 克塞耳。

(12) Koblenz 葛白冷子。

董事部通常由七名或八名董事組織之：董事長（省長兼任）、總幹事（Direktor）每由董事部所在地之道行政區長官或其地職官任之，其他構成分子為省督學（Provinzialschulrat）三人（或三人以上）及道督學數人稱 *Regierungs und Schulrat*，此外有法律顧問一名。

省董事部專管中等學校。惟在柏林者，兼管國民學校及職業學校。

(乙)道：全邦共分三十四道區（*Regierungsbezirk*）。道行政部設有「教會及學校處」以七人或八人組織之，其中有行政官，有教育專家，皆稱道督學。

該局專管國民學校，中間學校，及私立學校。道督學分任道內各區（*Kreis*）學務督視事宜。

(C)下級機關——區及地方行政機關（*Kreis und Lokalbehörden*）。通常每一道行政區復分為十二區。其中又分兩組：各由道督學一人統轄之。

(1) 區之教育督視人員爲區視導員。區視導員之人數多於區數。有時每一區復分爲若干視察區。現時(一九二七年)全普魯士邦共有五百三十一名，均由教育總長委任。外此尚有各大市所任用之視導專員八十名。每一區視導員，管轄學級二百左右。

(2) 區董(Landrat)爲一區之行政長官，其職務爲關於學校之外部事務；但經道長官之委託，亦得從事學務之督視。

地方學務視察 (Ortschulaufsicht) 由一九一九年七月十八日之法令取消。

(3) 市學務董事會 (Schuldeputation) 凡市里* (Stadtgemeinde) 均需組織學務董事會；鄉里* (Landgemeinde) 有人口三〇〇〇以上者，由村鎮行政當局決議，亦得組織之。董事會人員包括本地長官，市參議員，男女教師，熟諳教育人員，新舊教會代表；若本地國民學校有猶太學生二十人以上時，加猶太祭司一人。區視導員在董事會中爲國家教育行政上之代表，但無表決權。

(4) 鄉學務董事會 (Schulvorstand) 各鄉鎮及『封地』(Gutsbezirk) 內，須組織學董會。其人員爲本村鎮之村長，(Gemeinde Vorsteher) 男女教師，本地公民；此外本地各教派之代表若干人。

*註：區分爲市區(Stadtkreis)與鄉區(Landkreis)，每一市區通常包括一較大之都市及其近郊，同時構成一『市里』；每一鄉區常包括若干小市，村鎮，或封地，此等小區域各自構成一『鄉里』。市里，鄉里，皆係就住於同一區域而營共同生活之居民而言。

(5) 市學務委員會 (Schulkommission) 市區內得組織學務委員會，專對一所或數所學校負行政上責任。會員包括市長或地方政府其他人員。本地牧師或有關國民學校校長，及境內公民若干人。委員會對市學務董事會負責。

(四) 不屬於普魯士教育部之學校及與教育部合作之機關：

(A) 職業(即職業補習學校)及專門學校 (Berufs und Fachschulen) 之主管機關：

(甲) 工商部 (Handelsministerium) 直轄礦務學校。

(乙) 農務部 (Landwirtschafts Ministerium) 直轄農業、森林、及獸醫學校。

以上性質之中等初等職業學校亦各受各該部之管轄。

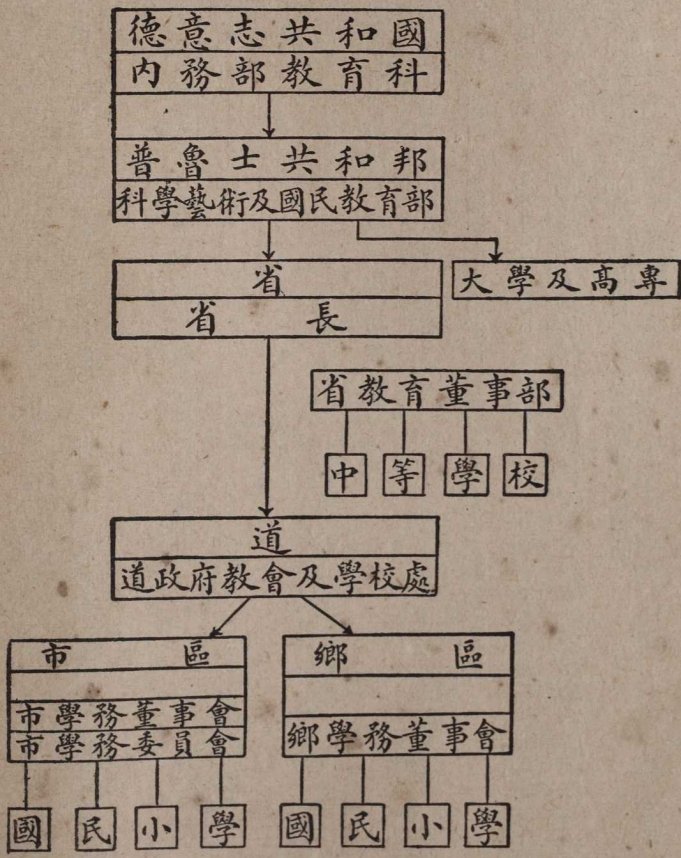
(丙) 各地之工業學校，由道知事 (Regierungs-Präsident) 及道工業教育督察員 (Regierungs und

Gewerbeschulrat) 管轄。農業補習學校由道行政部長下之教會及學校處合作。

(B) 國民福利部 (Volkswohlfahrts Ministerium) 司理青年保護、校醫之訓練、職務上的活動、及督察

(該部與教育部合作) 幼兒、學童校外之保育。又孤兒院及感官不完備者之學校(有例外)均屬該部職權。

私立學校，若設職業科目，其督視機關，與同類之公立學校相同。



普魯士邦教育行政系統圖

二 國民學校

(五) 基本學校 (Grundschule)

(甲) 一九二〇年四月二十八日之中央政府基本學校條例 (Grundschulgesetz) 規定：

(1) 國民學校之前四年爲共通的基本學校，舉凡一切中間學校，中等學校皆建立於其上。……在特別情形下，各邦最高官廳，得將國民學校之較高數級，作爲基本學校班。

(2) 現有之公立預備學校 (Vorschule) 及預備班，於最近時限內廢止之。此法律經一九二五及一九二七兩次修正，但根本原則仍保持未變。

(乙) 爲實行前項條例起見，中央內務部於一九二三年四月二十八日，發佈關於基本學校之宗旨及內部組織之規程。此後各邦教育當局所制定之教程，即取爲標準，其要點：

(1) 爲全體兒童所設之共通的基本學校，並非特種學校，而乃國民學校之一部，包括首四年學程，並同時構成一切中間及中等學校之基礎。此四學年自有其本身的目的及統整的作業範圍。基本學校之目的，爲利用兒童之遊戲及運動本能逐漸發展童稚的力量，而養成其道德的品性。

(丙) 修畢四年之基本學校後，由國民學校轉入中間或中等學校之辦法，各邦皆詳細規定之。

(1) 一九二四年三月十二日普魯士規程：中間或中等學校對於基本學校男女生之收錄，憑收錄試驗決定。若公立基本學校與中間或中等學校間先有聯絡，並對該學生之收錄同意時，可免除考試。

(2) 在圖林根，據一九二六年三月四日之法規，由基本學校「特別推薦」之兒童，呈驗證明書後，可免除考試；其餘須通過考試。其考試辦法依一九二七年一月三日之法規，包括筆試（算學及德語）及口試。成績優良者，得免口試；此外並得以測驗作以上考試之補充。

(丁) 關於基本學校之課程，中央政府僅有極概括的規定。一九二一年三月十六日，普魯士之基本學校課程要點，對於詳微之點亦付缺如。蓋各省區情形不一，非單一的邦定課程所能盡適各地之要需也。茲舉其要點數則：

(1) 基本學校之課程須與國民學校高級及中間或中等學校相銜接。

(2) 基本學校之全體教學不可為外鑠的積存的，現成的知識，凡兒童之學習皆當本自內心的經驗及自我活動。

(3) 基本學校之教科為宗教，鄉土科，德語，算學，圖畫，唱歌，體操；女子第三、四兩年加授針工。

下表為普魯士基本學校之課程表（一九二三年一月一八日。）

表 一

學 年 學 科	I	II	III	VI
宗 教	各 科 綜 合 教 學	4	4	4
鄉 土		9	10	11(10)
德 語				
書 法		2	2	2
算 術		4	4	4
圖 畫		—	2(1)	3
唱 歌		1	2(1)	2
體 操		2	2	3(2)
針 工		—	—(2)	—(2)
合 計		18	22	26

括號內之數目字係專為女生設。

(六) 國民學校高級：

(甲) 國民學校之高級，在各邦中，大體辦法一律。通例，共包括四學年。德意志各邦，除巴央外，皆以邦立法，規定八年義務教育制。即在巴央境內各地，亦多以地方法規確定八年之教育義務。在威登伯八年教育義務之法規，各地尚未盡能實行，故七年制之國民學校為數尙衆。在少數地方，Schleswig-Holstein 和 Braun-Schweig 已由省法令或地方規程，規定九年之教育義務期限。

(乙) 德國之完全小學校，多為七級或八級，教師七人或八人。全德現有國民學校五二五〇〇所，中設學級數，七級或八級者，僅有六八〇〇；而且多數皆在市區內。其餘，多數鄉村學校皆少於七學級。德之國民學校總數中約有三分之一，皆為單級的，所有各年級之兒童均由一教師教授之（即：Ein Klassen Schule）。

(丙) (1) 在工業區及大都市中，間有設輔助班，使資質較弱，或因其他原因以致學校功課落後之兒童，能以前進，並且能使其追及原來同班生之程度；又有結束班，專為留級不能升遷之兒童而設。

(2) 為優秀兒童之培護，國民學校中每有優才班，升高班，高等部之設置。此等班次多數加授外國語；可分為三支：

(a) 在基本學校完竣以後，始入此等班級，成為特種學校，與中間學校相類。

(b) 在國民學校義務年限以內，與通常班級平行，為國民學校之一部分。

(c) 在修畢七年國民學校課程以後，加設三學年，目的為升入中級工業專門學校，或為某種中級官吏，或大規模工商業中職務之準備。

(丁) 由國民學校到建立學校之升學通例於修畢七年課程後，經收錄試驗決定之。於此須注意考察應試者，其智識能力是否適宜。在難決的事件中，可暫令其試讀。有時，由國民學校中優才輔助班之設立，其轉入中等學校之手續可以省簡。在撒克遜之若干中等學校中，即有此項安排。

(戊) 關於國民小學後四年之課程，普魯士邦，於一九二二年十月十五日發佈之綱要有簡約的說明，約舉其要點：

(1) 須較基本學校更多注意於生活之需要。

(2) 教學須建於學童之自我活動上（精神的與身體的）。

(3) 教科為宗教（或為人生科 *Lebenskunde*），德語，歷史及公民科，地理，自然科，算術，幾何，圖畫，唱歌，體操，

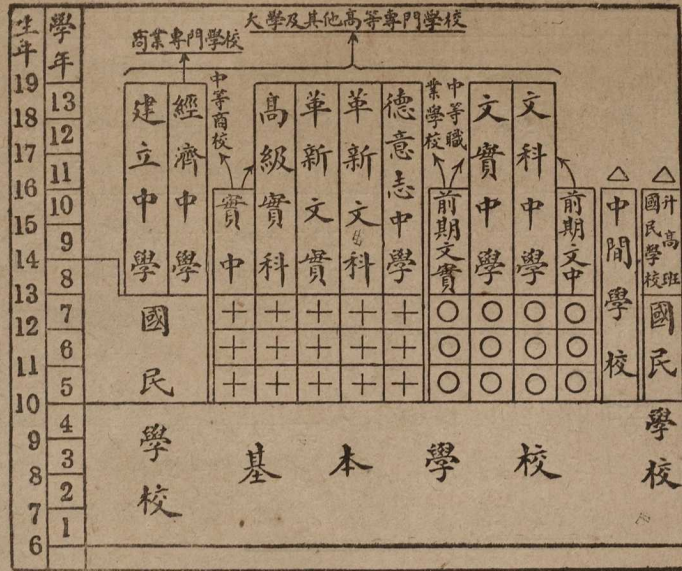
女子加針工。此外男子得加課手工，女子加課家政。

附國民學校高級課程表之一實例：

表 二

年 科	(男)				(女)			
	5	6	7	8	5	6	7	8
宗 教	4	4	4	4	4	4	4	4
德 語	8	7	6-7	6-7	7-8	7	6-7	6-7
歷史公民	2	2	3	3	2	2	2	3
地 理	2	2	2	2	2	2	2	2
自 然	2	3-4	3	3	2	2-3	3	3
數 學	4-5	5-6	5-6	5-6	3-4	4	4	3
圖 畫	2	2	2	2	2	2	2	2
唱 歌	2	2	2	2	2	2	2	2
體 操	2-3	3	3	3	2	3	3	3
手 工	(2)	(2)	(2)	(2)	-	-	-	-
針 工					2	2-3	2-3	2-3
總 計	28-30	30-32	28-30	30-32	28-30	30-32	30-32	30-32

若女子加授家政科時，其總時間四小時中之二小時應減少別科兩小時移教該科。



十 現代語 ○ 拉丁文 △ 種考試得轉入無拉丁語之中等學校

德 國 男 子 學 校 系 統 圖

