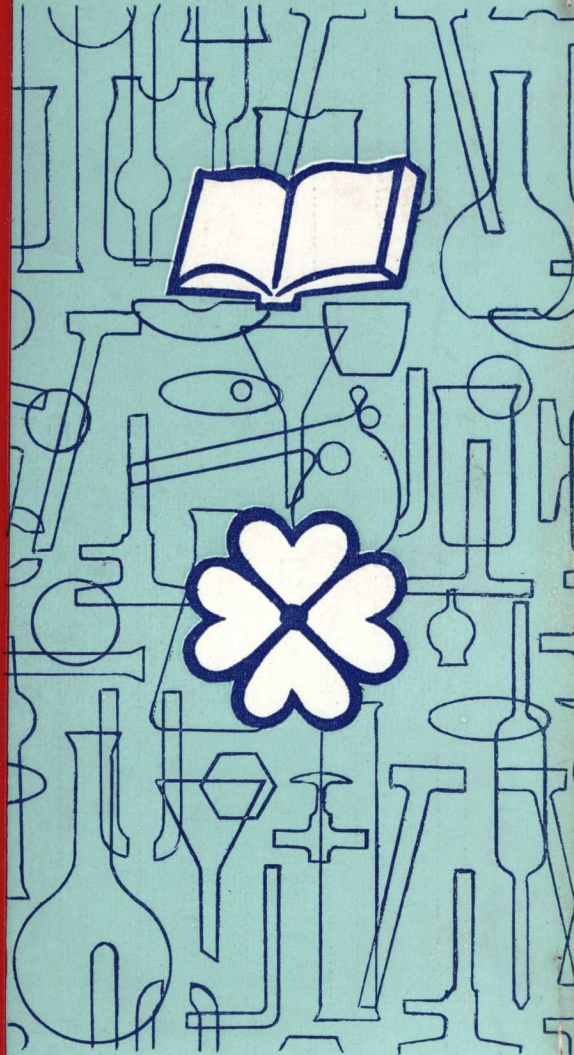


培道女子中學

創校七十五周年
紀念特刊

1888



1963

目錄

獻詞..... 校董會主席黃汝光
 校歌.....
 校友會歌.....
 七十五週年紀念歌..... 蔡德銓撰詞 陳純華選曲

圖照選輯

本校創辦及歷任校長玉照
 五仙門時代同學及第一屆畢業生照片
 東山校景
 四十週年紀念
 四十五週年紀念
 五十五週年紀念
 六十週年紀念
 港校董會主席、監督及列位校董玉照
 港校歷任校監及創校主任玉照
 現任校長、校務執行委員及教職員玉照
 現任校友會職員玉照
 各級學生照片
 港校校景
 新校舍動土、奠基、落成
 七十週年紀念堂動土、落成
 各科授課情形
 體育活動
 課外活動
 學生社團組織
 港校畢業典禮
 歡迎嘉賓與送別良朋
 校友聚會
 校友訪問母校
 七十週年紀念會

統計圖表

本校七十五年來學生人數統計..... 曾近榮
 港校歷年來學生人數統計.....
 現任教職員學歷統計.....
 港校歷屆參加高中畢業會考及格人數統計.....
 最近七年來高中畢業生出路統計.....

特稿

培道創校七十五週年之回顧與前瞻..... 香港浸信會聯會主席林子豐
 培道七十五週年校慶感言..... 校董會副主席兼監督鍾恩光
 神為培道成就了大事..... 港校創校主任李清心
 培道與我..... 港校前財務主任林陳植亨

3635

頌詞：僑務委員會委員長高信先生題字
 前任監督譚希天先生題字
 香港基督教協進會主席梁小初博士題字
 香港女青年會總幹事高若華校友題字
 頌詞：源賽輝校友
 一九五四年級翹社同人
 我在培道五十年的回顧..... 欄偉靈
 培道七十五年史畧..... 校史室
 培道女子中學七十五年來大事記..... 校史室

學校現況

五年來教務工作擇要報告..... 梁素雅
 訓導工作概況..... 李翠禮
 五年來事務報告..... 羅雪婉
 宗教活動概況..... 宗教部
 第七屆校運會簡報..... 陳德新
 欄偉靈校長服務培道四十週年紀念崗頁
 七十週年紀念盛況追記.....
 教職員一覽表.....
 學生團體現任職員一覽表.....
 校友會職員表及歷屆各社代表一覽表..... 教務處
 最近五屆高中畢業生近況.....
 各級受補助學生名單.....

教師論著

中庸選疏..... 蔡德銓
 談談詞的押韻..... 許國樞
 應如何學習數學..... 黎敏恂
 關於無線電天文學的常識..... 孫伯秀
 怎樣學習量度地圖上的距離和面積..... 靜逸
 體育的意義..... 陳德新

學生園地

母校頌..... 瓊光
 青春的培道..... 蘭子
 如何展開一年的新生活..... 陳少冰
 談環境的適應..... 龐志英
 人生的理想.....

社團消息

教職員會、學生自治會、外地校友會消息.....
 級社消息.....
 七十五週年紀念校慶籌備委員會名單.....
 鳴謝.....
 編後.....
 廣告之頁.....

培道女子中學創校七十五週年紀念特刊

十七週年紀念籌備委員會特刊部編印

一九六三年三月九日出版

永德印務承印 九龍荔枝角道一三七號

(非賣品)

· 全日程序一覽 ·

上午 10:00——學生作業展覽（下午六時結束）

下午 2:30——紀念感恩會

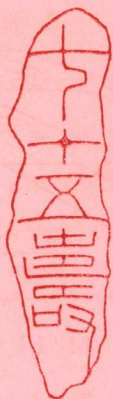
4:00——體育表演

4:30——詩班演唱

5:00——校友會年會及職員改選

6:30——校友、員生、家長叙餐

8:00——遊藝晚會及教職員公演話劇



一九六三年三月九日



創校七十五週年 紀念感恩會秩序

（下午二時三十分在大禮堂）

主席：褊偉靈校長

司琴：陳純華先生

① 唱詩：「大哉聖哉耶穌尊名」

（歌詞見第二頁）……會眾

② 祈禱……校董歐陽慶翔牧師

③ 讀經……校友會會長趙年金醫師

④ 致開會詞……監督鍾恩光牧師

⑤ 唱七十五週年紀念歌

（歌詞見第二頁）……全體員生

⑥ 講述校史……校董會主席黃汝光工程師

⑦ 歌詩……本校詩班

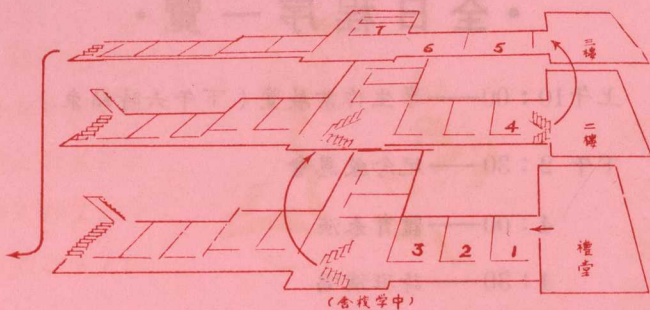
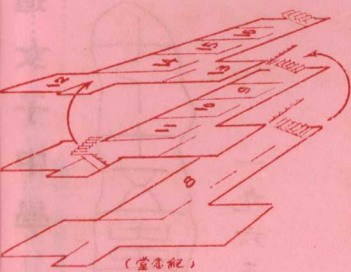
⑧ 演講……浸聯會主席林子豐博士

⑨ 報告……主席

⑩ 唱校歌……（歌詞見第二頁）……全體員生

⑪ 祝福……美南浸會教士范得勝牧師

⑫ 禮成參觀各項節目（列後）



學生作業展覽

(上午十時至下午六時)

請照透視圖程序參觀

一、中學校舍

- 1 烹飪室
- 2 縫紉室
- 3 編織室
- 4 圖書館
- 5 化學室
- 6 生物室
- 7 物理室

二、紀念堂

- 8 幼稚園室
- 9 美術室
- 10 高小各教室
- 11 初小各教室
- 12 校史室
- 13 小學圖書館
- 14 國文、歷史室
- 15 英文、聖經室
- 16 數學、地理室

(紀念感恩會歌詞)

大哉聖哉耶穌尊名

大哉聖哉！耶穌尊名，天使俯拜頌揚；
在主足前，奉獻冠冕，稱主萬王之王，
在主足前，奉獻冠冕，稱主萬王之王。

七十五週年紀念歌

靈光熠熠映寶宮，滿苑花開燦爛紅，
七十五週逢大慶，萬千氣象自不同。
發揚培道之風，基督真理是從，
輩出英才驕衆，參天化育全功。
初基早奠磐石固，教澤綿長水流東，
此日主恩歌同頌，歡情洋溢笑語濃。

校歌

培道同學兮，愛誠貞毅，
四德俱備兮，無往而畏，
當茲社會兮，釜鳴而塘沸，
毋惶毋惑兮，毋悲毋歔歔，
培道同學兮，記取愛誠貞毅。

體育表演

(下午四時在下操場)

- 一、德日式普通徒手體操示範……中學部
- 二、海洋土風舞……………小學部
- 三、籃球友誼賽……………校友隊對校隊
- 四、壘球友誼賽……………小學培隊對道隊



(下午四時三十分在大禮堂)

小學詩班擔任：

1. 美麗的五月……………梅耐寒詞·Mozart 曲
2. 採蓮謠……………黃自

初中詩班擔任：

3. When Daisies Pied……………Arue
4. The Lambs In The Fields……………E. H. Thiman
5. 小黃鸝鳥……………中國民歌

高中詩班擔任：

6. Wher'er You Walk……………Handel
7. Hark The Goat Bells Ringing……………H. Smart
8. 浣溪沙……………胡然
9. Nymphs And Shepherds……………H. Purcell

高、初中詩班合唱：

10. 紅豆詞……………劉雪厂



校友會年會

(下午五時在大禮堂)

主席：趙年金同學
司琴：王瓊麗同學

- 一、唱校歌……………會衆
 - 二、祈禱……………謝榮真同學
 - 三、讀經……………李清心同學
 - 四、致開會詞……………主席
 - 五、詩歌……………高三同學
 - 六、講道……………張飛霞同學
 - 七、唱詩 主愛說不盡……………會衆
 - 八、校務報告……………楊偉靈校長
 - 九、唱校友會歌……………會衆
 - 十、歌頌……………五仙社同學
東山社
 - 十一、議事會……………趙年金同學
 - 十二、散會
1. 祈禱：張輝靈同學
 2. 報告……………會長
 3. 選舉
 4. 新舊職員交代

(校友會年會歌詞)

培道校歌

培道同學兮，愛誠貞毅，
四德俱備兮，無往而畏，
當茲社會兮，釜鳴而塘沸，
毋惶毋惑兮，毋悲毋歎，
培道同學兮，記取愛誠貞毅。

校友會歌

培道精神，愛誠貞毅，維我校友，葆此勿替，
培道母校，葡實其培，維我校友，植其根莖，
培道母校，年年建設，維我校友，輸將勿竭，
培道校友，相愛相親，如姊如妹，萬古長春，
主愛說不盡

主愛說不盡

一 耶穌向我所存恩愛，捨身流血還我罪債，
使我得免永遠災害，主恩愛說不盡。
(和) 主愛口舌真說不盡，主愛口舌真說不盡，
耶穌向我所存恩愛，口舌真說不盡。
二 我主受難沫吐滿臉，被人凌辱戴荆棘冕，
使我得蒙救贖恩典，主恩愛說不盡。

· 餐叙長家生員友校 ·

(獎特一設席每及碗壽飽壽送分)

場操上在分十三時六午下

遊藝晚會

(下午八時在大禮堂)

主席：榻偉靈校長
司儀：李翠穠主任

- 一、唱校歌.....全體肅立
 - 二、祈禱.....梁素雅主任
 - 三、致詞.....榻偉靈校長
 - 四、報告.....李翠穠主任
 - 五、唱生日歌.....培道孫
 - 六、致送紀念品(為榻校長服務母校四十週年)
培道孫
 - 七、唱遊.....培道玄，曾，孫。
 - 八、服裝設計比賽.....中學同學
A 常服 B 運動服 C 晚服
 - 九、小放牛.....崎社校友
 - 十、獨幕喜劇「臘腸滾湯」.....教職員會
 - 十一、服裝設計比賽頒獎.....校友會主席
趙年金醫生
- 「臘腸滾湯」喜劇
- 工作人員表
- | | |
|------------|------------|
| 導 演：雷浩然先生 | 女僕阿鳳：汪鳳群先生 |
| 舞台監督：李翠穠主任 | 余太太：汪香瀛先生 |
| 佈 景：王繆麗先生 | 厨子阿昌：曾近榮先生 |
| 道 具：李秋荅先生 | 余天一：陳淦旋先生 |
| 燈 光：孫伯秀先生 | 余秀珍：梅鳳珠先生 |
| 提 示：黃霜瑩先生 | 洪少琪：袁昌鐸先生 |
- 演員表(出場先後序)

鳴謝

品用裝化場全贈惠司公品裝化濃華露蒙賽比計設裝服晚本

謝致此謹導指臨蒞士女燕舜梁蒙並

校慶籌委會宣傳部主辦

學校生活攝影比賽

敦請 司徒安活醫生評判

- a. 學生組（歡迎本校各級學生參加）
b. 成人組（歡迎教職員、家長、校友
參加）

四月十四日截止收件
學生組首獎攝影機一具

詩篇第一百篇

（稱謝詩）

普天下當向耶和華歡呼，你們當樂
意事奉耶和華。當來向祂歌唱，你
們當曉得耶和華是神，我們是祂造
的，也是屬祂的，我們是祂的民，
也是祂草場的羊。當稱謝進入祂的
門，當讚美進入祂的院。當感謝祂
，稱頌祂的名。因為耶和華本為善
，他的慈愛，存到永遠，他的信實
，直到萬代。

獻詞

校董會主席 黃汝光

當我們回顧中國教育史的時候，誰也不能否認，基督教在過去是引導中西文化接觸以致融會貫通的一股主要的原動力。而培道中學，在神恩典之下，通過多年來無數熱心者的耕耘，就是這偉大運動中的一個豐盛優美的成果，在基督耶穌裏，培道從開始便立定了穩固的根基，而經過了這麼長久震盪的世代，還屹立不動。

培道創立至今已有了七十五年，在人的生命，或是一個機關、團體組織的生命中，七十五年時光不算短暫，但從歷史的角度去說，或是從神的眼光中看來，七十五年不過是佔滄海一粟的份量，轉眼過去，如同昨日。然而，在這七十五年來，培道在她生命上經歷過不少戰爭的憂患，個人國家的存亡興替。我們要感謝神的，是基督的真理，歷萬劫而不動搖，只有基督纔是昨日今日直至永遠不改變的，培道也憑着祂在這磐石上所建的根基，站立得堅固。

七十五年是過去了，假如人類不是自相消滅，則將來還有無量數的七十五年，試看今日這激劇變遷的社會，由於科學和各種技術的進展，也帶來了種種工業城市化生活所產生的複雜問題，培道在未來的日子中，必然的要應付接受比過往更艱巨的重任與挑戰。我們憑什麼力量來作我們的準繩和指引呢？我們可以肯定地說，那為我們信心創始成終的一位，祂必繼續扶帶我們。

培道是一所女子中學校，更是一所基督教學府，在女子教育中自有其特殊貢獻，而基督教本身對於這學府所栽培出來的人材影响尤大。今天我們可以看見培道的女兒散播在幾乎世界每一角落裏，她們的成就就是多方面的，有人為國家社會建立了許多事業，在她們所處環境中起領導作用，有人抱着耶穌基督的犧牲博愛精神為教會服務而終其身，有人以學以致用的態度負起神聖的教育工作，有人以追求科學新知而埋頭苦幹，從滿足志趣而造福人羣，從更基層一點去着，還有無數培道女兒，樹立了賢淑的母德，以身作則教養下一代以成材器，組織家庭，因而間接奠成了社會的型式。如此，我們要為着過去無數忠心献身教育的老師和長者們感謝神，他們所盡的心力，不是徒然的。

七十五年來培道由廣州五仙門而至東山，而肇慶，而至香港，桂林、澳門、而至今日在香港具有可觀的規模，不斷排除困難，克服環境，至學校發展蒸蒸日上。我們要感謝神賜給培道不間斷的照顧引領，在我們舉行慶祝大典中，讓我們有同一感恩的心，並願神幫助我們前行，仰望主耶穌基督為我們唯一的力量與保障。

愛
言戒
貞
毅

校
訓

培道校歌

培道同學 守愛誠貞毅

德俱備 守無往而畏 當茲社會

守釜鳴而蟾沸 毋惶毋惑

守毋悲毋歎 培道同學

守記取愛誠貞毅

校友會歌

Moderato espressivo

Soprano & Alto

培道精神愛誠貞毅維

我校友葆此勿替培道母校實其培維

我校友植其根茲培道母校年年建設維我校友輸

將勿竭培道校友相愛相親如姊如妹萬古長春。

p rit. *pp*

f *p rit.* *pp*

七十五週年紀念歌

蔡德銓撰詞

陳純華選曲

靈光熠熠映贊宮，滿苑花開燦爛紅。

七十五週年逢大慶，萬千氣象自不同。

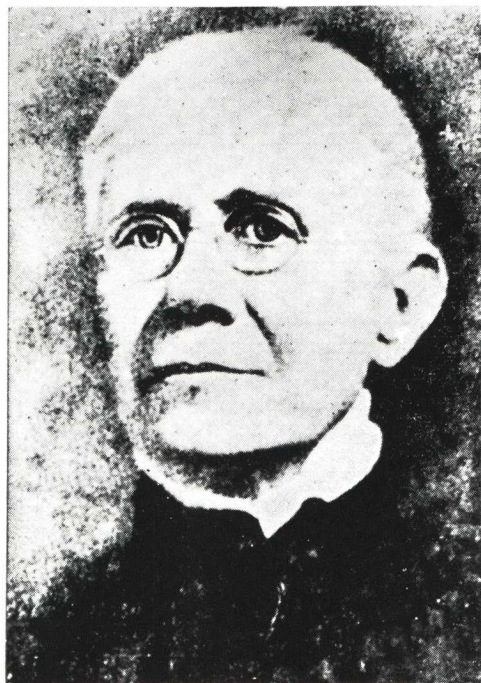
發揚培道之風，基督真理是從。

輩出英才驕象，參天化育全功。

初基早奠磐石固，教澤綿長水流東。

此日主恩歌同頌，歡情洋溢笑語濃。

長校任二第校本

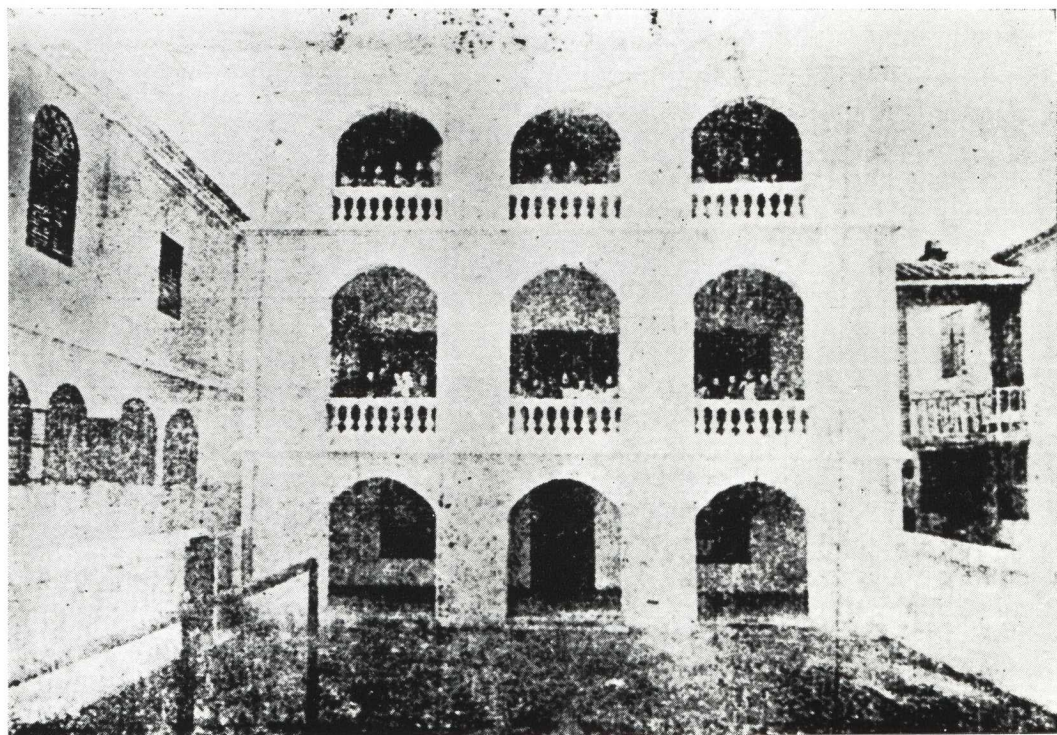


Miss Janie Lowrey Sanford
Mrs. R. H. Graves
1889年至1924年
人夫弼好紀
(年五卅校本務服)

長校任一第兼人辦創校本



Miss Emma Young
Founded Pooi To March 3, 1888
1888年至1889年任
士女美懿容



(年六〇九一至年八八八一) 址故門仙五州廣——舍校之時辦創

歷任校長



1923—1938
(長校及督監任歷)
士教靈慕歐



1911—1917
士教新愛殷



1901—1910
士教泊
(人夫力翰約故已)



1930—1935
士女素元陳史



1926—1928
士教明信杜



1923—1926
(故)生先榮炳唐



1947—1948
(故)士女平奉梁



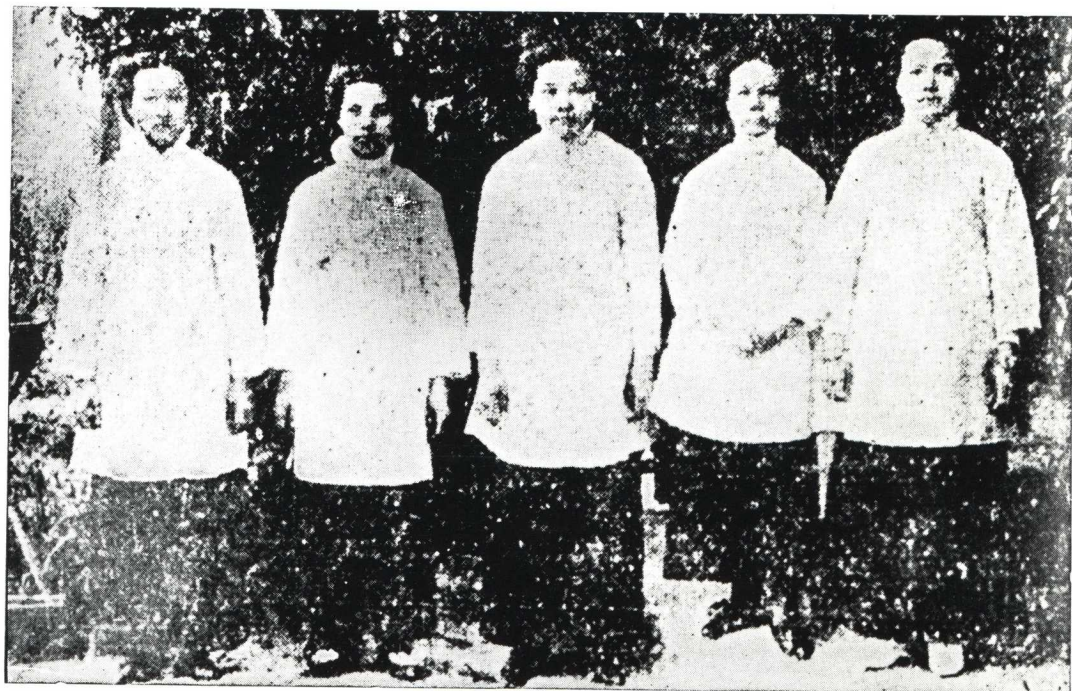
1946—1947
生先荃國楊



1935—1946
生先斌耀温

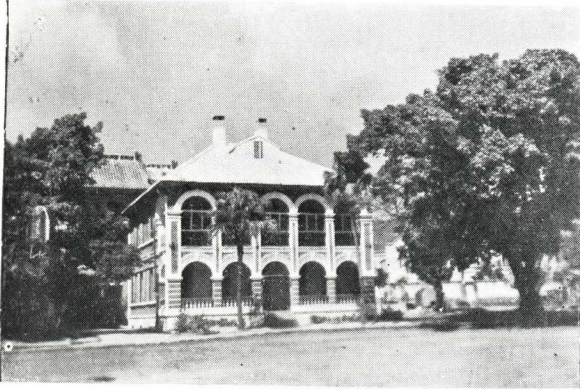


五仙門時代同學合影

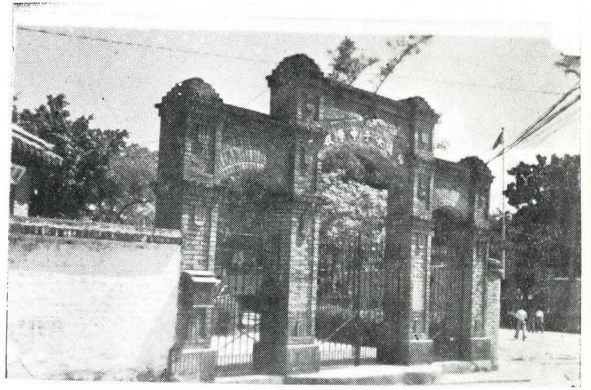


第一正式舉行畢業授憑典禮（一九一三年）
 李湯恩 陳瑞珊（故） 張梁詠芳 榻偉靈 區閩秀

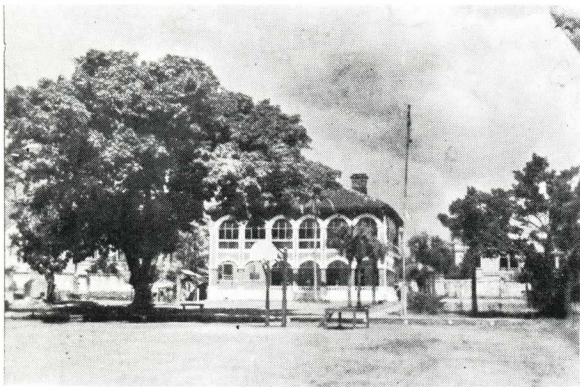
景 校 山 東



(成落年七零九一) 舍 宿 員 教



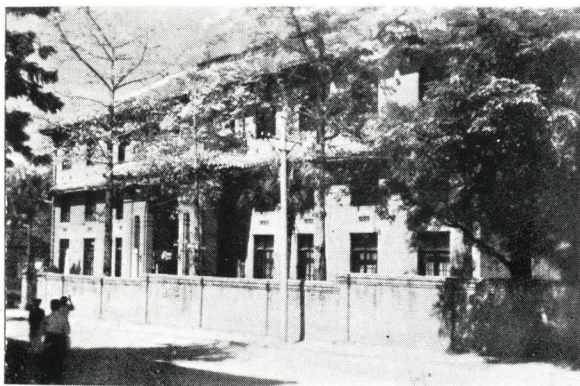
(建改年〇三九一) 門 校



(成落年八〇九一) 院 教 宗



(成落年六一九一) 堂 遜 德 耶



(成落年九二九一) 堂 念 紀 年 週 十 四



(成落年七〇九一) 舍 宿 一 第