

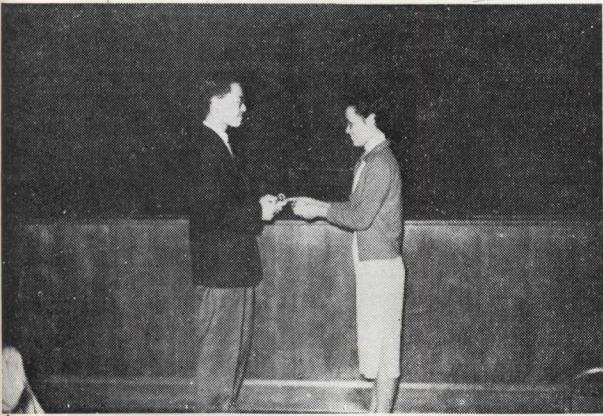
# 影 剪 活 生



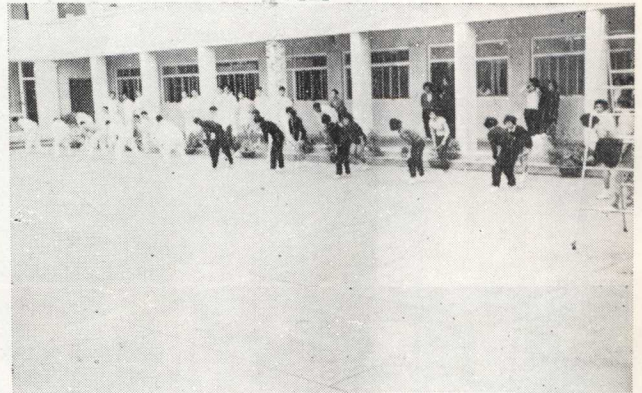
(組子女) 隊 球 籃 △



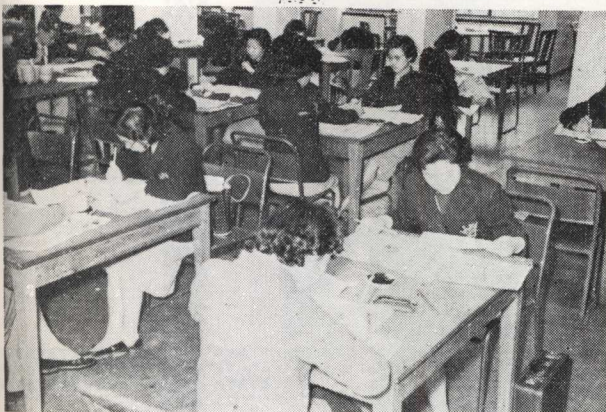
(組子男) 隊 球 籃 △



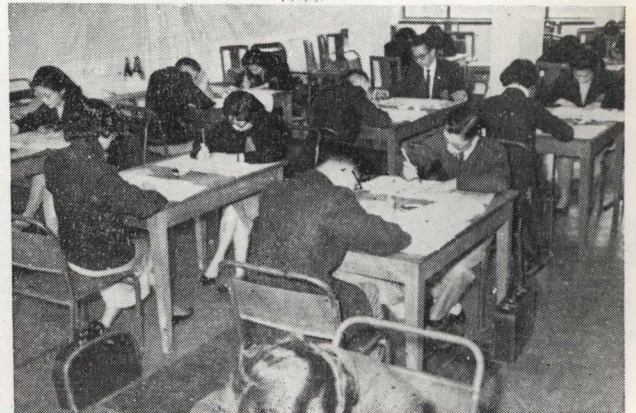
禮 代 交 屆 九、八 第 △



習 練 力 接 △



二 之 賽 比 法 書 △



一 之 賽 比 法 書 ▷





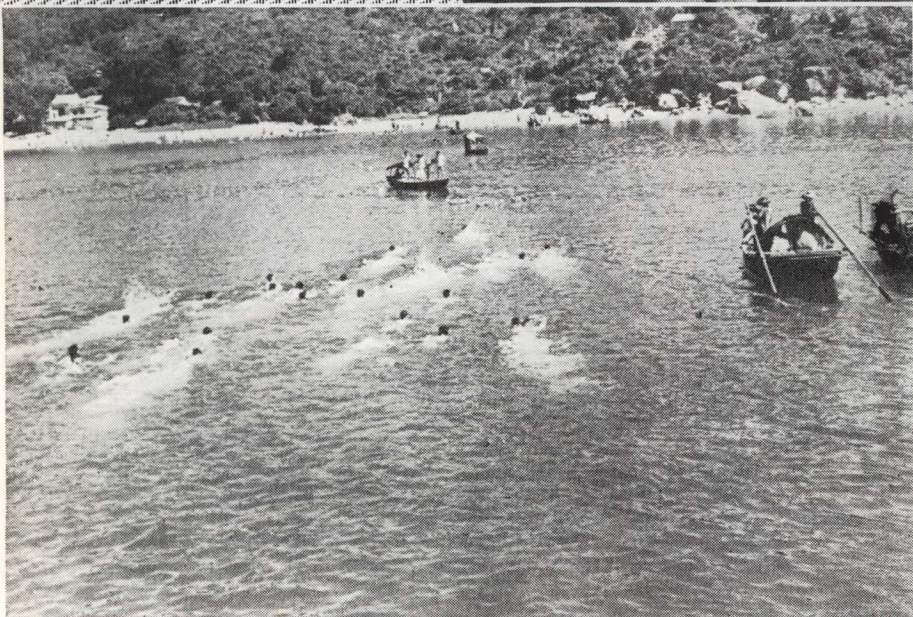
△ 師導園漆何之休禁譽載



△ 田沙行旅組術美



△ 會大河遊

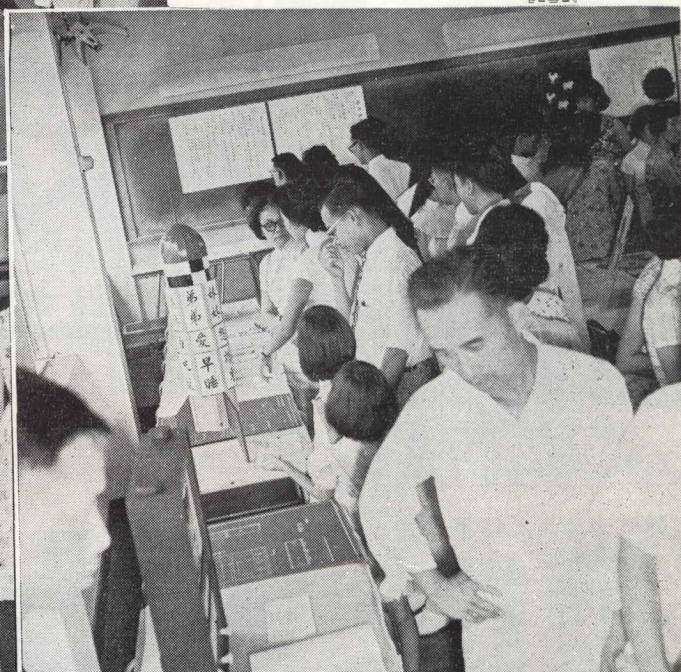
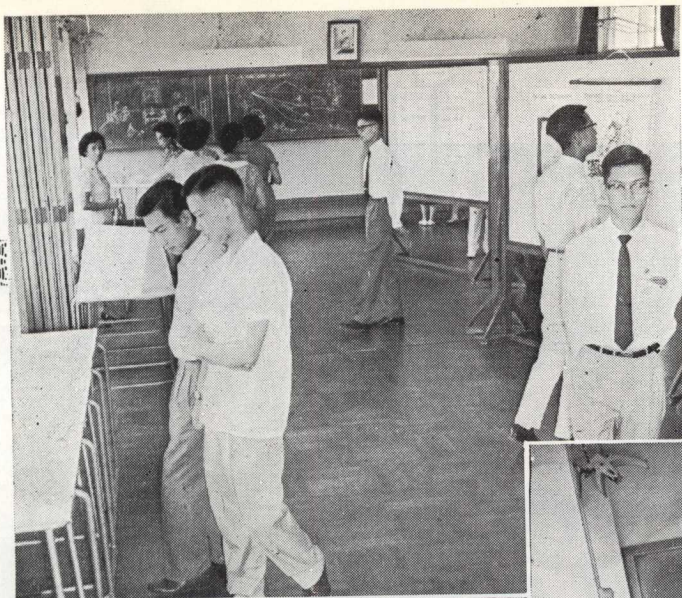


△ 戲遊鴨捉



開 放 日 寫 真

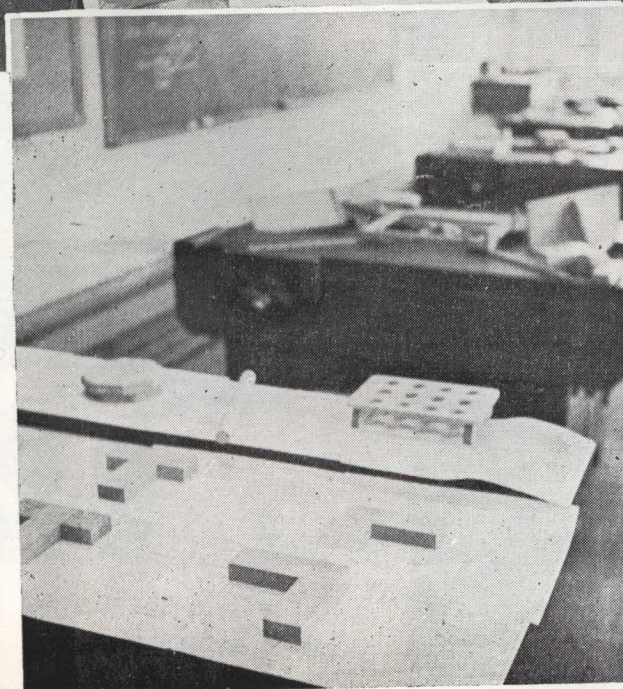
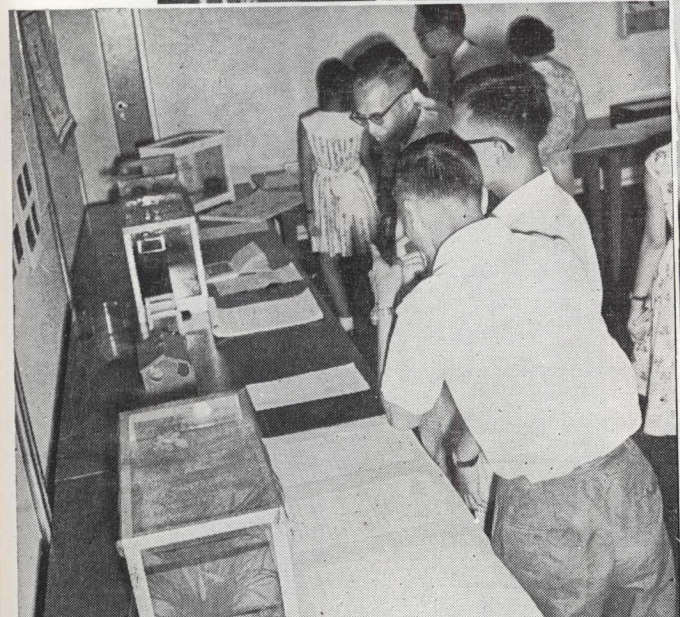
▽ 國 語 科



△ 算 術 科  
◁ 木 工 科

英 文 科 ▷

自 然 科 ▷

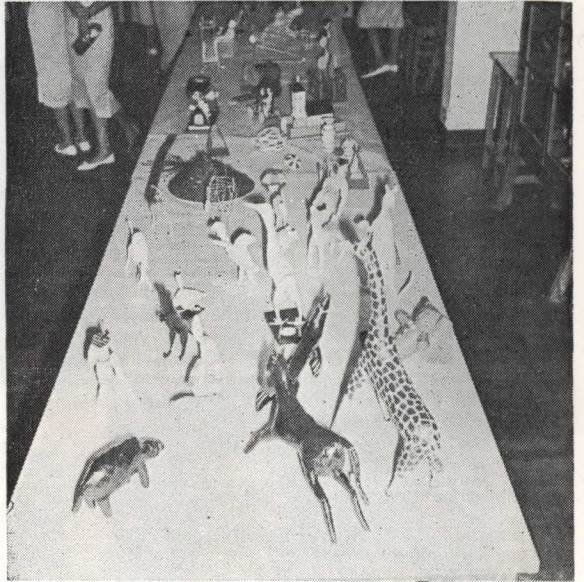






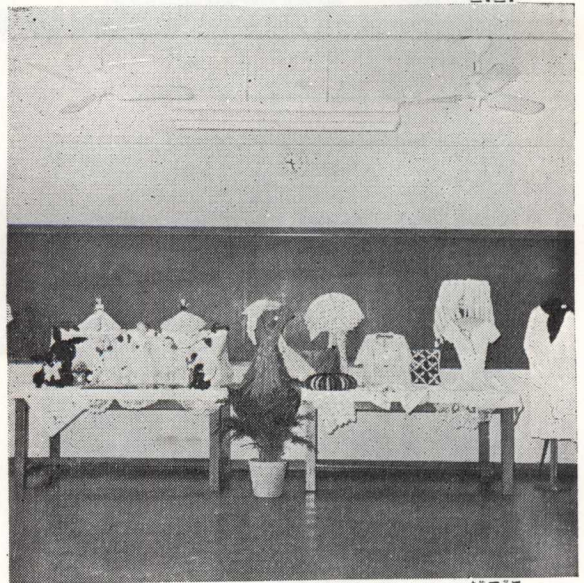
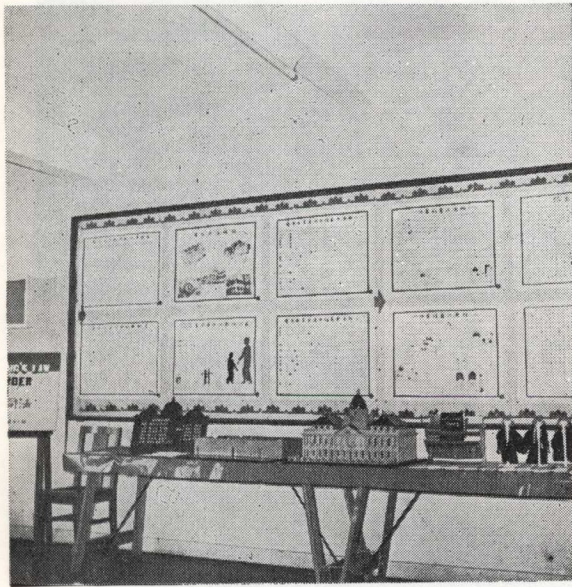
◁ (蛇的港香) 科會社

科 工 手 ▽

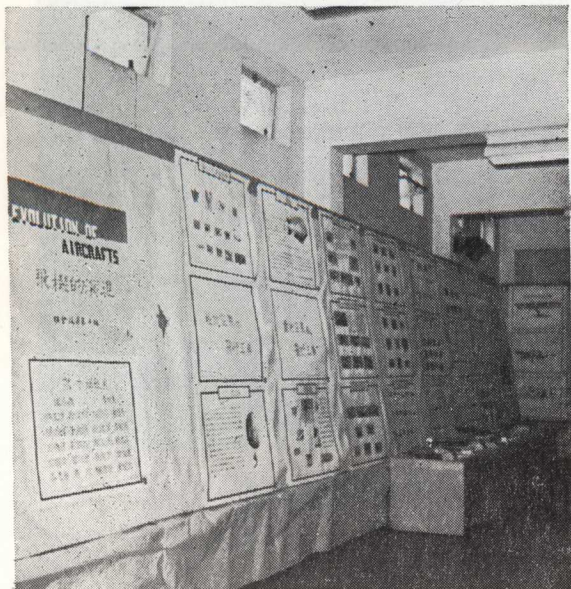


◁ (法司的港香) 科會社

科 政 家 ▽



◁ (進演的機飛) 科會社

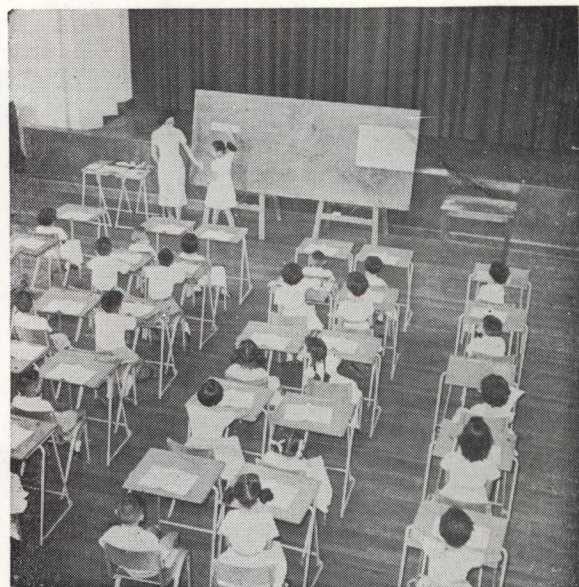




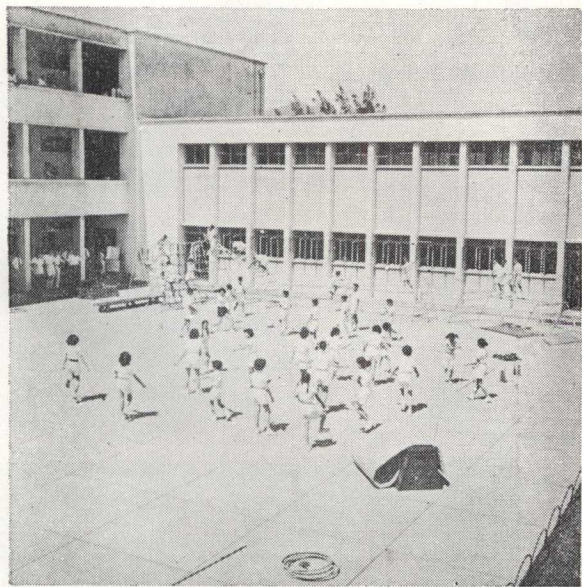
開 放 日  
教 學 示 範 寫 真



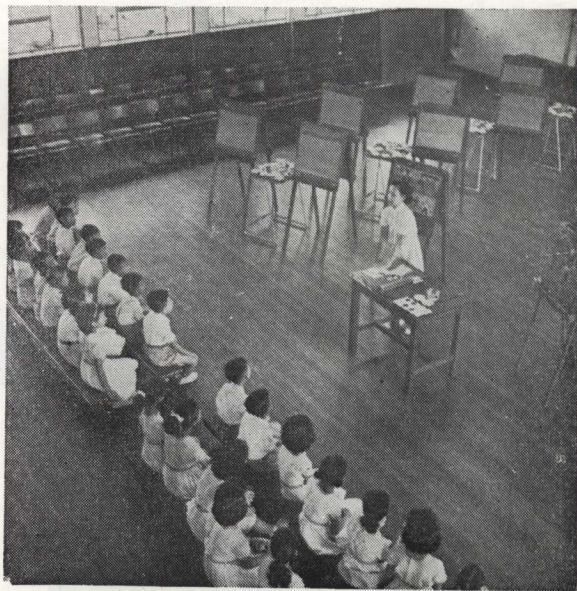
音 樂 科



國 語 科



體 育 科



美 術 科



師生話別暨  
歡送何漆園  
導師榮休大會



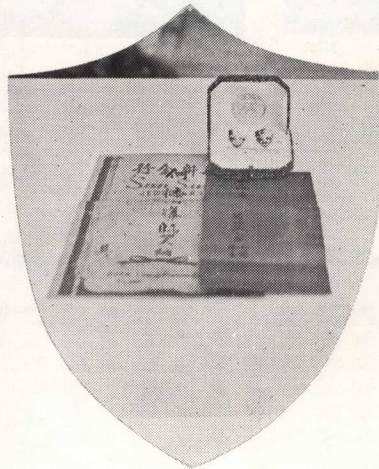
詞致長校



詞致席主遂唯劉



詞致師導何



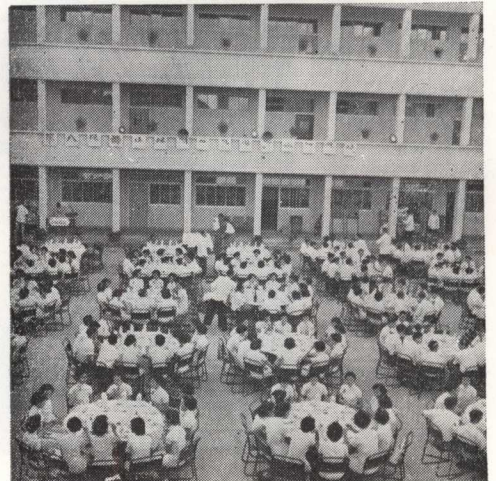
品念紀



品念紀送致

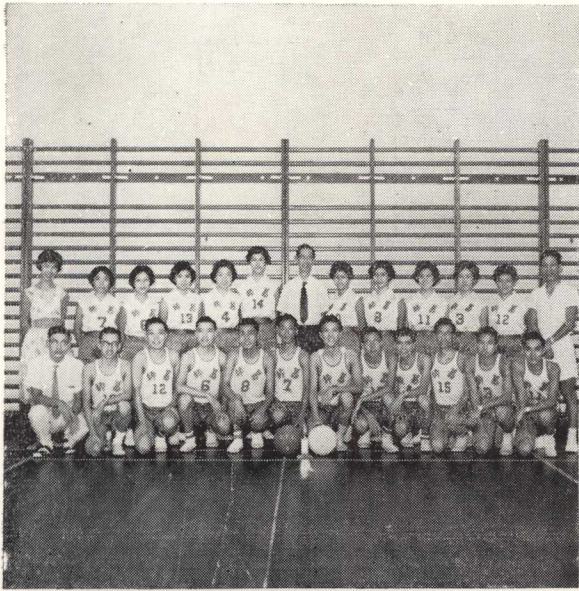


二之餐聚



一之餐聚





照合隊球籃



三之餐聚

葛師八屆同學拯溺消息

香港拯溺會葛師支隊，於一九五九年夏季，繼續舉辦拯溺員訓練班，查該班係由郭靈光何伯平兩位導師指導，張光霖同學擔任教練，此次參加該班同學有十五人，業於八月初考試，計得考英國皇家拯溺會中級者十三名，內有女同學四名，及導師藍德慶，另考得教練資格者二名。所以今後葛師同學任教之學校舉行游河會，屆時則可得較多拯溺員服務云。茲將考得中級試驗合格者姓名、開列如后：

考得中級試者：

- 藍德慶 馬景煌 鍾世昌 朱鎮華 韋錦良 李秀奇 潘永昌  
 區維樑 張錫棠 陳敬遠 黃汝蘭 馮慧容 雷浣茜  
 考得拯溺教練者： 李鏡澄 梁兆禧





## 編後話


葛師第八屆的校刊終於與各位見面了，它的誕生可說是在一個艱苦情形之下。初時我們一直爲着稿件不足而彷徨，後期又因爲我們都離開了母校入了社會服務，故很難聚在一起共商編輯事宜，所以一直擱置到今天才能完成工作，說來也應請各師長、同學原諒。

校刊之得以順利完成，首先我們應得向校長及各導師致萬二分之謝意。在這刊物中校長曾爲我們作序並題詞。何漆園導師亦於屆滿榮休之際爲我們留下墨寶。周公亮導師之爲我們作「教師八德」一文。在付梓之際，更得着各位導師之關懷及指導。於此我們將永遠衷心銘感！

此外我們也不能忘的，就是請得勞嘯雄君代任總編輯，陳炳添君主理付梓事宜，及各位編輯之商討和校對。凡此種種，我們一統致謝！

現在本刊草草完成，但是我們總覺得遺憾者就是我們的經驗少，辦事能力又不足。故多有不如理想之處。請各位師長、學長和同學多多指正。無限盼禱！





社會教育設計



設  
計  
工  
作  
計  
劃

甲 組織：

- 1 設計工作由全體同學參與，共為十五組，進行自由組合。
- 2 社會設計委員會設主席一人，負責主理一切對內對外之事宜。
- 3 副主席二人，分別負責主理兩項設計一切對內對外之事宜。
- 4 每項設有文書，財政，總務，學術，交際各股。
- 5 每個設計小組設正副組長各一，另設文書，財政，總務各職。
- 6 文書股負責文件草擬，檔案收存，印刷品設計及其他有關事宜。
- 7 財政負責經費之收支，保存，結算，公佈及其有關事宜。
- 8 總務股負責印刷，器材管理，及一切有關事宜。
- 9 學術股負責參與資料來源之探討，提供各項設計進行中技術上之計劃及其他有關事宜。
- 10 交際負責對內對外一切交際及其他有關工作。

乙 實施工作：

- 1 人選：
  - A 正主席一人，副主席二人（於第一次實習後選出）。
  - B 社會設計選出各分組正副組長，然後由各正副組長互選分配設計委員會各股之工作。
- 2 工作方針及施行法：
  - A 工作綱領由主席召開組長會議決定之——組長會議由主席在需要時召開。
  - B 工作細則可由主席決定之，小組之工作則由組長決定之。
  - C 小組組長最少於一星期內開聯席會議一次，檢討進度。
  - D 社會各小組及各股會議，應記錄會議過程一份，交大會文書或該設計之顧問，一份存底，另一份張貼出來。

丙 關於工作步驟：

- 1 決定目的：
 

社會設計題目，各組自行決定，再後交顧問審定（第一次實習後兩星期內完成）。
- 2 擬定計劃：
  - A 明瞭設計性質。
  - B 考慮設計資料來源。

丁 財政：

戊 雜項：

- 1 各小組之經費自備。
  - 2 整體經費，由財政徵收，暫定每同學二元，不足另收，有剩則送學生會。
  - 3 實施工作：
    - A 限期完成（四月初預展）。
    - B 準備妥一切工作資料。
    - C 工作實行。
    - D 證實工作結果與工作目的相符（包括工作之改善）。
  - 4 評判結果並舉行預展（四月初預展）。
- 在公共處設報告，張貼設計委員會及其所屬各股，各小組等之會議錄，設計工作調查或參觀報告資料記錄進展表，一切消息及其有關消息之佈告。

葛師第八屆社會設計工作組織人員名表

主席	唐秀基	文書	張樹一	財務	潘永昌	總務	馮國鈞	交際	李珍美	學術	陳炳添
副主席	李貴霖	副股長	周家和	副股長	陳用慈	副股長	區維樑	副股長	唐淑秀	副股長	李雪月
股別	文書	副股長	黎嘉明	副股長	黃錦鳳	副股長	江淑華	副股長	林大美	副股長	汪棟源
副股長	周家和	副股長	陳韻嫦	副股長	孫狄明	副股長	李龍光	副股長	黃子江	副股長	馮瑞明
副股長	李淑婉	副股長	盧樸珠	副股長	鄧准武	副股長	麥學輝	副股長	余圭璧	副股長	馬坤傑
副股長	盧樸珠	副股長		副股長		副股長		副股長	雷惠銘	副股長	林有仁



# 社會設計教學各組人員名單

組七第	組六第	組五第	組四第	組三第	組二第	組一第							
的港香：目題 業牧畜	淡的港香：目題 況概業漁水	怎是子房：目題 的成建樣	的港香：目題 菜蔬	的港香：目題 勝名	村的港香：目題 鎮市和落	糖：目題							
武淮鄧 明狄孫 嫻少黃 基鑾明 廉威簡 才國江 珍永楊 娃蕊譚 麗雅陸 幸華蘇 昌世鍾 婉禧黃 瓊月陳 芳慧宋 華淑黃 炫坤任 儀端黃 歧煥楊 榮敬朱 中允黃	長組副 長組副 書文 務總 政財 員組	明嘉黎 秀淑唐 存啓劉 英惠鄭 光漢麥 基紹李 明玉伍 屏鳳馮 馨國馮 歧保屈 貞佩陳 麗曼陳 玲嬌古 瓊肖張 屏燕黃 華傳馮 容慧鍾 瓊密雷 茜浣梁 蓮碧秦 彬涓吳 賢思梁	長組副 長組副 書文 務總 政財 員組	銘惠雷 美大林 霞昭曾 蓮妙程 羣超歐 鴻鐵廖 添錦黃 斯麗朱 芝瑞秦 漢陳 負美湯 儀敏吳 賢錦郭 紅旭甄 萍靜張 嫻慧楊 冰若秦 梅慧羅 霞莉宋 愛慈余	長組副 長組副 書文 務總 政財 員組	鈞國馮 暉學麥 棠啓趙 清懿何 添祖廖 玲麗區 擎卓吳 湖昭辜 邦本李 蘭梁 祖耀梁 文惠李 賢慧潘 激鏡李 齡紹陳 蘭佩陳 梅奕何 容煥何 芳潔區 霞碧張	長組副 長組副 書文 務總 政財 員組	璧圭余 江子黃 嫻超孫 英麗李 愉安費 卿焯劉 賢陳 霞月馬 明秀梁 年綺鄧 茹慰盧 森月馮 英倩蘇 珍少譚 珠文盧 甜玉黎 蓮彩張 顏慕蔡 英玉鍾 瓊瑞潘	長組副 長組副 書文 務總 政財 員組	霖貴李 月雪李 炳元郭 芝韻郭 文佩李 森植陳 安兆劉 英淑龔 珍美方 明慧高 妍慧龔 和旭林 良錦章 文廣朱 珍惠曾 娜蔓李 美安馮 相耀曾 貞雪李 蓮玉唐 芳慕蔡 梅鑑何	長組副 長組副 書文 務總 政財 員組	和家周 婉淑李 森憲曾 羔美范 有炳侯 源煜陳 雲道何 堃蕭 奇秀李 文永鍾 平建汪 棠錫張 陸志梁 英紅胡 淵守徐 珂灼香 鳳德陳 馨展莫 容麗簡 金萃譚 梅綺黃 娟美林	長組副 長組副 書文 務總 政財 員組
組四十第	組三十第	組二十第	組一十第	組十第	組九第	組八第							
航的港香：目題 業事空	蛇的港香：目題 蝶翻和	兒孤港本：目題 查調院	法司港香：目題	的機飛：目題 進演	利福童兒：目題	靈喜港香：目題 究研的院瘋麻洲							
仁有林 珠僕盧 麒超傅 華蘊黃 明鑑馮 芳雪沈 域功劉 紅錦梁 誠志麥 秀靈羅 照東黃 康偉鄭 華鎮朱 笑鳳林 玉佩何 芳慧孔 莉燕梁 渠仲孫 理予汪 志家馮 君志馬 錦美黃	長組副 長組副 書文 務總 政財 員組	鳳錦黃 光龍李 鳳錦黃 蓮玉羅 謙維陳 球肇羅 珠立李 創家陳 唯途劉 寬德黃 光偉梁 球廖 玲玉林 鳳立初 薇翠邱 文淑馬 翹漢李 珍麗彭 娟秀嚴 華苑黃 儉慕區 珍瓊馮 波林	長組副 長組副 書文 務總 政財 員組	基秀唐 樑維區 勁文杜 平桂楊 士一黃 言美何 嫻惠陳 蓮慧孫 悉梅陳 媛普陳 桂月陳 儀玉伍 貞秀余 芸苑施 麟瑞葉 鈞國蕭 瑩潔簡 絮詠梁 英秀陳 瓊鳳周 今季麥 逢錫陽 歐	長組副 長組副 書文 務總 政財 員組	添陳陳 明瑞馮 漳士趙 珠淦易 義維葉 玲華姜 德潔謝 玲羅 清文陳 貞德周 望以江 瑩超鄭 瓊麗陳 倫思黃 蓉綺陳 光道吳 遠敬陳 瓊玉莫 芳巧顏 玲巧顏 雲祝穆 賢穎章 雄嘯勞	長組副 長組副 書文 務總 政財 員組	昌永潘 美珍李 沂玉何 輝衍陳 碧齊周 榮國林 曾愿麥 超馬 培鏡譚 炎達黃 謙偉鄭 顏肖李 玲劍區 芳桂翟 芬桂程 清蓮劉 瑩芷譚 芳麗卓 齊羅黃 英嫻羅 芬瓊鍾 濬伯梁	長組副 長組副 書文 務總 政財 員組	一樹張 傑坤馬 根國李 夫鐵陳 融美史 權國何 卿妙黃 荷瑞梁 珠玉陳 棠寶李 萍瑞黃 蓮美藍 儀坤潘 瓊秀林 嬌婉朱 良國李 蘭愛黃 定結鄺 卿淑吳 徽懿吳 蓮婉朱	長組副 長組副 書文 務總 政財 員組	華淑江 源棣汪 翔鳳胡 紅曼劉 鵬卓余 豪一蔡 芳雪許 卿雪魯 嫻麗劉 斯慧盧 福任黃 華映葉 鴻秋白 儀懿謝 瓊淑陳 儀淑范 華秋伍 文鳳周 卿鑽魯 羣卓方 美淡盧	長組副 長組副 書文 務總 政財 員組

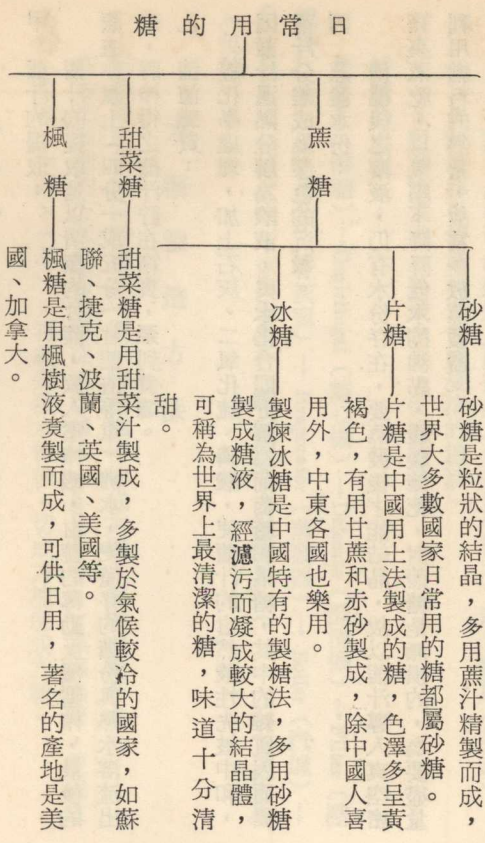


組五十第	
慈用陳	長組
婦韻陳	長書
達盈陳	務
藻華錦	政
善炳秀	員
明裕歐	
蓮慧麥	
煌景馬	
柏恆盧	
麗美陳	
蘭汝艷	
芬紹少	
娟鳳麗	
瓊麗鄧	
滋務鄧	
蘭美何	

# 社會設計報告書

## 第一組

### (一) 日常用的糖



砂糖是粒狀的結晶，多用蔗汁精製而成，世界大多數國家日常用的糖都屬砂糖。

片糖是中國用土法製成的糖，色澤多呈黃褐色，有用甘蔗和赤砂製成，除中國人喜用外，中東各國也樂用。

製煉冰糖是中國特有的製糖法，多用砂糖製成糖液，經濾污而凝成較大的結晶體，可稱為世界上最清潔的糖，味道十分清甜。

甜菜糖是用甜菜汁製成，多製於氣候較冷的國家，如蘇聯、捷克、波蘭、英國、美國等。

楓糖是用楓樹液製成，可供日用，著名的產地是美國、加拿大。

### (二) 製糖材料簡介

#### 甲 甘蔗：

甘蔗宜植於多雨、肥沃和黏土層厚的地方，無種子，故以接枝種植。先將耕地掘成每相隔5—7呎的坑，將蔗苗（蔗尾或蔗身）平放坑內，蓋上泥土，

經一時期後，蔗節中便萌芽，露出地面，初為綠葉，繼而生長，此時須除雜草助蔗生長。

割蔗多以人力，用長約7吋的鐮刀割下，並削枝葉及蔗尾，將剩身運往糖廠。

世界最佳產地為夏威夷，其地含石灰質，碳酸鉀、磷質及氮等特多。路易士安那 (Louisiana) 及佛羅里達半島 (Florida Peninsula) 亦為甘蔗優良產地，但亦須倚賴人工灌溉。

#### 乙 甜菜：

甜菜形似蘿蔔，根長形，呈白色，含糖份極濃，為製糖一主要來源。甜菜長於氣候涼爽的地方，在炎夏亦能生存；唯不宜植於酸性土中。

甜菜的種植，每年有春秋二造，秋造在霜降前八十天下種。泥土要疏鬆，排成行列每列相距12—15吋，掘土深達一吋，用以放下甜菜苗，每棵相隔3—5吋，下種後65—70天即可供食用。

#### 丙 楓樹：

楓樹多植於溫帶，有豐滿的圓頂，葉對生。供製糖的楓樹高達75—120呎，樹皮呈黑色，秋天時，楓葉變為黃橙和紅色。

### (三) 蔗糖製作過程

白砂糖是從含有96.7%—98%純糖中精煉出來的，普通以下述兩法精煉：



其一，為置原料溶於水中經牛骨碳濾去雜色和去色，所得的結晶（成糖）含糖份幾達99.9%，但亦有以木炭或膽汁鹼（氫氧化〇乙基三甲銨）為去色素。另一則為榨蔗汁經亞硫酸或碳酸使膠質凝結，澄清的橙汁，經煎煉後即為植物糖（Plantation Sugar）。

### 甘蔗製糖過程

甲 蔗汁的提取：

蔗汁的提取是以清潔的甘蔗，放入壓榨機，由軋的轉動反覆壓榨，最後的蔗渣亦灑上（四分之一或五分之一甘蔗渣等重）沸水，使僅存的糖份與熱水溶流出來，將榨得之蔗汁貯在箱裏，泵到煮爐。

乙 清濾雜質：

經化學處理，加上石灰、二氧化硫、磷酸，使蔗汁的自然酸性先被中和，因蔗汁遇熱分解為酸液，與水化合即分解為葡萄糖和果糖，其中的雜質因而與蔗汁分離成為深色的沉澱。

丙 蒸發水份：

清濾後之溶液，仍有水份存在，要蒸發後才能結晶，故以蔗汁導入真空密箱裏蒸乾，以氣壓下降降低水的沸點，緩緩焙乾，對蔗糖是無損的，為要盡量利用燃料的熱量，故常多放蒸發器。

丁 結晶：

真空密箱內有很多熱管（Heated tubes），放出熱蒸氣，糖漿由是沸騰，而發出蒸氣，這些蒸氣則被噴出來的水面凝結了。糖漿經煮沸後即成飽和開始形成結晶了。

### 附：古代製糖方法

早期榨蔗汁的方法，是把蔗置於兩個木軋或石軋間，以牲畜或人力拖動榨取，但獲得蔗汁並不多。

### （四）甜菜糖製作過程

甜菜頭在洗濯盆洗淨後，由起重機移在切機上，切成片狀，放入擴散器內，噴入熱水，使甜菜汁溶出，除去雜質，以二氧化硫漂白和過濾，移入過濾器

，使甜菜汁變成糖膠，再與二氧化硫混合，經過濾後入真空釜煮沸，由離心機把糖從液體分離。

### （五）香港糖業

本港糖的消費頗鉅，却無直接從植物提煉的機構，這基於地質、氣候不宜於從事種植糖蔗及甜菜等一類製糖植物。

所以，市面上港產糖皆從原料糖（Raw Sugar 赤砂），經提煉或複製後應市，前者如白砂糖，後者則為片糖等，這種原料糖的來源，多賴澳洲、台灣、古巴及毛釐士（Mauritius）等地輸入，經提煉或複製後，再供應當地或外銷。至於製造方法，最具規模者首推太古糖廠，歷史悠久，自建廠址，全部都是機器製煉，將赤砂經提煉漂白後，製成白砂糖或方糖。片糖及冰糖等的製造，幾全部是以人工製造，租賃民房，僱用少數工人，而製法亦沿襲古方，靠經驗處理，數百年來幾無改變。

從前大陸未封鎖時，港製糖源源輸出供應中國大陸，尤以片糖和冰糖為大宗；但近年來，片糖製造業幾乎在癱瘓狀態中，這由於銷路所限，故要展望港糖的發展，須另闢銷路和改革製糖方法。

### （六）香港糖廠分佈

元 朗：2  
深水埗：2  
土瓜灣：1  
西 環：1  
銅鑼灣：1  
鰂魚涌：1

此外，亦有以較小規模製造者分佈於港九新界。

### （七）香港糖的銷路

甲 片糖：日本，馬來亞，西歐，美國，南美。  
乙 砂糖：馬來亞，南非，西歐，南美。  
丙 冰糖：日本，馬來亞，中東，美國。



(八) 香港日用糖的來源

中國大陸、台灣、日本、馬來亞、印尼、泰國、古巴、南美。

(九) 太古糖廠簡介

太古糖廠遠於一八八四年建立，為香港最具規模的糖廠。二次大戰香港淪陷期中，受損毀很大，戰後重修廠址，添置新機器，積極經營，為本港食糖主要供應者。

太古糖廠是將赤砂提煉，製成砂糖或方糖等外銷，這種煉糖主要原料（赤砂）多賴澳洲、台灣、古巴及毛釐士等地輸入。

目前每日早提煉一百噸方糖，但方糖在港並不暢銷，大抵中國多喜用赤砂及片糖，故其主要仍是以外銷馬來亞及南洋一帶為主。

所謂提煉赤砂不過將其中雜質除去及漂白，其步驟有三：

1 除去赤砂中的雜質及副產品 (Malasses 桔水) 溶為糖膠 (Syrup)。

2 將糖膠再清濾和去色成澄清的糖液。

3 將糖液煮沸，蒸發水分，使成結晶。

煉糖的過程表：

Affining (溶糖) → Centrifugal (離心機) → Defecate (澄清機) → Filter (壓濾器) → Char House (骨灰室) → Evaporator (蒸發器) → Boiler (汽爐) → Crystallizer (結晶缸) → Centrifugal (離心機) → Granulator ( ) → Packing (包裝)。

方糖製造方法

將提煉所得的白砂壓成一團，再用機器切成方塊入暖室焙乾而成。

在古巴製糖的方法是將糖漿從真空爐 (Vacuum Pan) 裏倒出來，便成立方體 (14吋 × 8吋 × 1吋)，再經蒸發水份後，切成方塊便成方糖。

(十) 冰糖

本港冰糖多由赤砂製成，間中或用白砂。

甲 原料：

糖——24號赤砂(用以製黃冰糖)。

21號白砂(用以製白冰糖)。

水

染料——低糖

如：桔水

呂宋青糖

「〇」嚟赤砂

其元染料(可用任何一種或數種染料)。

乙 製作過程：

砂糖+水→煮→糖膠→結晶→過濾→曬乾。

將砂糖混水煮(糖與水約4與1之比)，加染料調色，並加豆漿以除浮泥雜質，約歷一小時，即滴糖膠入清水，有凝固者為宜。然後倒入鐵盆，內有鐵線支架助結晶，室內溫度為80℃，經十天，將5%不能結晶的冰水濾出，餘下60%的冰糖曬乾，為不規則的結晶體，可出售。

(十一) 片糖製作過程

本港片糖多從赤砂製成。

甲 原料：

糖——赤砂

水

染料——低糖：

如：桔水

「〇」嚟赤砂

呂宋青糖

其他染料：

紅粉

(可用任一種或數種染料)。

乙 製造過程：

赤砂+水(煮)→糖膠(攪糖膠)→凝固→鏢片→入箱。

赤砂混水煮(糖與水約6與1之比)，並加參麥芽糖(酸性)及硫打(鹼性)少許，略加生油，以免沸騰時向外噴濺。在140℃的熱度下，歷十分鐘即溶為糖膠，稍冷後牀上鋪呈片狀，冷卻後，即以「糖針」鏢片，是為片糖，包裝(一〇〇斤)入箱出售。

全部過程約歷三十分鐘。

十二冰青製作過程：

冰水(製冰糖濾下)→煮成糖膠→搓成粉狀→瓶裝冰青。



(香)(港)(的)(市)(鎮)(和)(村)(落)

第二組

新界行政區

新界行政區有：

- 1 元朗區
- 2 大埔區

荃灣

- 3 南約區 西貢

大嶼山

新界人口統計：

荃灣	89157 人。
青山	12272 人。
元朗	73260 人。
錦田	12163 人。
西貢	5866 人。
沙田	13461 人。
大埔	24433 人。
粉嶺	12389 人。
上水	15596 人。
沙頭角	13615 人。
打鼓嶺	3797 人。

新界的公路

新界的南北交通只有兩條孔道，可循：

- (1) 由九龍半島向西北沿海繞大帽山側經元朗至上水。
- (2) 沿大帽山東側，經沙田谷、大埔而上大埔墟以北經過一帶狹窄的谷地才到粉嶺上水。

荃灣

名稱由來：初名淺灣，因淺字有不吉祥之意，而改為全灣；後為附庸風雅起見，而改為荃灣。

位置：在九龍之西，境界：東由九華逕起至青龍頭止。北由大帽山南麓南至海濱止。

交通：未開闢公路之前，居民往來九龍，多利用小艇，或跨越山路。1914年，青山道完成後，因當時巴士與車輛不多，香港至荃灣的交通多賴木製的舟艇。1935年才有航行港荃渡海小輪。於1941年曾停航。至1958年復航。

人民概況：第二次大戰前，人口不多，且當地居民多以種禾、番薯、蔬菜、採薪等度活。其中有一部份以捕魚和經商度活。1930年至1941年期間，巨型的工廠就開始在本區建立。現在荃灣已逐漸發展為工業地區。人民多以工人為主，人口共有八萬，其中六千人是當地居民的後代子孫。

文化：荃灣的教育，初期只有私塾，後有荃灣公校，完全學校、德範學校，深井學校、育才學校，九華徑的養正學校等。此外有政府辦的荃灣官立小學，和私立中學一間，政府津貼學校六間，及私立學校十餘間，還有荃灣公校在興建中。

工業：荃灣因位郊區，又靠近海邊。海輪多停泊於此，水陸交通發達。所以1948年後，香港政府宣佈把本區列為工業區。現有大規模的工廠，如紡織廠，搪瓷廠，啤酒廠，涼果廠等。到處煙突林立，儼為一工業城市。

名勝：著名者有東普陀、三疊潭、玄圓學院等。

其他：  
(1) 醫藥設備現已有葛量洪夫人醫院及各界所辦的診療所，聖約翰救傷隊，醫療輔助隊等。

(2) 以前郵寄是極不方便，郵票也是由一些商店代售，現已開辦郵局。

(3) 1958年設有現代化的消防局，足以應付荃灣一切的火災。

(4) 娛樂方面：有電影院兩間及製片場一間。

青山新墟

位置：新墟位於元朗平原之南端，面臨青山灣，青山聳立於西，公路橫貫，交通便利。

地勢：新墟原是青山灣內，河流沖積而成的泥沼地，地勢低濕。從前是鹽



場和漁船停泊的地方。香港光復後，人口增多，部份的鹽場都蓋起來了，另一部份較高的地方都闢為耕地。

#### 青山的農業工業和漁業：

農業：青山的農民約佔青山人口 91.68%，農業商業發達，耕地面積有 7840 畝。作物以稻米和蔬菜為大宗；青山附近大小農場林立，供給香港一部份的肉用豬和雞。青山政府農場設於離新墟不遠的地方，是一個農業試驗場，規模很大，協助農民解決耕作上的困難；並訓練農民各種新式的耕耘技術。

工業：青山附近的泥土，適宜做建築的磚和一些日常的陶器，青山陶器業公司便是一所規模宏大的陶器工廠，擁有千多人。此外，還有一些規模較少的磚廠。青山初期的發展，全賴於此，但現在青山的工業已由陶業轉為紡織業。

青山陶業公司廠址已進行改建為大興紡織有限公司，是美國資本的一所大公司，工人約佔青山人口的 5.03%。

漁業：青山的漁民約佔青山人口 2.29%。漁船多停泊在青山灣內，漁民生活艱苦，漁民所捕獲的鮮魚，一部份經青山漁業銷售站運往香港各地；另一部份供給遊客食用或曬成鹹魚。

#### 青山的文化和福利：

現在青山附近大大小小的學校共有十一間，學生約有 168 名，以鄉村師範專科學校同學會學校為主。青山的農、工、漁等人民的子弟多就讀於本地的學校。

青山兒童感化院是全港最具規模的感化院。青山醫院是一所新建的精神病院，院內全為精神病者。現此醫院仍在加建中。

新墟的政府醫局，除替一般的村民作預防注射和治療疾病；還設有免費留產所，此外，青山何福會堂和各教會等，都經常有救濟品派送給較貧窮的人。

## 元 朗

位置：元朗位於元朗平原的中點，公路的交匯點。

交通：由元朗有公路北至上水，東至林村和大埔，西經屏山至青山灣，東南越大帽山至荃灣。

人口：73,260 人，農人佔全人口的比例最高。

性質：元朗本是元朗平原上的一個貨物集散地，因佔位置的優勢，近年發展甚速，不再是一個單純的貨物集散地，而是一個逐漸發展成為農商業並重的城市。

元朗公立中學，是全新界最高的學府。也是全港兩間政府中文中學的一間。校舍設備甚佳，每年的新界農產品展覽在此舉行。

除此以外，元朗的小學林立，受政府津貼的也不少。

元朗的發展是有計劃的，現在的合益街市將要遷拆。而新街市已經落成，名為康莊市場。並另設有蔬菜集散市場，和雞地專售雞鴨。元朗的發展是向屏山方面推進的，初期計劃中已擴闊了元朗到屏山的馬路。

元朗位於元朗平原中心，近海的低地上近海的一邊，海塘是星羅棋布，以產烏頭魚為最著名。也是淡水魚的出產地，此外，元朗的養蠔業也甚發達，所產蠔油多作輸出。

## 錦 田

錦田位於新界的錦田平原上，在元朗之東，大帽山南谷的盡頭，實為平原的高地。地勢向西北傾斜。

錦田最著名的圍有：

- 1 吉慶圍
- 2 泰康圍
- 3 永隆圍
- 4 錦水圍
- 5 新圍
- 6 北圍

錦田各圍內因年久失修大多呈頹敗的象徵，加以圍內房屋緊靠，村民在屋內養豬不大注意衛生，所以圍內的房屋有重建的必要。

沿九廣（英段）鐵路旁的市鎮：

- 羅湖
- 上水
- 粉嶺
- 大埔
- 沙田

## 沙 田

名稱由來：最初沙田名瀝源，約在二百多年前，謝姓的人家到沙田落籍，於是形成了一條村落。名叫沙田村。直到鐵路築成後，香港人統稱這個地方為沙田。