

永不出現，而且補救是一件比較困難的事情，我們可能費了極大的心力和長久的時間，未必一定能有美滿的收穫，倘能及早防止，就可事半功倍了。

西諺有說：「一兩的防止，價值勝於一磅的醫治。」防止勝於治療的觀念，在問題兒童的處理上，也用得著。在防止方面，我們做教師的，自然不能期望在健全的遺傳、家庭環境、境經濟地位的改善，社會風氣的改革，父母對指導兒童行為標準原則的確定等方面著手大做工夫，但我們可以幫助兒童有健全的身心，指導學校生活的適應，良好心理及生理衛生習慣的養成，確立教師指導兒童行為的原則，養成其處世正確的態度，更要與家長取得聯繫，有一致的行動及訓導原則，最要緊的是要以身作則，堅立兒童具體的模範；因父母和教師是與兒童發生關係最密切的人，是兒童行為的指導者。湯姆（J. A. Thom）曾說：「我們所遇到的許多不能適應的兒童，問題大半不在兒童本身，而在於父母和環境。」他又說：「兒童環境之重要的一點是人，而最重要的人乃是父母。父母之所以重要，不單在生物學的觀點上，他們的行動實足以陶鑄兒童的行為，和兒童對於生活的反應，父母和兒童在一起所表現的態度，可以改變兒童的行為。」西蒙（J. M. Symonds）也說：「父母和教師假使不能客觀地估量自己，因循隨俗，不加考慮，易動情緒，易發脾氣，祇能看出事情外表的動機，而表現不良的情緒狀態，如妬忌、報復、憤怒、願意獨居、急求興奮、或易於悲觀等，這種人是不適宜於指導兒童的。」所以有許多問題兒童往往是起源於父母和教師的適應不健全；我們有理由深信，要解決問題兒童，造福於社會及下一代，我們有責任引導家長在家庭中不作「問題父母」（Problem Parents），而自己更有責任尋求良好的學問及修養，不做學校中的「問題教師」（Problem Teachers）。

屈——原——論

賴潔明

自殺之風，自古已然。於今為烈，然以自殘而留名於後世，為世人所紀頌者，惟屈原耳。

屈原名平，又名正則，字靈均，戰國楚歸鄉人，楚之同姓也。會事楚懷王「任左徒之職，博聞強志，明於治亂，嫻於辭令，入則與王圖議國事，以出號令；出則接遇賓客，應對諸侯」。由於極被寵信，後為同列上官大夫所嫉忌，進讒言以害之，王怒而疏屈原。屈原雖一再竭忠盡智，以事其君，然進諫不為見納。後懷王中秦奸計，客死於秦，失地喪民，楚之國勢遂稍遜於前矣。及項襄王立，以其弟子蘭為令尹，屈原復為令尹子蘭所讒，放逐於江南。屈原身雖遠適，而心懷君國，深冀君王忽悟而得還也。後知歸返無望，又悲國之多難，民生塗炭，乃沈汨羅江，自盡以死，悲夫！

吾嘗聞富貴則逸樂，窮極方見志，乃人之常情；屈原於放逐、哀傷、絕望之餘，寄情於辭賦，以抒抑鬱，以暢胸懷，其作品有離騷、天問、九歌、九章、遠遊、卜居、漁父，多為憂國憂民，感時傷世，慨歎自身之作。綜觀其作品，屈原乃一出色之文學家，具文學天才，所為騷體，皆書楚語，作楚聲，紀楚地，名楚物，為南方新興之文體；以溫柔敦厚，盡洩感情，情靈迴盪，富於想象為其特色。其所作之楚辭，於中國純文學上，誠然具有不可磨滅之功蹟。

然而，吾輩實不能否認屈原為一失敗之政治家，試窺其一生，於政壇上可謂一無成就，彼既具起車才藝，能達入則為文學侍從，出復為外交家，早得懷王信任，對於上官大夫之絲微讒言，當可應付裕

餘，然彼卻因此而見疏於懷王，可見屈原根本不會從事澄清工作，代之者，唯有憂愁幽思，而作離騷而已。

由於其被讒而見逐，屈原之政治生涯遂鬱鬱不得志，其一乃自身志氣消沉，以為方正不為時所容，讒諂之蔽明也，遂以愁思渡日；其二乃因與令尹意見相背，進言不為用，雖項襄王繼位，亦未能獲得重新之看重，終為項襄王「怒而逐之」，其於政壇失敗之象，於此可見。

屈原之最後結局，更令千載之後，為之惆悵惋惜不已；蓋彼於放逐後，被髮行吟，顏色憔悴，形容枯槁，終於寧赴清流，葬於江魚之腹，而不願以皓皓之白，而蒙世之塵埃；於是懷石，自投汨羅而死。

屈原之死，雖可惋惜，然不可以此為效法，更不能被視為愛國表現。離騷、哀郢在純文學上，確為不朽之一頁，然無補於懷王之亡於秦，郢都之失陷，楚國之之祚也。太史公曰：「余讀離騷、天問、招魂、哀郢，悲其志；適長沙，觀屈原所自沉淵，未嘗不垂涕想見其為人，及見賈生弔之，又怪屈原，以彼其材，游諸侯，何國不容，而自令若是。」縱使屈原不事他國，以表對楚之效忠，或仍留於楚，保有唯我獨醒之高瞻；亦有效伯夷之「非其君不事，非其民不使；治則進，亂則退。」；須知天賦才華必有用，何必苦苦為功名，更何必出自沉一策。競爭之世代，屈原之死，其情可憫，其行不可效；尤其於今充滿堅強不朽之意志，和而不流之態度，方為「為人」之先決條件，惟其如此，方能立足於社會也。

浪漫派的代表詩人——李白

黎真編 梁潔明
李秀英 梁慕容

一 李白小傳

唐朝是中國詩壇的黃金時代，在這時期，詩之發展非常燦爛，人才輩出，李白便是其中最突出的一位，在詩這方面有極大之成就。他的一生是一首美麗的詩篇，是一本傳奇的小說，使人感念，使人欽敬，使人陶醉，使人神往，使人仰止。

李白，字太白，號謫仙，又自稱為青蓮居士或酒仙翁，他生於唐武后長安元年（公元七〇一年），卒於唐肅宗寶應元年（公元七六二年），享年六十二歲。據說其母夢長庚入懷而生白，那長庚又名太白星，所以名字俱用之。

至於李白的祖籍，頗令人尋味，傳說紛紛，在李白與韓荆州書裏說：「白隴西布衣。」在上安州裴長史書裏說：「白本家金陵，世為右姓，遭沮棄蒙遜難，奔流咸秦，因官寓家。」又在贈張相綽的詩裏說：「本家隴西人，先為漢邊將，功略蓋天地，名飛青雲上，苦戰竟不侯，富年頗惆悵。」這不但是說明他的籍貫，並且還提及他的先人。看語意，西漢那位功高蓋世而不得封侯的飛將軍李廣便是他的遠祖，而李廣是隴西人。據他自己承認的是隴西成紀（即今甘肅天水附近）人。史書說他的先世在隋朝末年因罪流放到遙遠的西域，李白由是出生於西域，到了他五歲左右，他的父親李客帶同妻兒從西域移居到當時已相當繁榮的四川綿州彰明縣青蓮鄉，從此李白的少年便在四川度過的，因他生在西域，長於四川，是一個胡漢的混血兒，因此李白後來能夠為唐明皇寫答著書，足見他自小便懂得西域之文字。

李白父親從未出仕過，但家境卻很富裕，李白小時攻讀甚廣，除儒學外，五歲能「誦六甲」，十歲已經「觀百家」，精通史書，出口成章，其人生得姿容秀美，骨格清奇，有飄然絕世之表，人們都讚他錦心繡口，又說他是神仙降世。十五歲開始學劍術與寫文章，與俠客道士漫遊四川各地，欣賞家鄉美麗如畫的山水，使李白的心靈得以陶冶，對其詩句之創作有極大的幫助，由於李白少年過着浪蕩的生活，因而養成其不事生產，性喜流浪的狂遊豪俠的性格。

在仕途方面，他沒有參加過任何的考試，也沒有做過什麼正式的官，但他卻「龍顏惠殊寵」，「笑傲公卿間」，很早便詩名滿天下，他認為不必如一般

知識份子一般，向科舉之路走以進入仕途，對於自己甚具信心，認為應選擇一不平凡的途徑以顯貴，故在開元十四年，其二十六歲之秋天，他離開了蜀，在江南北一帶流浪，漫遊求仙，醉酒隱居，行俠尚義，不到一年，散金三十餘萬，希望其行為能引起社會輿論，其名聲為君王所知。在這時期，他到過長沙、岳陽、揚州。漫遊越中諸地之後，在開元十八年到安陸，後二年在雲夢娶前宰相許圜師之孫女為妻，此後，李白便以安陸為中心，漫遊各處，南到江、湘、洞庭，北到洛陽太原，東至山東兗州，足跡幾乎踏遍了半個中國，後從山西又往山東，暢遊各處名勝，在山東時李白與孔巢父、韓準、裴政、張叔明、陶沔五人為友，酣飲縱酒，隱居於徂徠山的竹溪，時稱為「竹溪六逸」。

天寶初年，李白又由山東回到江浙，與道士吳筠做了好友，一同住在嶧縣，其時李白已年四十，他這十多年來，遊過了許多名山勝水，積累了不少創作素材，交了不少各種各樣的朋友，亦會見了不少所謂王侯卿相，詩名也一天一天地提高了。

天寶元年，李白四十二歲，遊會稽，道士吳筠薦之於朝，應詔入京，李白慶幸其生平偉大抱負有可施展之機會，當時歡樂之心情，真非筆墨所能形容，在其留給妻子的留別詩中可看出其歡樂的情緒：「出門妻子強牽衣，問我西行幾日歸，歸時儻佩黃金印，莫見蘇秦不下機。」（別內赴徵「其二」），在「南陵別兒童入京」中，他寫道：「仰天大笑出門去，我輩豈是蓬蒿人！」

入京後，翰林學士賀知章遇之於紫極宮，驚其詩才橫溢，歎為天上謫仙人，後適遇無人識答著書，賀知章薦之於玄宗，玄宗召見於金鑾殿上，李白得答著書，龍顏大悅，深敬之，欲重加官職，贈黃金白璧，奇珍異寶，但皆為李白所拒，天子知其清高，不忍相強，從此時時賜宴，留宿於金鑾中，與之論政及當時之事，恩幸日隆。

一日，李白乘馬遊長安街，忽聞鑼鼓聲，而遠見一簇刀斧手，擁着一輛車慢慢而來，李白遂詢問究竟，原來乃并州失職將官，今押往東市處斬，李白見囚中之囚犯，生來好一個英雄之相，是個美少年，乃問其姓名，答郭子儀也，李白聞其聲如洪鐘，容貌非凡，他日必為國家棟樑，乃為其向天子保奏，赦其死

罪，許他異日帶罪立功，子儀拜謝李白救命之恩，他日銜環結草，不敢忘報。從此李白生活甚為得意悠悠，本可由此一帆風順，但因性格高傲，行為與思想均浪漫，不為親近權貴所容，眾人皆欲將之排除。一次，宮中牡丹盛開，明皇欲令李白作詞以配樂，慶祝盛況，適李白醉酒，侍從把他攙進宮中，用水噴醒，他着權臣高力士脫靴，請貴妃為他磨墨，然後寫出那首有名的「清平調」，天子與貴妃見詞婉麗精，很是喜歡，誰知高力士以李白令其脫靴，乃一種莫大的侮辱，便懷恨在心，摘取「清平調」中「借問漢宮誰得似，可憐飛燕倚新妝。」之兩句向楊貴妃進讒言，謂李白是借漢朝的趙飛燕來取笑娘娘，貴妃於是大怒，乃於天子面前力言中傷，道李白輕狂無禮，天子由是疏遠之，李白有見及此，知不為權貴所容，乃告辭求去，但天子不允，遂縱酒自廢，與賀知章、李適之、汝陽王璣、崔宗、蘇晉、張旭、焦遂等為酒友，時人稱之為「飲中八仙」。

後李白實感自己不是廊廟之材，再無心戀閣，玄宗見其屢次乞歸，去意甚決，心中雖甚愛重之，但因宮中各人甚與李白相得，遂准其出京，於是李白離開了長安，再度過着流浪漂泊的生活。此後潦倒流離，漫無定跡，生活很是困苦，走遍江南北，過着飄泊無依的生活，窮得連酒錢也付不出來。這位浪子詩人，大概到了這時候才稍稍懂得一點現實人生的意義，在這窮困的當兒，李白想起了家中妻兒，昔日之豪氣盡失，沉於哀傷的情感裏，寫出「何年是歸日，雨淚下孤舟。」的傷感纏綿的詩句，但他這種靈性的出現，祇是暫時的，對於他的性格與生活，絲毫沒有改變，他一旦弄到錢，又去狎妓喝酒，本性什麼也忘記了。在李白之作品中：「蘭陵美酒鬱金香，玉碗盛來琥珀光，但使主人能醉客，不知何處是他鄉。」可見其性。他就是這樣的，流浪了不少的時

候。

在天寶三載的孟夏，李白在洛陽遇見了他年青十一歲的杜甫，他們以詩酒做媒介，結成親密的友誼。而他們之相識，在中國文學史上留下佳話，名聞海外的李白，以其累積之經驗，給杜甫在創作上有很大的影響，此外他們還推心置腹，對社會現狀和悠久的歷史交換了不少意見，使他們彼此之間有了深刻的了解，而最重要的是：李白從此有了一個最忠實，最熱情的讀者和最公正的批評家。

天寶十四年，安祿山反叛，明皇車駕幸蜀，誅國忠於軍中，縱楊貴妃於佛寺，李白時年五十五，次年隱居於廬山，作了很多詩，當時王永璠為東南節度使，有趁機自立之意，聞李白之天才，招其入幕，未幾肅宗即位於靈武，拜郭子儀為天下兵馬大元帥，克復兩京，有人告王永璠謀叛，肅宗遣子儀移兵討之，王永璠敗，李白獲罪而要處死，恰好碰着他從前救過的郭子儀出力救他，因此流於夜郎，遂泛洞庭，上三峽，至巫山，半途遇赦得釋，重遊金陵，這時他已是五十九歲高齡了。後來他依他那當塗縣令之族叔李陽冰，往來宣城歷陽

之間，遊賞青山、敬亭山、采石磯一帶的風景。年紀大了，心境也沉靜了，在那時候，他寫了好些恬靜淡遠的山水小詩，在寶應元年病死於當塗，在病榻上他把許多沒加整理的手稿交給了李陽冰。據李陽冰說：「自中原有事，公避地八年，當時著述，十喪其九，今所存者，皆得之他人焉。」所謂八年者正是自安祿山之亂（公元七五五年）算起，話頗含蓄，把李白參加王永璠的事，入獄的事，與放逐夜郎的事，都包括了。李陽冰對李白推崇備至，稱為「三代以來，風騷之後，馳驅屈宋，鞭撻揚馬，千載獨步，唯公一人。」

在李白死後四、五十年，有宣歙池等州觀察使范傳正到當塗一帶，因為推崇李白之故，便按着地圖找到了李白之墳墓，不讓人隨便往之權探，並且將之打掃清潔，他又竭力訪求李白的後人，求了三年，終於找到了李白的兩個孫女，均已出閣，嫁與農夫，范傳正將李白之兩個孫女呼來，見其一身鄉服，面目很粗陋，祇是舉動還安詳，范傳正問及她們的近況，她們說：「父伯禽以貞元八年不祿而卒，有兄一人，出遊一十二年，不欠所在，父存無官，父歿為民，有兄不相保，為天下之窮人。無桑以自蠶，非不知機杼；無田以自力，非不知稼穡，況婦人不任布裙，糲食何所仰給，僱於農夫，故死而已，久而不敢聞於縣官，懼辱祖考，鄉閭逼迫，忍恥來告。」說罷便哭。范傳正當時聽了也有悽然之感。所說貞元八年是公元七九二年，距李白之死已有三十年，這位伯禽便是李白所惦念着的「應駕小車騎白羊」的愛子了。據魏題的李翰林序謂，李白「始娶於許，生一女，一男曰明月奴，女既嫁而卒；又合於劉，劉訣；次合於魯一婦人，生子曰頗黎，終娶於宋。」那末，李白是結了四次婚，共有四孩子，李白均甚愛之，在李白四個孩子中，平陽出嫁就死了，天然與頗黎又不知去向，所知者祇有這個伯禽，一代詩人之後代，竟是如此，真使人為其寂寞之後代而感慨。

李白的兩位孫女有感其祖父喜愛青山，於是便請求范傳正幫忙，要把李白改葬，范傳正立刻允許，在元和十二年（公元八一七年）正月二十三日把李白改葬在舊墳六里以西的地方，北邊就是青山、青山乃謝朓昔日築廬幽居的地方，所以又名謝公山，在當塗縣東南，從此一代詩人就此恬靜之環境下安息。

觀乎李白一生，可算是平凡，亦是最不平凡，所以謂其平凡，因其一生沒有做過一些甚麼正經事來，而謂其最不平凡，是他甚麼事也做過，甚麼生活也嘗過。他那最平凡的生活，使得他不能成為腐爛之器，但是那最不平凡的生活，使他成為最偉大的詩人，影響及後世。

二 李白之思想及性格

從李白的作品中，我們可窺視出他的個性，他是一個天才、浪子、豪俠、隱士、酒徒、色鬼、革命家，他腦海中無限的理想，但均不能使他滿足，於是便追求無限的超越，追求最不平凡的存在，他又將其所感受、壓抑、委屈和

別人所不肯說出的盡量在其作品中發洩出來，以尋求解放，對於他這種表現之方式，有人謂之瘋子或狂人，而李白本人也不反對，他曾說：「我本楚狂人，鳳歌笑孔丘。」雖喻李白為狂人，但狂人又自有其價值，李白用狂人之方式，將人所壓抑盡量說出來，予人以解放，故實為一偉大的藝術家。

此外，我們又可從李白作品中觀出李白頗有豪氣與自負的意味，有時對於一些痛苦的事情，他會看得很輕，甚至一笑置之，即如他所說：「白馬金鞵還海東，羅帷繡被臥春風，落月低軒獨燭盡，飛花入戶笑牀空。」（春怨），這就是所謂豪氣。李白的自負，完全由於他的「真」。普通人未嘗不自負，不過不說出口來，他常記着別人的讚語，他在冬日於龍門送袁參軍令問之淮南親省序中有：「常醉目吾曰：『兄心肝五臟皆錦繡耶？不然何開口成文，揮翰霧散？』吾因撫掌大笑。」這在普通人也未嘗不能遇到，遇到也未嘗不能記在心上，但又是不敢像他這樣直說的。

同時，李白有「託身白刃裏，殺人紅塵中，當朝揖高義，舉止欽英風。」的任俠性格。而且他在其詩中，一再吐露其思想與抱負，他是多麼嚮往及欽佩那些賢能之士，希望能效法他們去濟世安民。

儒教在中國思想上佔一相當重要的地位，但李白對於儒家，則處處持着一種反抗的、譏諷的態度，不止對儒家，甚至而連儒家所維繫，所操持的傳統，李白也時常想衝破而出。凡是一個人反抗一種東西，一定先有一種東西佔據着才行，在李白方面而言，他也是一樣，就是他的道家的思想。因他自幼即接受着道家思想的薰陶，他曾說：「五歲誦六甲。」，「十歲觀百家，軒轅以來，頗得聞矣。」，「十五歲觀奇書。」，所謂六甲、奇書皆是道書之一類；而軒轅也，正是道家所託，這就是所謂「黃老」。

對於祖國，李白常表愛慕之情，在平時則歌頌祖國壯麗的山河，戰時則懷念民族存亡的命運。因為李白一生曾足跡遍天下，遊覽各名山大川，所以對於祖國山河，有深刻的認識，在寫作起來，對於自然景物，不但能用美麗的詞藻來烘托，而且還用深厚的感情來滲透，凡是經過他流連的地方，總覺得「江城如畫」，「江柳無私」，給我們一種新的感覺。李白早年所作之錦江散花樓，登峨眉山等詩且不說，就其出川後的作品而論，那一片錦繡河山，都在他的生花妙筆下流露出來。

對於民族的存亡之關心，李白在詩中也表現得很深刻，人們祇知他有遊仙好道，不知他心中與屈原一般：「長太息以掩涕兮，哀民生之多艱。」他一面寫「西上蓮花山」時飄飄欲仙的情景，但緊接着說出：「俯視洛陽川，茫茫走胡兵，流血塗野草，豺虎盡冠纓。」那時的心情又是多麼的沉重，而且敵愾之心非常強烈。彷彿一般詩人，李白反對戰爭，他說：「敗馬號鳴向天悲，烏蒿啄人腸，銜飛上掛枯樹枝，士卒塗草莽，將軍空爾為，乃知兵者是凶器，聖人不得已而用之。」（戰城南）

但很奇怪的是，以李白那樣漂泊而沒有定性的人，一會從政，學魯仲連，一會兒隱退，學神仙，但是他的父子感情卻非常濃厚。在其詩中時常流露出來，例如「穰陵關北愁愛子」（萬憤詞），「愛子隔東魯」（贈武十七諤）等等皆是，雖然李白缺乏家庭溫暖，到處漂泊，但於子女懷念之情卻沒有減少，常在詩中表現出來。

從其作品中，表現得最鮮明的是詩人不安協的叛逆性格，一種橫橫決決的憤激情緒和滔滔滾滾的豪放激情，像長江大河一樣貫穿着他的全部作品，他無情的詛咒那個虛偽的社會，發出叛逆的呼喊。對於當時很多逢迎皇帝，專門幹下流勾當或血腥戰爭，及走個人陞官發財的權貴，李白常作抨擊。由於他對這樣醜惡的現實，滿懷着深沉的憎恨和無比的憤怒，因此就不可避免地要和他所處的社會發生不可調和的矛盾。

形成李白心理的因素是因盛唐為中國封建社會中經濟文化最發達，社會變化最劇烈的時代。這時代既賦予李白進步、樂觀、積極、向上的思想感情，但在他身上留下了落後、悲觀、消極、頹廢的烙印。處在這樣興盛與衰敗，歌聲與哭聲相交替、相掩飾的時代，李白的詩與其性格的複雜性是不難理解的。

三 李白詩歌創作特徵

在上面已經把李白一生的主要思想發展概括地敘述過，李白之所以名聞世代，主要是因為他創作了許多燦爛的詩篇，他那些著名的詩篇都具有一種強烈的吸引的藝術力量，因為這種藝術力量而在歷史上爭取到了他自己的存在和地位。

李白作品的表現方法是多樣的，其作品的特徵約列舉為下列各種：

（一）現實主義與浪漫精神：他的現實主義是根植於當時的生活背景及社會狀況，他浪漫思想的形成是他本人的理想主義，叛逆精神，豪放性格的結晶品。

李白詩歌的現實主義表現在他的很多反戰思想和人道精神的詩中，如他在「戰城南」中便生動地描寫了邊疆的悲慘圖畫。他詩歌的人道主義也表現在能夠寫出百姓的痛苦，直接地表達他們的思想與情感。例如在他的「丁都護歌云：『一唱都護歌，心摧淚如雨。萬人擊盤石，無由達江滸，君看石芒砀，掩淚悲千古。』」李白把人民的苦況，坦率、直接地唱出來。

李白在詩歌所表現出來那浪漫的風格，豪放的思想，如長江大河一樣貫穿在他的作品中。他的詩歌中往往表現出人生若夢，及時行樂的浪漫情緒。例如在其代表作將進酒中，詩人就突出地表現了他虛無頹廢的思想，這種「人生得意須盡歡」，「千金散盡」的生活，意味着浪漫的色彩。構成李白浪漫主要的因素，又有人說盛唐時代的氣氛所造成，亦有人說李白對當時的現實不滿，翱翔於理想的領域中，這才是構成其浪漫的主要因素。各種說法都有它的道理。

但不是全面的，他的積極浪漫主義是由於時代的影響，生活道路和思想根源及他所繼承積極浪漫主義的優良傳統，其次是從民歌樂府中吸收積極浪漫主義的精神而加以變化發展。由是他在詩中表現得最多的是一種對於個人自由和擺脫社會羈絆的渴求，一種對於滿堂秩序的庸俗人們的蔑視和一種對於有才華的人在社會上得不到應有的重視，這些思想常藉飲酒高歌的行為或遊俠求仙的嚮往表現出來，而且這種表現是相當強烈的，這些積極浪漫的思想很明顯地表現在他的創作上。

(二)富自然：李白詩歌有清新俊逸的一面，也有豪邁奔放的一面，二者都從自然出發。在此抒發作者思想感情的詠懷抒情詩裏，作者的感情必須是真實和熱誠的，那才有強烈的感人力量。向來批評李白詩的人，都說自然真摯是他的藝術風格。所謂自然，是包括有兩方面的意義：第一，詩中的思想內容是真實的，感情是誠摯的，絕不是隨聲附和及虛偽的。第二，是用單純的詩的語言表達出來，並形成一種自然優美的風格。在李白的詩篇中，這兩點都表現得很鮮明，像「安能摧眉折腰事權貴，使我不得開心顏」，「我醉欲眠卿且去，明朝有意抱琴來」。這種詩句，不祇情真意實，語句自然，而且也很能表現出作者的個性。正因為他那坦率的個性，他不屑於雕章琢句，主張詩要「清水出芙蓉，天然去雕飾」的樸素自然美。他反對華而不實的詞藻，反對人工的聲律，因為這些東西是不健康的，正如在蒼白的面孔上塗上脂粉。不過，他所反對的「不自然」祇是那些矯揉造作的東西，有意的誇張他並不反對，相反他的詩中經常用誇張的句子，例如：「白髮三千丈，緣愁似箇長，不知明鏡裏，何處得秋霜」。這些藝術的寫作方法，使得所描寫的事物更鮮明、更突出。不僅和裝腔作勢毫無共同點，而且是自然明確的。

(三)大膽創作與革新：李白的詩歌在形式上敢於大膽創作與革新，他寫了很多樂府詩，幾乎所有的樂府古題他都擬作過，但決不是墨守陳規，例如關山月，本來是寫離別的作品，而李白卻用以表現反戰的主題，他的詩不受音律的束縛，此外李白更創造了三、五、七言詩的形式。

李白詩歌的內容博大精深，感情一瀉千里，這就必然要破舊有的形式而大膽使用散文化的詩句，例如「君不見黃河之水天上来，奔流到海不復回」，又如「棄我去者，昨日之日不可留，亂我心者，今日之日多煩憂」。再者，他的創作與革新精神還表現在大膽使用新穎的譬喻上，他用泉水比喻眼淚，「昔時橫波目，今作流淚泉」；寫山之高是「連峯去天不盈尺」；至於「地白風色寒，雪花大如手」等，這樣的詩句也是李白所特有的，祇有他才敢用這樣通俗平凡的語言作這樣大膽新穎的譬喻，這是詩人的革新精神在藝術領域中的體現，這種創作精神是富於「英雄氣象」的。

(四)大膽的擬人化：李白幾乎賦予一切他所喜愛的東西以生命，這一方面由於詩人的樂觀向上的心目中，一切都是那樣充滿生氣；另一方面，這是由

於詩人在現實世界中感到寂寞，渴求慰藉，於是便把大自然看成友人。最有生命的是詩人筆下的月，李白把它寫成可跟着人走動的，如「青天有月來幾時，我今停杯一問之」，他在月下獨酌時，月像在陪他飲酒，聽他說話，猶如萬物皆充滿着豐富的情感。

(五)用口語入詩及其他：在李白的作品中，有很多是用口語入詩的，此亦為其作品的另一特徵，例如「三朝上黃牛，三暮行大遲，三朝又三暮，不見鬢成絲」(《上三峽》)。他也好用相關語和引語，如「荊州麥熟滿成蛾，纈絲憶君頭緒多」(荊州歌)，這都是受了民歌的影響。民歌中常見的三、三、七句式，在李白詩中也有大量運用：「撫長劍，一揚眉，清水白石何離離」。他在詩中也常用興起法，但亦不離口語化，如「君馬黃，我馬白，馬色雖不同，人心本無隔」。在詩的節奏和韻律上他很注意音的重疊與反覆，以造悅耳的音樂效果，如夜坐吟的首二句「冬夜夜寒覺夜長，沈吟久坐坐北堂」，前七字中「夜」字凡見三次，後「坐」字凡見二次，這兩個字在句中都有自然重疊。

李白詩歌的另一創作特徵是很少詳盡的描寫生活過程，他的作品大半是抒發對生活的感受，他把自己整個意念、體驗、思想和情感都放到詩裏面，而這些意念和體驗，思想和情感，是對現實的、完整的感受中產生，而且努力去想完整的成為鼓舞人民去爭取美好生活力量。他愛寫自然景物，但不是把自然景物僅僅作為描摹的對象，而是和他個人的感受相結合地傾吐出來。他的詩歌充滿了清新的、剛健感人的力量 and 一種青春旺盛的樂觀情緒。

四 李白詩歌的藝術成就

李白出現於唐代的詩壇，恰恰是反映出那個充實而且光輝的時代的一面鮮明無比的旗幟，他不但承繼了風騷樂府以迄六朝聲律的優良民族傳統，而且廣泛地吸收域外音樂舞曲和南北民歌的形式，天才地創造出驚心動魄、迴腸盪氣的詩篇，一方面總結過去，但同時為中國詩歌藝術開闢了一條寬廣而坦蕩的道路。他把詩中所要表現的內容賦予優美的結構，豐富的想像，使他的詩充滿了感人的力量。李白運用成熟的浪漫主義創作方法，塑造了一個富有理想，富有叛逆精神和英雄性格的詩人自己之形象，以奇特的表現方法，開拓了無比廣闊的美學境界；以龍吟虎嘯的語言，創造了嶄新的形象體系；以其真摯的感情，加上樸素的描寫，產生了巨大的美學效果。他有時用一種清真剛健的調子，歌唱那統一的繁榮、樂觀及向上的時代；有時又挾着沈鬱頓挫的歌唱，預感到風雨將來的前夕，帶來盛極而逐漸走向下坡的苦難，而寄予深切的同情。一句言之，瀰漫着當日整個時代的，是一派積極的浪漫主義與現實主義精神，而李白恰是通過這錯綜複雜的時代遭遇和生活實踐，以奇異的風格，體現了那個不平凡時代的整個民族之命運和動盪的靈魂。這就是被稱為「詩仙」的李白，為什麼能在悠久的中國古典詩歌發展史上，迴出時流，站在詩歌藝術的高峯，手

揮目送，以全力陶鑄靈魂，鼓舞人心的緣故。

李白的詩和事跡，長期地為人民所傳誦，得到了廣大人們的歡迎與愛戴。祇要識字的人，很少不知道「黃河之水天上來」，「白髮三千丈」，「蜀道之難難於上青天」這些名句的。像「牀前明月光，疑是地上霜；舉頭望明月，低頭思故鄉」這一類的絕句小詩，更是一般人皆能背誦的。

從唐代開國，經過了一百多年的安定，雖在政治內部，隱伏着無數的危機，然而表面卻是富庶繁華的太平盛世。一般知識人士，都未曾着眼於社會上的種種問題，而全集中於個人的歸宿與人生的理想。兩晉以來的自然主義與佛教思想的調和結合，而釀成的禪宗運動，到此時也漸漸地成熟了。這一個運動，無非是打破一切的儀式法規，而追求絕對自由心靈的活動與創造。加上道教為唐代的國教，因此助長當日隱逸之風。科舉考試固然是登祿的正途，隱居山林，同時也是成名獵官的捷徑，所以很多人不去應試，住在深山及幽谷中，待他名氣大了，自然有州郡來推薦他，朝廷來徵辟他。有了這種思想所趨社會所重的背景，於是隱逸之風盛極一時。他們的眼裏沒有皇帝公卿，沒有禮貌名教，唯一的中心，便是個人的放縱與自由。由這種極端的放縱與自由的人生觀，反映到文學的創作上，自然是打破格律，反對摹擬，而形成那種變動自由的浪漫詩風了。

在上述的浪漫文學中，無論在詩的體裁、內容或作品的風格上，使這一派的作品呈現着空前的光彩，而成為浪漫派的代表人，就是被尊稱為「詩仙」的李白了。在他的作品裏，有瀟灑恬靜的山水詩，有氣勢雄偉的樂府詩，無論五言、七言、長篇或短篇，他都寫得極好，幾乎任何體裁，任何題材，他都無須選擇。前人加於詩歌上的種種格律，都被他的天才擊得粉碎。在中國過去的詩人中，從沒有一個有他這麼大膽的勇氣和創造性的破壞。在他的眼裏，任何規律，任何傳統和法則，都在他的天才下屈服了。他是當代浪漫生活、浪漫思想及浪漫文學的總代表。他自己承認他是狂人，這是非常恰當的，狂是他人生全部的象徵，也就是他作品全部的象徵，狂字在這裏絕無半點罪惡的意味，是一種勇於破壞、追求自由的浪漫精神的最高表現。中國過去的思想家、藝術家與文學家，都缺少這種偉大的精神，因此文化思想，老是呈現着平淡無奇的停滯狀態。李白在這方面是一個革新者。

樂府詩的精神與語氣的運用，到了李白時算是達到了最成熟最解放的階段。在他的集中，樂府詩有一百四十幾篇，其他的詩也都是樂府的變形。他從樂府裏得到最純熟的訓練與良好之技術和意境，在他的各種作品裏，充份地表現了這種新精神。胡適之說：「樂府到了李白，可算是集大成了。他在樂府詩上之影響有三：第一，樂府本來起於民間，而文人受了六朝浮華文體的餘毒，往往不敢充份運用民間語言與風趣。李白認清了文學的趨勢，他是有意用清真來救綺麗之弊的，所以他大膽地運用民間的語言，容納民歌的風格，很少雕飾，

接近自然。第二，別人作樂府歌辭往往先存功名的念頭，李白卻始終是一匹不受羈勒的駿馬，奔放自由，故能充份發揮詩體解放的趨勢，為後人開闢了一條新路。第三，開元天寶的詩人作樂府，往往勉強作壯語，說大話，仔細分析起來，其實很單調，很少個性的表現。李白的樂府有時是酒後放歌，有時是發議論，有時是讚頌山水，有時是上天下地的作神仙語，有時又描摹小女兒之情態，體貼入微。這種多方面的嘗試，便使樂府歌辭的勢力，侵入詩的種種方面。兩漢以來無數民歌的解放之作用與影響，到此才算大成功。」

最後，李白的作品，具有中國詩人未曾有過的雄放氣勢，揮毫落紙，真有橫掃千軍之概。在那些長短參差的字句中，顯得自然；在那些時時變換的音韻裏，顯得調和；在絕無規律中，又顯出其法則。詩到李白，真算是達到革命的大建設，他能從詩經、楚辭、樂府以及中國古代許多古典文學中吸取精華，而創造一種新形式、新格調，使後人竭力去模擬、去學習而又不能做到的。歐美人常以極度誇張、想象豐富、情感熱烈、不守規則，為浪漫文學之重要特徵，在李白的作品裏，充份地表現出這幾點，因此我們稱他為浪漫派的代表詩人，是極為恰當的。

五 李白作品欣賞舉隅

李白的作品令人讀了心境驟然開朗，精神忽然煥發，像從渾濁擾攘的世代中，進入一種空靈超凡的境界。若要抒散積悶，滌蕩胸襟，使感情思想和精神奔放一下，那最好是讀幾首李白的作品。

先錄取一首五言絕詩，細心欣賞及研究一下吧。

夜思

牀前明月光 疑是地上霜
舉頭望明月 低頭思故鄉

這首詩擷取了民歌的手法，寫得通俗易懂，表現了一種自然健康的感覺。作者不需用任何典故，詩的境界卻極其動人，其寫出旅人在仰俯之間，始疑月為霜，繼而由月而想到家鄉，這全是詩人能找着旅人懷鄉的感情，以樸素的描寫，而創作了這首既感人且簡易得幾乎婦孺們皆知的詩篇。

跟着看看他的兩首七言絕詩。

下江陵

朝辭白帝彩雲間 千里江陵一日還
兩岸猿聲啼不住 輕舟已過萬重山

在李白之雄奇秀麗的山水詩裏，我們可看到他的浪漫主義之偉大成就。他的山水詩，有其特有的氣質，它充滿了蓬勃的朝氣，樂觀向上的英雄氣概，它

表現了浩瀚無邊的胸懷，高瞻遠矚的氣魄，使我們感覺到時代的精神和詩人的生命似乎跳盪在錦繡河山之中。這首七絕使人感到清新明麗，氣勢如虹，其輕靈迅疾，勝過二十世紀之噴射機呢！

白帝城及江陵，一在四川，一在湖北，這兩地相隔迢迢千里，像這樣漫長的旅途，若要靠徒步或乘馬，不知要經過多少時間方能到達目的地，但在水路，祇消一天，便可抵步了，因長江上游水流湍急，可使下水帆船行駛得非常快速，開首二句「朝辭白帝彩雲間，千里江陵一日還」便是在這情況下寫出來的。在下面的兩句「兩岸猿聲啼不住，輕舟已過萬重山」寫得極妙，它把白帝和江陵兩地之空間，利用時間因素，把它們縮短。因舟行迅速，兩岸景物，都在眼前飄忽而過，無法辨清，所感受到的祇是耳中一片猿聲，這猿聲還在耳邊縈繞之際，發覺輕舟已飛過了萬重的青山，來到江陵的邊岸了。作者在這裏用一個「輕」字，點出了水勢之急瀉，舟行不稍停留，而詩筆亦隨着一瀉而下，毫不留滯。這描寫的形象是多麼開闊、爽朗，氣魄是多麼偉大，真是令人擊節，令人嘆為觀止的。詩人能把自然景象和個人的感受相結合，寥寥數筆毫不保留地傾吐出來，這就是他成功之處。

涼州調

葡萄美酒夜光杯

醉臥沙場君莫笑

欲飲琵琶馬上催

古來征戰幾人回

這首詩落筆極豪，而命意又極沉痛，其雖表現出大達觀，但實為大悲觀也。以葡萄美酒盛於夜光杯將欲飲時，適聞馬上琵琶之相催，於是快極而飲，頽然而醉臥於沙場。見此狂態，君且勿笑，試問古來征夫生還者曾有幾人？既無生還，則今日之生惟暫時之生，那得不大飲？

最後錄李白的一首樂府，以作欣賞。

將進酒

君不見黃河之水天上來，奔流到海不復回；君不見高堂明鏡悲白髮，朝如青絲暮成雪。人生得意須盡歡，莫使金樽空對月！天生我材必有用，千金散盡還復來。烹羊宰牛且為樂，會須一飲三百杯。岑夫子，丹邱生，將進酒，杯莫停。與君歌一曲，請君為我傾耳聽。鐘鼓饌玉不足貴，但願長醉不願醒。古來聖賢皆寂寞，唯有飲者留其名。陳王昔時宴平樂，斗酒十千恣歡諠。主人何為言少錢，徑須沽取對君酌。五花馬，千金裘，呼兒將出換美酒，與爾同銷萬古愁！

一開頭就使讀者目瞪口呆，看見千萬丈高空之上，有千百倍於尼阿格拉瀑布的洪流，俯衝而下，衝破一切，直達海洋。這兩句的景象之奇偉，氣勢之壯

盛，空間之遼闊，都足以驚心動魄；因為一個「天」字使人想到無盡的高處，有縹緲蒼茫之感；一個「奔」字也教人看見一瀉千里的動態，感覺到遙遠與奇速。如果他說：「……黃河之水山上來，長流到海不復回，」則氣勢和力量都完全改觀，境界殊異，引不起讀者壯美之感，情緒也毫不緊張了。一字之差，竟是天差地遠！詩人的胸襟與才華，正是從這些地方表現出來。「不復回」是新釘鐵的真理。生命消逝，歲月奔流，都是一去不回的啊，這是何等沉痛的慨嘆。這兩句既能融情入景，也是借物喻人。同時又象徵了勇往直前的剛強與魄力。

三、四兩句，由實寫人生的短暫引起下文：「人生得意須盡歡，莫使金樽空對月。」把及時行樂的動機與理由，表現得十分自然和巧妙。假如我們錯過機會，讀到這裏，能不自恨辜負了生命，並因後悔已遲而深感遺憾嗎？「朝如青絲暮成雪」，這一句的內涵既深且廣，豐富異常，把個人的，千萬人的，全人類之無限複雜的人生經驗，變化多端的人世歷程，濃縮在七個字裏。

「天生我材必有用，千金散盡還復來，」這是全篇中最值得欣賞的兩句，同時也是作者真性流露，和人格表現的所在。我們可想像到李白寫這兩句時，那副慷慨好義，豪氣橫天，超乎物外的神情，比說「富貴於我如浮雲」的孔子，更為瀟灑、自負與積極，既有力量主宰自己，又有役使物質的權能。

末尾一句結得沉痛蒼涼，筆力萬鈞，至今餘音震盪，撼動心弦。也使我们恍然於他那極力鋪張，幾乎句句不離飲酒盡歡，原來都是牢騷；而狂飲高歌，目的祇為「與爾同消萬古愁」。而這愁固然是他個人的，卻兼是全人類、全歷史的萬古深愁啊！

在全詩的結尾突然翻出一個愁字，初看似乎覺得與前兩段的爽朗達觀的情調和語氣有點矛盾。其實倒是這位詩人心理上很合理的自然狀態。因為曠達是一種超越了愁苦的精神境界，而且是與愁苦互為因果的。如果沒有愁苦哀傷，何所用其超越？也就根本無所謂曠達了。李白寫這首詩時已四十五歲，他已經自請退職，離開長安，經歷過政途上的失意和生活上的飄泊之苦。所以他越達觀豪邁，越反映出他滿腹的辛酸。大概曠達豪放的人都具有極大的智慧和勇氣的吧？

在歷代詩人中，李白和杜甫都是最受推崇的，然杜甫終不能勝於李白，完全是因為李白有其非常獨特之處，因為只要我們多讀其作品，瞭解其思想及性格，自然會愛上他的豪縱與曠達，及從不為哀愁所壓倒的那點倔強，從不向權貴低頭的那分驕傲與尊嚴。仰止於他的輕財仗義，慷慨任俠；感念他「撫劍夜吟嘯，雄心日千里」，「三杯拂劍舞秋月，忽然高歌涕泗漣」的壯心與狂態。而最喜歡的是：由於他這種性格所招致的挫折與失敗，使他能自由自在地縱情詩酒，漫遊天下名山大川，以複雜豐富，多難多采的人生經驗，隨興吟詠，成為純粹的詩人，終於在詩史上獲登崇高的寶座。

北宋詞人周邦彥

區潔思

一、周邦彥略傳

北宋末期的特色，可以說是樂府詞的發達。因為這個時期慢詞的作品已經非常成熟，一班詞人也只能就這流行的慢詞特別留意於格調聲律一方面。他們製作出來的歌詞都能夠按譜填腔，一句句都能夠協律。這時最成功的大詞人要推周邦彥。

周邦彥，字美成，錢塘人（今浙江杭州人），生於宋仁宗嘉祐二年（公元一〇五七），死於宋徽宗宣和三年（公元一二二二）。（註：在宋史本傳不載生卒年月，近人詞選作公元一〇五七——一二二二，但有別書作一〇五五或一〇五六者，數說不知孰為正確。）為人疏雋少檢，而博涉百家之書，好音樂，能自度曲，自號清真居士。青年時代，北遊汴京，就讀於太學。神宗元豐中，因獻汴都賦萬餘言，其中多古文奇字，神宗異之，命侍臣讀於邇英閣。召赴政事堂，由諸生一命為大學正。後來出任盧川教授，知溧水，還為國子主簿。哲宗時召對，使讀前賦，除秘書省正事。徽宗立，遷校書郎、考功員外郎、衛尉宗正少卿、兼儀禮局檢討。以龍圖閣出知河中、龍德、徙明州，入拜秘書監，進徽猷閣待制，提舉大晟府。未幾又出知順昌，徙處州、睦州、適值方臘造反，設法還家，退居揚州，不久便死了。

著有清真集，又名片玉集，有汲古閣本片玉詞二卷，補遺一卷，收集最完備；又有十鵬運四印齋本清真集二卷，附集外詞一卷；及朱祖謀彙村叢書本陳元龍集注片玉集十卷。

二、周邦彥詞的風格

美成和溫庭筠、杜牧一樣，是一個品德失檢、生活浪漫的文人。他和名妓李師師、岳楚雲的風流韻事，成為文壇上的佳話。故在他的詞裏，有許多關於色情的傑作。

前人論詞，每以柳周並稱，意思是說，他們的作風，有很多相似的地方。張炎說：「周情柳思」。我們由外形看他們相似的地方，最顯著的就是喜用長調，善用鋪敘，愛寫豔情，專擅音律，自度歌曲。但在內容上，在藝術表現上，他們卻有明確的界限；在風格上，造成他們相反的成就。耆卿的詞是浪漫的、自由的；美成的詞是古典的、格律的。簡括言之，柳是通俗的，周是唯美的，同時他的詞又有五代詞婉約含蓄的特色，但缺乏了蘇軾詞那種豪放雄偉的氣勢。

美成的詞多是採融舊句，不太注重意象和神韻，而傾力於刻畫和寫實。以詩來比，不是陶潛，而是謝靈運；以畫來比，不是寫意的王維，而是宮筆畫的李思訓。他的詞，都是一字一字的刻畫，一句一句的鍛鍊，形成了精巧工麗的古典作風。完全脫離了柳永、蘇軾的浪漫風格。所以他喜歡用典，來增加作品的雅麗，喜歡融合前人的舊句，來增加字句的凝鍊。因為他的學識淵博，才華奇絕，改用舊句，頗能翻陳出新，無論抒情寫景，都能力臻高妙。造語深麗，意境幽婉，不但精美細膩，而且清倩自然，已達化境。

美成博涉羣籍，故造語極典麗雅馴，最善採融詩句入詞，而用來全無縫隙可尋。例如：

桃溪不作從容住。秋藕絕來無續處。當時相候赤欄橋，今日獨尋黃葉路。
烟中列岫青無數。雁背夕陽紅欲暮。人如風後入江雲，情似雨餘沾地絮。（木蘭花）

銀河宛轉三千曲。浴鳥飛鷺澄波綠。何處是歸舟。夕陽江上樓。天憎梅浪發。故下封枝雪。深院捲簾看。應憐江上寒。（菩薩蠻）

所以陳質齋說他：「多用唐人詩句填入律，混然天成。」又如他的隔浦蓮近拍：「水亭小，半破處，簷花簾影顛倒。」和瑞龍吟：「因念個人癡小，乍窺門戶，侵晨淺約宮黃，障風映袖，盈盈笑語。」都係採融詩句最好的例子。詞中「簷花」係用杜甫「燈前細雨簷花落」及李暇「簷花照月鶯對宿」之句的，「侵晨淺約宮黃」係用梁簡文帝詩「約黃能效月」的。

邦彥描寫景物極工巧精細，如蘇幕遮：「葉上初陽乾宿雨，水面清圓，一一風荷舉。」盡把荷花的神態描寫出來。又如滿庭芳：「風老鶯雛，雨肥梅子，午陰佳樹清圓。地卑山近，衣潤費爐烟。人靜鳥驚自樂，小橋外新綠漲澗。」這首詞把初夏景物，和江南卑溼潮潤的天氣，寫得極入微。又如夜遊宮：「葉下斜陽照水，捲輕浪沉沉千里，橋上酸風射眸子，看黃昏燈火市。」把秋暮晚景，寫得明清如畫。其他如：

何意重紅滿地，遺鈿不見，斜徑都迷。兔葵燕麥，向殘陽，欲與人齊。

（夜飛鵲）

湖平春水，菱荇繁船尾。空翠入衣襟，拊輕棹，遊魚驚避。晚來潮上，迤邐沒沙痕，山四倚。雲漸起，鳥度屏風裏。（暮山溪上闕）

黃昏客枕無憐，嫩梢相觸，潤暹琴絲，寒侵枕障，蟲網吹黏簾竹。（荔枝香近）

洗鉛霜都盡，嫩梢相觸，潤暹琴絲，寒侵枕障，蟲網吹黏簾竹。（大酺）

無一詞不晶美，無一句不清倩。寫景狀物至此，可謂已臻絕境。

北宋如晏、歐、張、柳、蘇、秦等大作家，寫來雖能如此自然，然遠無其深刻細緻，若兩相比較，都覺失之浮泛了。即以最工於行役羈旅之作的柳耆卿，亦遠非美成之匹，其餘更不足論了。至於南宋如姜、史、吳、張、王、周

等大作家，其詠物之作，雖極工巧細緻，然多雕琢喪氣，遠無美成來得自然。

美成之詞，亦甚富想象，他善於從虛幻處着筆，例如他在寫梅花：

相將見，脆丸薦酒，人正在，空江煙浪裏。但夢想，一枝瀟灑，黃昏斜照水。（花犯）

純是一種虛象。如「鏡花水月」不着一點端倪，欲將一枝清幽皓潔的梅花，寫得光豔照人。其他如：

小簾朱戶。桐陰半敞，靜鎖一庭愁雨。灑空塔，夜闌未休，故人翦燭西窗語。似楚江暝宿，風燈零亂，少年羈旅。（瑣窗寒）

悽惻。恨堆積。漸別浦繁迴，津堦岑寂。斜陽冉冉春無極。念月榭攜手，露橋聞笛。沉思前事，似夢裏，淚暗滴。（蘭陵王）

亦是純從想像處着筆，筆力勁健高深。美成的長調善於鋪敘，筆力極頓挫雄渾，極有次序，這種特長，在他的詞中，隨處都可見。例如：

畫陰重，霜凋岸草，霧隱城堞。南陌脂車待發。東門帳飲乍闕。正拂面垂楊堪攪結。掩紅淚，玉手親折，念漢浦離鴻去何許，經時信音絕。情切。望中地遠天濶。向露冷風清，無人處，耿耿寒漏咽。嗟萬事難忘，惟是輕別。翠尊未竭。憑斷雲留取，西樓殘月。羅帶光消紋袵疊。連環解，舊香頓歇。怨歌永，瓊壺敲盡缺。恨春去，不與人期；弄夜色，空餘滿地梨花雪。（浪淘慢沙）

頭段寫初別的時候和地點，二段寫別時的遙望和傷感，三段寫別後的景況，筆力極頓挫雄渾，試將此詞與耆卿的賦別諸作比較，可知美成詞的風格和意境，純從耆卿脫胎出來的，不過耆卿筆力不及他的雄渾罷了。他的長調骨架，全學耆卿，而沈鬱濃麗婉柔處，又兼少游，方回二家之長。如他的瑞龍吟：

章臺路。還見褪粉梅梢，試花桃樹。愔愔坊陌人家，定巢燕子，歸來舊處。黯凝佇。因念箇人癡少，乍窺門戶。侵晨淺約宮黃，障風映袖，盈盈笑語。前度劉郎重到，訪鄰尋里，同時歌舞。惟有舊家秋娘，聲價如故。吟牋賦筆，猶記燕臺句。知誰伴、名園露飲，東城閉步。事與孤鴻去。採春盡是，傷離意緒。官柳低金縷。歸騎晚，纖纖池塘飛雨。斷腸院落，一簾風絮。

其主題不過寫相離情緒耳，卻寫來迂迴反復，無一直筆，極盡頓挫沈鬱的能事，而造語亦復工豔婉麗，實兼柳、秦、賀三家之長。周濟曰：「此不過桃花人面，舊曲換新耳，看其由無情入，結歸無情，層層脫換，筆筆往復處。」

愚按本詞第一段，以「還見」二字為骨，章臺坊陌，即箇人所在之地，以梅桃點出時令，亦桃花依舊之意。燕子歸來，物猶懷舊，不必說人，意已反透。第二段歸以「因念」二字為骨，由凝佇說入箇人癡小，點出前度之人以追念出之，則人面之不知何處，已見言外。而乍窺以下，但說其妝飾，其神韻，愈實

寫愈為後段蓄勢，以局勢言，兩段皆言偏地位，「前度劉郎重到」此六字，本在「還見」一「因念」之先，卻放在後面，前者何其奸徐，此處何其卓犖。自此以下，似應直寫胸懷，而訪鄰尋里，同時歌舞，惟有舊家秋娘，其聲價如故，反別箇人之不見，仍未有說破。但說吟箋賦筆，我猶記得，而露飲閉步，誰更伴我，作者在這裏沒有用直筆，而迴環曲折，為傷離二字作頂上之盤旋。至事孤與鴻去，則一筆揭穿，探春八字，點出作意，極老辣，極沉痛；蓋有前之摩空作勢，然後奮然一擊為有力。由探春而相離，因傷離而歸去，故又轉到歸騎，着一晚字，彌見戀戀之意。官柳四句，全屬歸騎之所見所感，飛雨中之金縷風絮，處處牽愁，池塘院落，即第一段人家；第二段之門戶，不去不可，欲去不忍；斷腸二字，即傷離意緒，以不經意去之。周氏所謂無情入，無情結，實則即景見情，言情之入微而又極渾者也。

近人吳瞿安氏於此詞作法，解釋得極詳明，其辭云：「此詞宗旨在「傷離意緒」一語耳，而入手先指明地點曰「章臺路」；卻不從目前景物寫出，而云「還見」，即沈鬱處也。須知梅梢桃樹，原來舊物，惟用「還見」云云，則令人感慨無端，低迴欲絕矣。首疊云：「定巢燕子，歸來舊處，」言燕子可歸舊處，所謂前度劉郎者，即欲歸舊處而不得，徒行於坊陌，章臺故路而已；又是沈鬱處也。第二疊「黯凝佇」一語為正文，而下文又曲折；不言其人在；反追想當日相見時狀態，用「因念」二字，則通體空靈矣；此頓挫處也。第三疊「前度劉郎」至「聲價如故」言箇人不見，但見同里秋娘，未改聲價。是用側筆以襯正文，又頓挫處也。燕臺句用義山柳枝故事，情景恰合。「名園露飲，東城閉步」，當日已亦為之，今則不知伴着誰人，此「知誰伴」三字，又沈鬱之至矣。「事與孤鴻去……」方說正文，以下說到歸院，層次井然，而字字悽切，末以飛雨風絮作結，實情於景，倍覺黯然。通體僅「黯凝佇」，「前度劉郎重到」，「傷離意緒」三詞為作詞主意，比外則頓挫而復纏綿，空靈而又沈鬱；瞭觀之，幾莫測其用筆之意；此所謂神化也。他作亦復類此，不能具述。總之：詞至清真，實是聖手，後人竭力摹效，且不能形似也。（吳梅：詞學通論）。

惟此等詞純為文人之詞，與一般自然寫景抒情時的作品相較，總不免近於雕斲，亦係一種流弊；清真特長處尚不在此等詞也，在小令方面亦復清麗動人。例如最有名的少年遊：

并刀如水，吳鹽勝雪，纖手破新橙。錦初溫，獸煙不斷，相對坐調笙。

低聲問向誰行宿，城上已三更。馬滑霜濃，不如休去，只是少人行。

此詞寫得極明淨婉媚，與其長調作法，則判若兩人，類此等作品甚多，現錄數闕於後。

灰暖香融銷永晝。蒲萄上架春藤秀。曲角欄干羣雀鬥。清明後。風梳萬縷亭前柳。日照釵梁光欲溜。循階竹粉霏衣袖。拂拂面紅如著酒。沈吟

久。昨宵正是來時候。（漁家傲）

廉纖小雨池塘遍。細點看萍面。一雙燕子守朱門。此似尋常時候，易黃昏。宜城酒之泛春架。細作更闌語。相看羈思亂如雲。又是一箇燈影兩愁人。（虞美人）

秋陰時晴向暝。變一庭凄冷。佇聽寒聲，雲深無雁影。更深人去寂靜，但照壁，孤燈相映。酒已都醒，如何消夜永！（關河令）

幾日來，真個醉。不知道，窗外亂紅已深半指。花影被風搖碎。擁春醒乍起。有個人人生得濟楚，來向耳邊，問道今朝醒未，情性兒漫騰騰地。惱得人又睡。（紅窗迥）

水漲天拍柳橋。雲鳩拖雨過江皋。一番春信入東郊。閒碾鳳團消短夢，靜看燕子疊新巢。又移月影上花梢。（浣溪沙）

他這種小詞與任何詞家的意境和風格都不相同；雖然都是屬於清麗婉柔的一派寫法。他於清麗婉柔之外，含有一種極細微敏銳的感覺而以靜默自然的意態寫出。

我以為最能表現他的詞風作品，當以瑞龍吟、蘭陵王、六醜、瑞鶴仙、滿庭芳等為代表。這些詞，都具備了他的特色，字句的洗鍊，音韻的和諧，格調的嚴整，鋪敘的豐富，刻畫的細緻，舊句的融化，在這些詞裡，都得到最高的成就。不過，在這些詞裡，大都不是表現情思的作品，只能表現他的藝術技巧而已。因為他的音律完整，字句工麗，適於詞人的模倣，所以能夠深得後世的激賞。考究其內容，似乎未免流於貧乏，這是他無法掩飾的弱點，但是，並因此微瑕，而損滅他的聲價。

現將其佳作數首錄於下，以作欣賞：

六醜（寄徵謝後作）

正單衣試酒，恨客裏，光陰虛擲。願春暫留，春歸如過翼。一去無迹。為問花何在，夜來風雨，葬楚宮傾國。釵鈿墮處遺香澤。亂點桃蹊，輕翻柳陌。多情為誰追惜。但蜂媒蝶使，時叩窗隔。東園岑寂，漸蒙籠暗碧。靜邊珍叢底，成歎息。長條故惹行客。似牽衣待話，別情無極。殘英小，強簪中幘。終不似一朵，釵頭顛鼻，向人敬側。漂流處，莫趁潮沙。恐斷紅，尚有相思字，何由見得。

此詞非詠落花，乃花落後之追惜，命意全在此處，與將落時方落時之說法，絕不相同。至其徘徊纏綿，沉鬱頓挫，轉折操縱，不使一直筆平寫，而用意皆透過一層，且覺言中有物。南宋諸家，未嘗不學步，而苦不能及。起處兩句，周濟曰：「千迴百折，千鍾百鍊，以下如鷗羽自逝」，蓋客裏光陰虛擲，是作詞之本意，單衣試酒，是人事，是天時。着一「正」字，「恨」字，直貫全篇，故雖翻騰曲折，如環無端，仍自一氣貫注。「願春暫留」是不忍「虛擲」，「春歸如過翼」則竟成「虛擲」。譚曰：「逆入平出，亦平入逆出。」前者以意言，

後者以筆言，實則作者此時已入化境，並無平逆之成心耳。「過翼」既喻其速，又繼之曰「一去無迹」，直說到盡頭，不留餘地。「問花何在」四字，是以頓悟之筆，引起下文。突兀，綿麗，輕輕扣入本題，更覺反覆纏綿，滿紙旅愁。「夜來風雨」二句，是寫落花的情境，語多哀婉，不盡低徊欲絕。「釵鈿」句，是由「無迹」想出，又引起無限的追惜。「亂點桃蹊」二句，對偶工麗，意象鮮明，是美成造句的最高表現，實境虛寫，深得烘托之法。「多情為誰追惜」三句，是寫惜花之心情。不但讓自己曉得追惜，而且又以「為誰」二字，喚起蜂蝶，但蜂蝶不曉得追惜，只有時輕敲窗隔，似乎在教人追惜。下兩句是寫花落後的景象。「靜繞珍叢底」二句，則因蜂蝶之叩窗隔，往尋所遺之香澤，乃曰「成歎息」。「長條故惹行客」三句，花已無迹，但有長條，而故惹行客，話別牽衣，無情之物，又似有情，是人心所造之境，極無中生有之妙，於長條之上，偶見殘英，以為話別者即此，雖本非可簪巾幘，而以此之故，強為簪之，無跡而竟有迹，更是想入非非，然而頗具欹側，終不似未殘之花，一番覺悟，如夢初醒，又無可奈何之感。於是知春之去者終不可留，而人之於花，終不願其一去無迹，故只對花之漂流，勸以莫趁潮沙，冀斷紅之上，尚有相思字，可以常得見之，更是依依不捨，一往而深，情之至也。周濟曰：「不說人戀花，卻說花戀人，不從無花惜春，卻從有花惜春，不惜已替之殘英，卻惜卻去之斷紅。」蓋用意極奇幻，用筆極矯變。一段議論，都由長條產生，歸結到斷紅，這前人所未道，言前人所未言。意境渾化，文字凝鍊，是美成詞的精品，永恒不朽的傑作。

蘭陵王（柳）

柳陰直。煙裏絲絲弄碧。隋堤上，曾見幾番，拂水飄綿送行色。登臨望故國。誰識京華倦客。長亭路，年去歲來，應折柔條過千尺。閉尊舊跡。又酒趁哀絃，燈照離席。梨花榆火催寒食。愁一箭風快，半篙波暖，回頭迢遞便數驛。望人在天北。悽惻。恨堆積。漸別浦蘆花，津梁岑寂。斜陽冉冉春無極。念月榭攜手，露橋聞笛。沉思前事，似夢裏，淚暗滴。這首詞本是為柳命題，卻寫別情。詠物而不寫物，專寫和物相關之事，這是美成的作法。因為詠物詞，只是詠物，而沒有注入作者的情感成份，勢必流於乏味。而美成深明這種奧妙，所以借柳發揮，自出機杼，旨在申述久客淹留，內寓思歸的心意。起首兩句，「柳陰直」三字，點出題目。「絲絲弄碧」含有依依惜別之情。上著「煙裏」二字，更富深意。「曾見幾番」和「年去歲來」前後相應，是寫見柳的人，折柳的也是人，然後用「倦客」二字，點明身份，又點出京華之所在。這種情境都由「登臨望故國」得來，首先推出「隋堤上」二語，故作迷離的姿態。寫柳，寫人，都以籠統之筆繪出，然後突然接起「登臨望故國」，如破空而來，實蘊藏着倦客的根源。「誰識」一轉，落到自身，竟把故國擱置不提，而以作者本意自述。這種寫法，是美成之獨特處。第一段，

緊就「柳」說，而將全篇作意，以警策之筆寫出。「閉尋舊蹤迹」，以「閉尋」承「登臨」，以「舊」字承「會見」及「年去歲來」，將上段束住，下文一「又」字，以進一層說法，拍到本意。「酒趁哀絃，燈照離席」是饒別，「梨花榆火催寒食」是時令，點明現在情境。「愁」字以下，是寫出遠別的情形，直叙相望而不相見。筆調輕快，意境淡遠。本段只寫送別的感情，卻不寫別後的情懷，似乎故留餘味，供人思迴。「悽惻」句，上承「愁」字而來。心情轉為淒苦，語意沉痛。「恨堆積」，「漸別浦荒煙」，「斜陽冉冉」句，是婉麗悲愴，極緒，由實入虛，委婉出之，別有一種滋味。「斜陽冉冉」句，是婉麗悲愴，極盡詠歎的能事。寫出「別浦」，「津梁間的情景，而情景交融之妙，卻不能以語言來形容，只有細細的咀嚼，才能深悟宏旨。着一「念」字，由追憶前事，推出「月榭攜手，露橋聞笛」，更覺往事繁懷，舊歡歷歷。「沉思」二字，又推進一步，尤為力透紙背了。「似夢裡，淚暗滴」，意境淒迷，沉醉在如夢似幻的境界。上下貫注，和首段息息相關，不着跡象。以此作收，是返虛入渾的手法，無一湊泊之筆，沉鬱，空靈，是詞中最高成就，為南宋詞人開拓門徑不少。

瑞鶴仙

悄郊原帶郭。行路永，客去車塵漠漠。斜陽映山落。歛餘紅，猶戀孤城闌角。凌波步弱。過短亭、何用素約？有流鶯勸我，重解繡鞍，緩引春酌。不記歸時早暮，上馬誰扶，醒眠未閣。驚飈動幕，扶殘醉，繞紅藥。歎西園、已是花深無地，東風何事又惡！任流光過卻，猶喜洞天自樂。

這首詞，寫得清新凝鍊，極盡頓挫之致。從前會引起許多神話的傳說。玉照新志，揮塵錄都記載這首詞是美成夢中所作。未幾方臘亂起，倉皇出走，在兵亂中所遭遇的情景，像詞中所說的一樣，句句都成讖語。周濟不主張這說法，而着眼「客去」二字，以為是送客後的追憶詞。近人胡適也同意周說，較為近理。而今獨置本事，專論詞意，以免誤入歧途。起首緩緩引入，「郊原帶郭」，是寫出所在之地。上着「悄」字，寂然靜穆，大有空曠無人之概。第二句「客」字，一語雙關，喻已指人，都可自解。「永」字，「漠漠」字，上和「悄」字相應，不但露出一片蕭瑟的景象，而且反映出下文動態的種種。「斜陽」三句，是寫途中所見的景色，以景寓情，透出戀戀不捨的情懷。「凌波步弱」，是寫美人的情態。突然接起「過短亭」四句，寫出意外的遭遇，似有「山窮水盡疑無路，柳暗花明又一村」的境界。「何用」、「重解」、「緩引」等詞，都由「悄」字、「永」字想出，全神為之一振；詞境，詞意，詞筆，融合凝鍊，頓成化境。過片不直承「春酌」叙起，而由醉醒之後，倒折出來。追憶昨日送客後，薄暮入城的情境。因為所攜之妓，倦游訪伴，遂成酣醉。所以推出「不記歸時早暮，馬上誰扶」二句，下接「醒眠未閣」四字，寫出醒後的驚訝狀態。極目四

顧，驚感生疏，就是所眠的朱閣，也不是從前郊原的短亭。因此，重扶殘醉，自繞紅藥，才曉得西園花深，東風作惡。惜時戀花似有美人遲暮之感。觸景繁懷，流露出無限的悵惘，着一「念」字，又刻畫出醒後的感覺，所以說東風何事又惡，更相信，斜陽餘紅的眷戀，絕對不是無故的了。然而，「驚飈」終不能障礙思維，如今，時過境遷，痛感人生虛幻，舊恨猶新，唯一可循的途徑，只有任憑流光的過隙，而得過且過，自樂洞天，引為快慰。這是無可奈何的解說，也是自慰的達觀語，細細思迴，仍是前片「悄」字、「永」字的心境。這首詞，造境奇幻，筆調矯變，是美成詞的上選，渾厚超曠，悲壯淒涼，更是北宋詞的特色。

還有滿庭芳，花犯頗能代表美成詞。

滿庭芳 (夏日溧水無想山作)

風老鶯雛，雨肥梅子，午陰嘉樹清圓。地卑山近，衣潤費爐煙。人靜鳥蒿自樂，小橋外，新綠濃澗。憑欄久，黃蘆苦竹，擬泛九江船。年年。如社燕，飄流瀚海，來寄修椽。且莫思身外，長近尊前。頻頻江南倦客，不堪聽急管繁絃。歌筵畔，先安翠枕，容我醉時眠。

花犯 (詠梅)

粉牆低，梅花照眼，依然舊風味。露痕輕綴。疑淨洗鉛華，無限佳麗。去年勝賞曾孤倚。冰盤同宴喜。更可惜，雲中高樹，香篝蕪素被。今年對花最忽忽，相逢似有恨，依依愁顛。吟望久，青苔上，旋看飛墜。相將見、脆丸薦酒。人正在、空江烟浪裏。但夢想一枝瀟灑，黃昏斜照水。

美成的詞，曾受到很多人的批評，現錄要於下：

張炎說：「美成負一代詞名，所作之詞，渾厚和雅，善於融合詩句。」

(詞源)

沈義父說：「凡作詞當以清真為主。蓋清真最為知音，且無一點市井氣。下字運意，皆有法度，往往自唐宋諸賢詩句中來，而不用經典中生硬字面，此所以為冠絕也。」(樂府指迷)

陳振孫說：「美成詞多用唐人詩，隱括入律，混然天成。長調尤善鋪叙，富豔精工，詞人之甲乙也。」(直齋書錄解題)

周濟說：「美成思力，獨絕千古，如顏平原書，雖未臻兩晉，而初唐之法，至此大備。後有作者，莫能出其範圍。」(介存齋論詞雜著)

張廷焯說：「詞至美成，乃有大宗，前收蘇秦之緒，後開姜張之始，自有詞人以來，不得不推為巨擘。後之詞者，亦難出其範圍。然其妙處亦不外沈鬱頓挫，頓挫則有姿態，沈鬱則極深厚。」(白雨齋詞話)

王國維說：「美成深遠之致，不及歐秦，唯言情體物，窮極工巧，故不失為第一流之作者，但惟創調之才多，創意之才少耳。」(人間詞話)

三、周邦彥在北宋詞壇的地位

北宋的詞，經過晏、歐、柳、蘇這幾個階段以後，到周邦彥便有了新發展的趨勢。

詞的形式，由晚唐五代至宋初，是小令獨盛的時期，慢詞至柳蘇而盛。但當日的慢詞多為自度，在音律字句方面，尚未達到完整嚴格的階段。因此在樂章集中同調之詞，字句長短常有不同。如輪臺子兩首，相差至二十七字，鳳歸雲二首，相差至十七字，滿江紅，鶴冲天，洞仙歌，瑞鷓鴣，亦各相差二三字，至傾杯樂一調，七首各不相同。這種情形，到了秦、賀、漸趨謹嚴。

及周邦彥出，始以其精通音樂的天才，和掌管音樂機關的權位與便利，再加以帝王的獎勵，從事審音調律的工作，而達到律度嚴整的完成。

宋史稱他：「好音樂能自度曲，製樂府長短句，詞韻清蔚傳於世。」

咸淳臨安志說：「邦彥能文章，名其堂曰顧曲。」

周密浩然齋雅談說：「宣和中，朝廷賜師，師師因歌大酺六醜二解，上顧教坊使袁綯問。綯曰：「此起居舍人周邦彥作也。」問六醜之義，莫能對，召邦彥問之，對曰：「此犯六調，皆聲之美者，然絕難歌。」由此可知他對於音樂造詣的高深。以他這種才力，後來又得到提舉大晟府的機會，於是在詞的音律上，做了許多重要的工作。

張炎在詞源說：「自隋唐以來，聲詩間為長短句，至唐人則有尊前花間集。迄於崇寧，立大晟府，命周美成諸人，討論古音，審定古調，淪落之後，少得存者。由此八十四調之聲稍傳。而美成諸人又復增慢曲引近，或移宮換羽，為三犯四犯之曲，案月律為之，其曲甚繁。」這是周邦彥對於詞的音律上的成就。在他的詞集中，慢引近犯之調甚多，稱慢者有浪淘沙慢、浣溪沙慢、長相思慢等；稱引者有華胥引、蕩湖芳引；稱近者有早梅芳近、隔浦蓮近、荔枝香近；稱犯者有側犯、倒犯、花犯、玲瓏四犯等。調名雖多從舊，但字句與音律，皆有法度與定型，為後人所依循。

沈伯時樂府指迷說：「作詞當以清真為主。蓋美成最為知音，故下字用韻皆有法度。」故宋代詞人方千里、楊澤民之流，作詞悉以清真為準繩，不敢稍出其繩墨之外，各有和清真全詞一卷行世。後代好事者合周詞刻之，名為三英集。四庫提要說：「邦彥妙解聲律，為詞家之冠。所製諸詞，不獨音之平仄宜遵，即仄字中上去入三聲，亦不容相混。所謂分寸節度，深契微芒，故千里和詞，字字奉為標準。」宋代詞人本多通音律，但在才力上，都不如周邦彥的精深，在工作上，也不如周的成就。

周邦彥在詞史的工作，是以宮庭詞人的地位，結束浪漫自由的作風，而成為格律派的古典詞的建立者。到了南宋的姜夔、史達祖、吳文英、王沂孫、張炎、周密諸人，都是繼承周的路綫，盡雕琢刻畫之能事，做成格律派古典詞的廓大。於是詞中的一點名士氣與通俗情味，都喪失殆盡，只有一座無血肉無生

命的粉雕玉琢的樓閣了。這都是始於周邦彥一人之手。王國維說：「美成深造之致，不及歐秦，惟言體情物，窮極工巧，故不失為第一流之作者。但恨創調之才多，而創意之才少耳。」（人間詞話）王氏之論，頗有見解。

四、周邦彥之影響及流弊

美成以天賦英才，又加以過人學力，遂能集諸家之長，蔚為北宋殿軍，受着百世的崇敬，而他影響於後來詞人者，歷南宋、元、明、清八百餘年而未嘗少替。尤以南宋諸大家如姜、史、吳、王、張、周等人，皆奉之為唯一典範；其個人在詞林影響之大，雖不及溫飛卿，柳耆卿與姜白石，然聲望之優隆，似尚過乎三家。故陳庚云：「美成自號清真，二百年來，以樂府獨步。貴人、學士、市儈、伎女。皆知美成詞為可愛。」賀黃公亦云：「周清真有柳敬花輶之致，沁人肌骨，視淮海（秦少游）不徒娉媚而已。」

我們試讀他的全集，覺得他無論是寫小令與慢詞，其文辭之工細，才思之敏銳，風調之完美，均為前此作家所無。集中如花犯之賦梅，蘭陵王之詠柳。皆冷豔悽咽，為確有境界之作。又如瑣窗寒之詠寒食，滿庭芳之寫深水夏景，夜飛鵲之寫郊原，大酺之寫春雨，以及上面所引各詞，皆圓融工細，恰當其境，此等作品，皆能圓美流轉如彈丸（黃花庵語），又如「柳敬花輶，沁人肌骨，」為集中上乘之作。他不獨辭彩極工麗，而尤精於音律。

以上都是他的特長，最足為後世典範。只可惜南宋作家，只取其文辭之工，而忽於詞境之美，故於其最上乘之作，反無人學步。近人王靜庵論詞，以為：

詞以境界為最上，有境界則自成高格，自有名句。……有有我之境，有無我之境。「淚眼問花花不語，亂紅飛過秋千去，」「可堪孤館閉春寒，杜鵑聲裏斜陽暮，」「有我之境也。」「采菊東籬下，悠然見南山，」「寒波澹澹起，白鳥悠悠下，」「無我之境也。」「有我之境以我觀物，故物皆著我之色彩。無我之境，以物觀物，故不知何者為我，何者為物。（人間詞話）

此說可為一切詩歌，作一評衡的標準。美成詞佳者，亦能做到「有我」與「無我」兩種境界。如「葉上初陽乾宿雨，水面清圓，一一風荷舉。」「橋上酸風射眸子，看黃昏燈火市，」「謂之「以我觀物」的「有我」境界亦可，謂之「物我兩忘」的「無我」境界亦可，不過他的多半作品，仍向瑞龍吟，六醜一類毫無境界的篇什作去，只在文辭上用工夫，對於自然的抒寫，漸漸減輕成分，使北宋詞的質樸面目，也就漸漸喪失了。所以就大體上，他的詞只是一種「圓融美艷，幾經修琢」的才子和文士的詞。其為後來人推崇，遠過北宋晏、歐、柳、蘇、秦、賀一切大作家的原因，固然是由於他的作品之優異過人，但亦因他的詞為一種修琢完美的「文士的詞」，最合於一般文人雅士的口胃，有以致之。他這種作風，實開南宋人纖巧瑣碎，機械庸蓋的惡風，他替北宋詞作一個總結結束，替南宋人開一條新道路，實在是中國詞風的轉變上一個最有關鍵的人物。

史記的體例

劉錦新

在我國古代文化典籍中，史記是一部千古無匹的歷史巨著，全書包括十二本紀、十表、八書、三十世家、七十列傳五大部份，凡一百三十篇，五十二萬六千五百字，本紀、表、書、世家、列傳為史記的五種體例。

本紀者，以編年為體，記載國家大事，唐司馬貞史記索隱云：「紀者，記也，本其事而記之，故曰本紀。又紀，理也，絲縷有紀而帝王書稱紀者，言為後代綱紀也。」十二本紀，記載從黃帝以至武帝各代帝王的興廢和政治大事，將事體的始末，用年月加以貫串。這種體裁，並不是司馬遷所首創，先秦已有「禹本紀」一書，這表明本紀一體是沿用舊有體例。

十表分為世表、年表、月表三種，按世代年月分別記載歷史大事。東漢應劭云：「表者，錄其事而見之。」而鄭玄云：「表，明也，謂事微而不著，須表明也，故言表。」可見表的用意，乃按年月次序，提綱挈領地列舉歷史大事，使人一目了然。司馬遷在太史公自序中說：「並時異世，年差不明，作十表。」古代一些典籍，由於有些內容年月不明，給歷史帶來很多不確實紀錄。在三代世表中，司馬遷說：「孔子因史文次春秋，紀元年，正時日月，蓋其詳哉，至於序尚書，則畧，無年月，或頗有，然多闕，不可錄。」此說明司馬遷對年月在記事上的重大作用和意義，有甚深刻的認識。

史記第三部份為八書，對古代社會的經濟概況、文物制度、風俗習尚及山川水利等，均有專門

之記載。「書」在古代，是「五經六籍」之總名，它反映了整個古代社會文化面貌，司馬貞云：「八書，記國家大體。」即說明此意。實際上，八書中的「曆書」保存了古代天文和曆算學方面的重要資料；「河渠書」則記載了前人如何興修水利及應付自然災害的事蹟；其他各書，對於先秦以至漢代的典章制度，亦詳加闡述。總之，若單就各書而言，它和現代的專門科學史類似，且具備了文化史的規模與性質。

世家者，是記載諸侯王的大事，亦有述及歷史上一些著名人物的事蹟。劉知幾史通說：「司馬遷之記諸國也，其編次之體與本紀不殊；蓋欲抑彼諸侯，畧乎天子，故假以他稱，名為世家。」這種體例，比之於本紀，除記載的人物，其名分與地位有所不同外，編次和用意大致相同，在史記的五體裏，惟有世家一體，對後世史學關係較少。

史記最後一部份為列傳，它包含內容甚廣，記載的對象，有各階層代表人物。它和本紀，世家一樣，以人為經，以事為緯，組成一整體；即以人物為中心來反映歷史大事，並表示作者自己的觀點，此為全書最重要一部份。

列傳體例，是太史公所獨創，司馬遷作列傳用意，在劉知幾看來，是「錄人臣之行狀。」司馬貞則說：「列傳者，謂叙列人臣事蹟，令可傳於後世，故曰列傳。」而太史公自己解釋為：「扶義倜儻，不令己失時，立功名於天下，作七十列傳。」表明其宗旨在使那些操行高尚和有功於天下的人，得以傳聞後世，所以記人記事都不限於人臣。

列傳一體，又表現為分傳，合傳，寄傳和雜傳（或稱總傳）四類型。分傳則人各一篇，編次、時間、和事體本末都很清楚，如「孟嘗君列傳」，「信陵君列傳」。合傳則以生平事蹟類似者並編，如「老莊申韓列傳」，「張耳陳餘列傳」。寄傳則以一人行蹟為主，而兼書他人行事，如「魯仲連鄒陽列傳」，此類型和合傳類似。至於雜傳，在篇名中並不舉固定的人物名稱，但他們的行事相類或性質相同，如「儒林列傳」，「西南夷列傳」，在七十列傳中，雜傳這形式是較多見的。

史記的體例是由司馬遷規定，但他的書卻不受自訂的體例所拘束。本紀是載帝王的興廢，但太史公卻以項羽作本紀。他為孔子作世家；在列傳中，他對古人軼採伯夷，春秋時代選了管仲與晏嬰，把戰國諸子大都包括在孟荀列傳裏，又將老莊申韓同列一傳。司馬遷之自破其例，好像不倫不類，但其精闢見解，可見他的識見和衡量，亦正是史記偉大之處。

史記為我國第一部紀傳體通史，開歷代正史之宗，司馬遷創立紀傳體的意義是極深刻的，宋史學家鄭樵表揚史記說：「使百代而下，史官不能易其法，學者不能舍其書，六經之後惟有此作。」自史記體例一定，歷代作史者遂不能走出其範圍，事實上，自班固「漢書」以下至「明史」中，在名目和門類上，盡嘗有所改變，但都有「紀」有「傳」，均沿襲了史記的體例，史記的出現，是我國歷史學的一個巨大發展，在我國史學史上，具有承先啓後的作用。

「老殘遊記」書後

龍婉玲

老殘遊記一書，實在是一部諷刺性的著作，而諷刺的對象，就是昔日清朝時腐敗的中國，以及當時一般貪官污吏的黑暗。很明顯的，老殘就在第一回裏，已把一個殘缺不全的中國擺在讀者的眼前了。他以一艘破船來作代表，而這船正在驚濤駭浪中，作生死的掙扎，正是危急萬分之際，然而管船的人，卻並不商討怎樣進行補救的計劃，水手們更在搜刮船客的衣物錢財，無怪船客都有「民不聊生」的現象。這無疑是指清朝政綱的腐敗，不論對內對外都失之交臂，官員更是黷職、貪利，而為首者總是不能使國家翻身，且差點兒弄到「滅不可復錯也」的境地。無他，那祇是他缺乏了一個徹底良好的行政，正如老殘說的：「駕駛的人並未會錯，祇因兩個緣故，所以把這船弄的狼狽不堪了，怎麼兩個緣故呢？一則他們是走「太平洋」的，祇會過太平日子，若是風平浪靜的時候，他的駕駛情狀亦有操縱自如之妙，不意今日遇見這大的風浪，所以都毛手毛腳。二則他們未曾預備方針，平常天晴的時候，照着老法子走，又有日月星辰看，所以南北東西尚還不錯，這就教算天吃飯……」

此外就是那些可惡的官員對良民的欺壓，實在教人側目。劉鶚的文筆生動，寫景亦清麗，祇是第八回的「桃花山下遇虎，柏樹峪雪中訪賢」裏，所寫的申子平，未免太過可笑，堂堂男子漢，遇事竟毫無鎮定，走獨木橋也怕，踏雪又懼，遇虎更驚至魂飛魄散，怎麼如此小膽呢？

再說，書裏有些句子教人看了真難下嚥口涎，好像在明湖居聽書一段裏，那伙子竟說白姐的天才為「比人是天生的怪物」；而老殘則說白姐的大鼓書說得使他聽了，便「五臟六腑裏像熨斗熨過，無一處不貼服，三萬六千個毛孔，像吃了人參果，無

一個毛孔不痛快……」卻教人看了無一個毛孔的汗毛不倒豎才真呢！

不過篇中也有許多動人的句子，像描寫大明湖那一段的「梵字僧樓，與那蒼松翠柏，高下相間，紅的火紅，白的雪白，青的靛青，綠的碧綠……一片白花影着帶水氣的斜陽，好似一條粉紅絨毯，做了上下兩個墊子，實在奇絕！」同時描寫王小玉——白妞唱書的一段：「……像一線鋼線拋入天際，不禁暗暗叫絕，那知他那極高的地方，尚能迴環轉逝，幾轉以後，又高一層，接連有三、四層，節節高起，彷彿由做來峰西面攀登太山的景象，初看做來峰削壁千刃，以為上與天通，及至翻到做來頂，才見扇子崖更在做來峰上，及至翻到扇子崖，又見南天門更在扇子崖上——愈翻愈險，愈險愈奇！」這一筆教人看得透不過氣來，彷彿那白妞就在耳畔唱着似的。

篇中第六回裏，老殘說：「無才做官的不要緊，正壞在有才的要當官，你想，這個王大人不是個有才嗎？祇為過於要做官，且急於要做官，所以傷天害理的做到這樣……」這話雖是說王佐道，但實質上已把一個典型的狗官放在眼前，那真是一段很貼切的，很透關的評論。

老殘更利用他在第一回裏所作的夢——夢見自己與一位好友，文章伯、德慧生，往蓬萊閣看日出，後因救船上的人而遭誤會，而沈淪海中……他藉此而諷刺中國當時代的人，實在是頑固自封，毫無科學常識，而有知識的份子，則少之又少，以致國家日益其敗。這一段的諷刺力很強，讀後令人慨歎，因為一個如此多才幹、有思想、有見地的人，卻被人誤作爲漢奸，而加害於他，事實上，當時同樣受誣者，更不知有幾許人呢！

鷹

湯梅芬

我自幼便對鷹產生了一股莫名的喜愛。兒時，我愛獨自跑上屋後小丘，仰望著翱翔廣漠無垠碧空的黑鷹，片片點點，平添了夕陽落照的三分壯麗。這時，白髮稀稀的外婆蹣跚的踱上來，挽着我的辮子，狠狠的。

「小孩子滿山的跑，好叫大麻鷹抓了去。」

「那不是很有趣嗎？婆婆。」

她又怎知道我孩提純真的心早已給抓去了呢！

長大後，住進城市裏，難得一睹鷹兒的影子；但對鷹的偏愛仍不稍減。一有機會，便不放棄，不管是活的、死的、真的、假的……

鷹，沒有彩雀的嬌媚，也沒有小燕的溫順，但卻是一股力的表現、力的高度感受。牠，充份表現了一個傲岸不羈的生靈，發揮了堅忍、奮鬥的美德，敢於反抗一切的壓迫和束縛，有着生存的鬪志，酷愛自由的精神。憑其天賦銳利的目光，粗獷的意志，上窮碧落，下掠滄波，縱橫翱翔於天蒼蒼野茫茫的野外，呼嘯於狂風驟雨之際，以疾如流星的雄姿，瞄準牠的目的物，作雷霆萬鈞的追擊，氣做煙霞，勢凌風雨，激起了人們心底自由的信念和賜予一種卓絕飛躍生命的啓示。

我愛鷹，正如我熱愛自由。

你也喜愛鷹嗎？你也喜愛詩人丁尼生(Tennyson)的詩嗎？——

牠抓緊着峭壁用那彎曲的腳爪，接近了太陽，此地人跡罕到；蒼茫的宇宙環繞在牠的週遭！

大海的微波動盪在牠的下面，

從站立的山崖，牠凝視俯瞰；

牠疾速地飛下宛如電光的一閃！

這是鷹給予我的感受。每個人原都應該更堅強不屈地生活下去。

中學低年級地圖練習教材及教學法

劉錦新

一、緒論

凡研究地理者，少不了一本地圖集，英國有一句名言：「沒有地圖，就不要談論或寫作地理。」可見地圖之重要。地理研究對象是各區域內地理現象的分佈及其相互關係，運用語言文字表達此等現象，自然不適合，且不易令人明白，而地圖就是最好的工具；所以現代地理科教學，需要學生經常使用地圖，在地圖中找尋資料，獲得有系統的地理知識。地理教學的成功，不僅是使學生記得地理教材，而且要養成學生有相當讀圖能力和興趣。地圖既有此重要作用，則學生不但要明白使用方法，而且應對組成地圖要素有良好認識，若能做到此點，最佳方法，莫如通過練習，所以地圖練習，在現代地理課程中，佔很重要位置。

地圖練習，漸在中學各年級與其他地理教材並重，以往，特別在中文中學，中學低年級並不重視地圖練習，可能一般教師認為低年級中學生理解程度不夠，學習能力未達要求，於是不加入地圖練習，到高中時，由於課程多，時間未許可，祇能作大概介紹，立即進行等高線練習，缺乏有系統教授，故效果未如理想。其實，在中學低年級應加強進行地圖練習，既然地圖中包括不少地理現象，幫助解釋地理知識，提供良好資料，何不提前在中學開始即授與地圖練習，使對地圖的構成產生基本認識，則將來運用地圖會較容易，甚至有助地理的學習，所以現在的地理課程綱要，在中學一開始，即建議給予地圖練習。

二、地圖練習教材

根據一九六七年教育司署所頒佈之中學地理課程綱要，對第一年的地圖練習，提議包括：「閱讀及繪製香港地區圖，認識各種比例不同之香港地圖，熟記各種圖例標誌，並用比例不同之地圖，包括地圖集之地圖作地圖練習。學習量度非直線長度及計算面積。表示地勢之方法，等高線練習及截面之繪製，以學校附近地區作實例觀察，並研讀地形分類，利用閱圖及實地觀察講解兩點間視程。」而以後各年級乃繼續第一年之建議加以練習，並加上範圍較廣及較難習題，中學所要學之地圖練習，大致如上述。

三、地圖練習教學法

要使兒童認識地圖，利用地圖，幫助學習地理知識，必要有系統地灌輸基本的方法與概念，及經常加以練習，才可以得到良好效果。一般而言，中學低年級學生年齡在十二至十四歲間，智力與程度有限，若教師將地圖練習方法作詳細講解，把教材講成理論性，缺乏活動與舉例，學生必覺枯燥無味，且祇能在教師大篇理論中，偶爾明白出些少抽象的概念或通則，所得的效果便不理想。地圖練習純粹通過由做而學的方針，從做作中了解，教師祇說明學習方法，多給機會與學生練習，由實際工作中增進知識，不但學生容易明白，印象深刻，且會提高學習的興趣。另一方面，教師要把教材組織，按地圖知識學習步驟，依次序介紹給學生，令他們

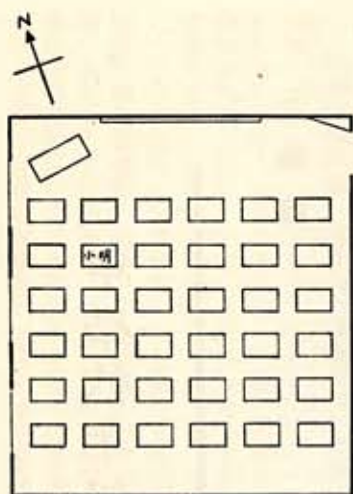
接受有系統的教材，從基本知識慢慢累積，則所得之地圖知識方會鞏固，了解才能深入。至於教學的程序，現依步驟分述如下：

(1)、簡單介紹地圖：解釋地理學上為何需要使用地圖及地圖的功用。學習地理，目的是要了解週圍的環境，造成各區域不同環境的因素，而現代的地圖，就能把這種複雜事物表現出來，因此研究地理，必須利用地圖，亦是同學需要學習地知識的原因。從地圖中可指示方向、位置、路程、耕地、村鎮、樹林、海洋等，因此地圖在日常生活實際應用上，有很大功能，最顯著如街道圖，可幫助人們找尋目的地，旅行家需要地圖找尋道路，又如一地區房屋分佈圖，學校校舍平面圖等，都是實際生活上有用的工具。現代的地圖，必具備有比例尺、方向、圖例、高度等，教師在此時可介紹出這些名詞。中學裏，學生至少要認識香港地區地圖，九龍區地圖新界區地圖，世界地圖，中國地圖，及各洲地圖。此時，教師最好利用本港地圖加以解釋，對學生來說，由於年齡仍小，空間觀念未完全，所以用本土地圖最適合，同時會令他們產生親切感，提高學習興趣，教師便可利用此興趣，繼續發展，滿足他們的要求。

(2)、學生自己繪畫簡圖：當學生明白地圖的用途後，應有機會自己製作簡圖(Sketch Map)。此時，仍未教授到比例、方向、圖例等，所以繪出地圖祇要求能表達出目的，令人一目了然就算，最初不必力求精美，而希望由繪圖過程中，首先得到

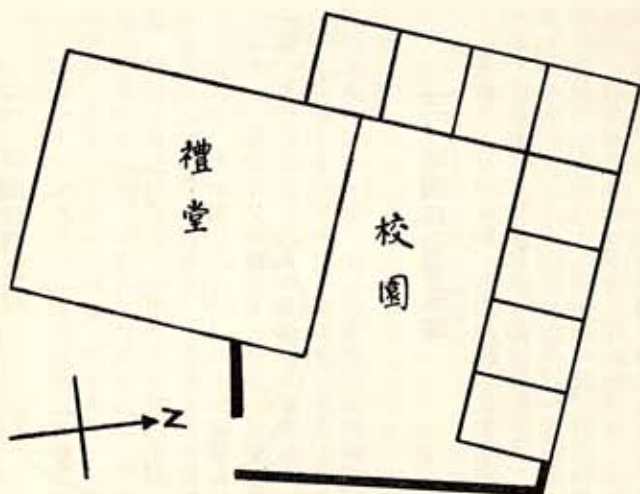
地圖的概念，同時希望會自動發現問題，向教師提出，為滿足他們的求知慾，及欲改進繪地圖方法，必會留心地有興趣學習。繪畫簡圖，可根據兒童生活之環境，所接觸之事物，由近而及遠。學生最常接觸是課室，為他們所最熟識，故首先以課室為繪畫對象，然後依次擴展到繪畫學校及返校路線簡圖。所以在此階段可分為三部份。

①、課室簡圖：向學生提出，如要畫課室簡圖，應從那位置繪畫最佳？最好位置，是由高空垂直向下望，此觀念很重要，因所有地圖，就是由高空垂直位置繪製而成的，換言之，學生無形中接受了地圖基本知識。假設除去天花板，便是一個課室平面圖，教師命每一兒童，依課室形狀，用各自規定的長度畫出，並填上課室枱椅、窗戶、黑板，同時並要學生在自己所坐位置上寫出姓名，這樣可使他們了解自己的位置，此外，學生要指出方向。這練習可在課室中進行，教師從旁加以指導，不過要注意，繪畫此等地圖，必要使用戒尺，因為在實習教學時所得之經驗，部份學生是白手繪畫，這事情很多時為學生所忽畧，故教師應提示之。



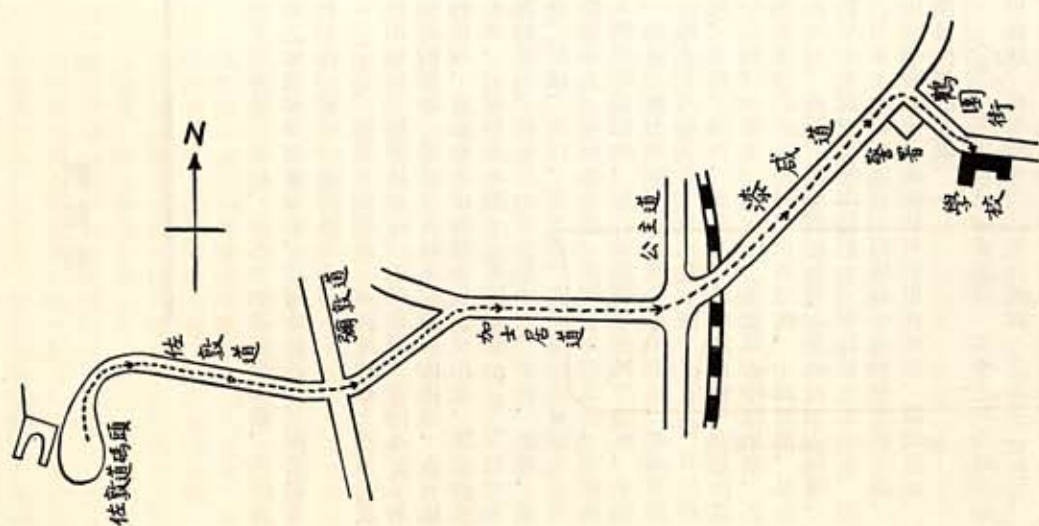
(圖一：課室簡圖)

②、學校簡圖：繪畫學校簡圖，不必如正式測量，要利用各種儀器，而是憑學生平時觀察所得的印象，畫出平面。圖繪畫方面，課室簡圖形狀是規則的，所以容易完成，但學校簡圖是有不同形狀，因此需要較多工作，在課室內會花費很多時間，故可作為家課。



(圖二：學校簡圖)

③、返校路程簡圖：當學生繪畫出課室及學校簡圖後，進一步把範圍擴大，推廣到畫返校路程簡圖，對學生而言工作可能較困難，但他們會甚感興趣去做，因一方面可以表達他們的觀察記憶能力，另一方面，可比較其他同學之路線，增進彼此之了解。教師要說明此類簡圖必須有標題 (Title)，同時，由於繪畫較複雜，教師可舉例給學生參考。



(圖三：小明返校路程簡圖)

學生有了繪圖經驗後，明白一幅地圖必須具有方向，同時知道要把地方縮小才能完全畫出，這樣，即具備了比例的意義，對方向、比例有了初步認識，則以後學習，就更易了解明白。

(3)、比例：首先解釋比例意義，指出任何地方繪成地圖，都要把原來地方縮小很多倍，這縮小的倍數，稱比例尺。任何一張地圖必要註明比例尺，否則便求不出距離及面積，此時，教師可舉例解釋。通常比例尺有三種表示方法：

①、文字式：如「每吋代表一哩」。

②、比例式（分數式）： $1: 63360, \frac{1}{63360}$

③、圖尺式：如



以上三種表示方式，彼此可以換算，例如每吋代表 $\frac{1}{2}$ 哩，即是 $1: 31680$ ，或用圖尺式畫出，此等計算，在小學會學習過，故學生頗容易明白。

在這階段，同時要介紹大比例尺及小比例尺。

大比例尺是用以繪範圍細小地區，如九龍市區圖，紅磡街道圖，因範圍小，內容便很詳細，街道、建築物、田園等可包括在地圖內。小比例尺是繪畫範圍廣區域，如中國、歐洲、世界等地圖，由於地方大，內容便不能詳細，祇輸出地形、重要城市、河流等。通常地圖集的就是小比例尺的地圖。

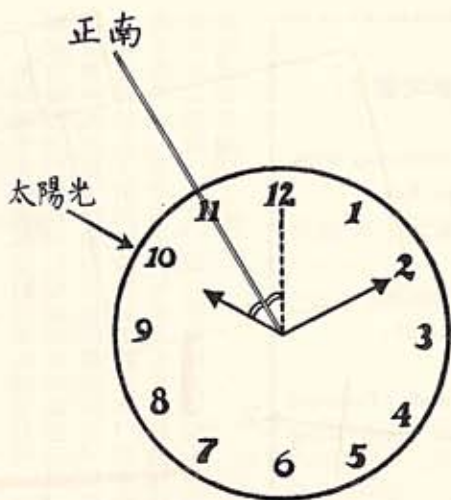
(4)、方向：地圖上，方向用途很重要，可以利便找尋某一目的地之位置，即使在生活中的應用也很普遍，所以要學生知道表示方向方法，通常在低年級，學生要知道方向表示方法有：

甲、十六方位法：除介紹十六方位外，亦可介紹方位角法，即以北為 0° ，順時針方向而讀，每一方位相差 22.5° 。教授此方法時，教師不必全部講解，祇解釋十六方位的 $\frac{1}{4}$ ，其餘由學生自己

補充。此外，教師要使學生明白使用指南針，提示他們在測量時，勿接近金屬。

乙、其他方法：

①、利用鐘錶——把時針指向太陽，時針與12點之平分線為正南，其他方向可類推。夏天要把時間撥慢一小時。



(圖四：利用鐘錶求方向)

②、日影——中午日影是向北。

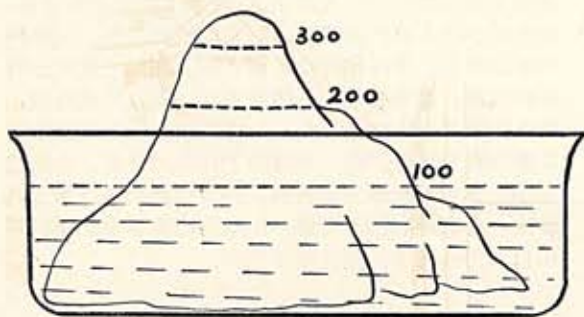
③、廟、墓、新界古舊之建築物及植物多向南。

④、九龍望香港為南，香港望九龍為北。

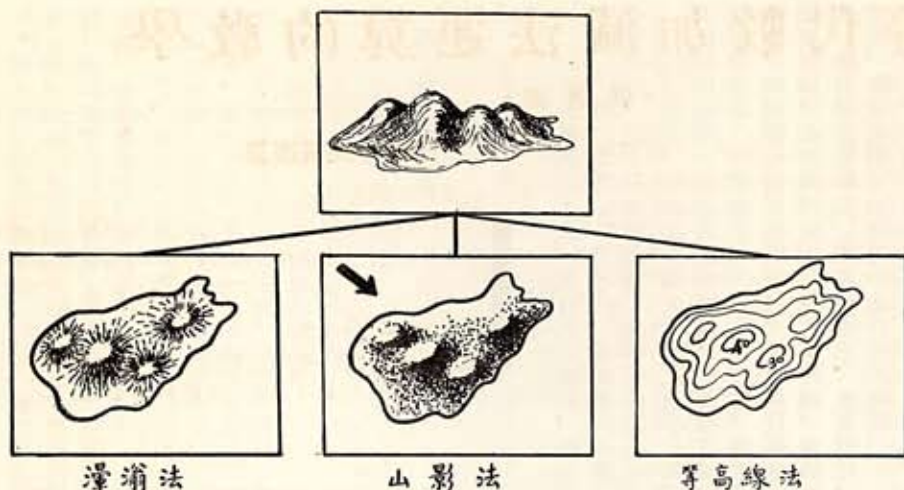
(5)、常用圖例：由於地圖上之圖例，有大致規定，換言之，圖例要熟習記憶才能看懂地圖上之內容。對學生而言，會感到困難及呆板，所以教師最好利用幻燈片或圖片介紹，與圖例作比較，引起學生學習興趣，同時教師最好將附有圖例之圖片貼在課堂中，讓學生經常接觸而增加印象。此時期，祇要求學生熟記最常用的圖例。

(6)、表示地勢方法：教師介紹地圖表示地勢方法，要利用圖畫及實例，才能使學生明白，通常表示地勢方法：

①、等高線法 (Contour Line)——是公認最好表示地勢方法，它不特可表示地勢的起伏，且能指示任何地點的確切高度，在實用上，可以從等高線轉換為橫斷面圖及縱剖面圖，以利軍事、工程各方面的設施，而以後的地圖練習，就以等高線圖為主，所以教師應作詳細介紹。雖然等高線的原理很簡單，但學生未必明白，教師最好利用實物講解，如圖五，把一座山模型置於水槽中，注入清水，則高度相等地方會被水浸沒，把水面浸著的地方連結即成等高線，這樣學生會明白等高線就是把所有高度相同的點連結成的線。同時，教師可利用玻璃箱製成的等高線圖，或層狀地理模型教學，以上兩者均能把等高線表示地勢的優點表現出來，令人一看就可知地形的高低。教師使用此等教具，不但方便講解，且學生亦容易明白，而學生有了良好的認識，會使學習等高線圖的基礎更為鞏固。



(圖五：等高線的原理)



(圖六：各種地勢表示方法)

②、分層設色法 (Colouring) ——是在等高線間加上顏色，使看起來較容易。普通而言，平原用綠色，稍高用黃色，再高則用棕色，此等顏色使用是有規定，學生應該熟記。

③、濼濼法 (Hachuring) ——用長短粗細不等的線順坡度流水方向畫出，坡度大者線粗短及密，坡度平緩者細長及疏，如平地則空白無線。

地圖練習教材參考書：

1. Pun & Fung - "Elementary Map Reading for Hong Kong" (Ling Kee)
2. Hand-book for Geography Teachers (Methuen)
3. Coxhead & Whitely - Practical Map Reading for Hong Kong (Longmans)

地圖練習不但使兒童知道如何閱讀地圖，以助地理的學習，而且可利用地圖練習知識的運用，訓練兒童對地理環境作精密正確的觀察研究，同時，地圖練習符合了讀圖與讀書並重的原則，從地圖上表示的符號，協助學生了解地理現象，然後與課本文字互相聯繫，這樣，學生便會獲得較完全而實際的地理觀念。

四、結論

④、山影法 (Hill Shading) ——設光線由一方面來，向陽山坡無色，背陽山坡有陰影。

以上的濼濼法及山影法，教師祇畧為提及，不必作深入解釋，由於兩者均不能正確表示高度，用途不大，故在實際應用上，無甚大價值。

(7)、等高線圖練習：當學生有了以上基礎以後，可開始作簡單等高線練習，但都是簡單地形的認識，如圓頂山、山咀、緩坡、峻坡等的等高線，跟着練習幾種地形合在一起的等高線圖，進而可作簡單地形的橫截面圖的練習，在低年級而言，此等練習已相當足夠，到高年級時，會把範圍擴大，繼續深入研究。

還，自己袋中便好像多了7元了。當然這例子太牽強，但我想在中一學生對代數沒有深刻認識之前，未嘗不是一個良好的方法。總比較使學生強記負負得正的觀念來得更好了。

演算方式

$$\begin{aligned}
 (+5) - (-7) &= (+5) - (-7) + (+7) + (-7) \\
 &= +(-7) - (-7) + (+5) + (+7) \\
 &= +(+5) + (+7) \\
 &= \underline{\underline{12}}
 \end{aligned}$$

總括來說，在代數加減法運算上，我們應該把抽象的東西從實際生活經驗引入，使學生能夠逐步了解。多些給予學生自己去思考，啟發他們的思想。同時所列舉的例子，最好和實際生活有關。在二十世紀的科學時代裡，數學已進入一個新紀元，過往注重難題，抽象的學習方法已成過去，一切數學在現今社會裡，都應以實用為主，所以老師除了自己列舉外，也應注重學生們自己列舉生活實例，啟發他們思維，增加其趣味。再者練習也不可缺少，學生在多多做多想下，運用自然得心應手，無往而不利了。

初等代數加減法運算的教學

• 吳恩德 •

學童由小學進入中學的時候，他們發覺一切事物都比較新穎，所碰到的問題都比較在小學中較為複雜。例如在數學一科中，他們有三角、幾何和代數，這些科目在小學期間，他們是沒有認識的，一旦進入一個新的環境，如果作為教師的不加以適當的指導，則學童便會對該科不感興趣，進而厭倦，最後便索性放棄該科了。如代數一科，學童不慣用符號，他們希望所計算的問題，應該以實數計算，至於利用 $X Y Z \cdots$ 等符號作為運算工具，他們便會感覺到太抽象，不能一下子便接受了。

因此，要使中一學生對初步代數有清楚的概念，身為教師的便需要有適當準備，適當的教學步驟，幫助他們奠下良好的代數基礎。下面是概括的教學步驟：

(一) 符號的認識

學生初學代數的時候，常常把正號 (+) 和負號 (-) 誤與加號 (+) 和減號 (-) 混亂使用。因此，我們在起初介紹代數觀念的時候，首先使他們務要把這等符號清楚分別出來，切不可互為一談，以免影響日後運算上發生各種的困難。

首先我們避免談論「正」和「負」的符號問題，我們應該利用以下各點教導他們。

首先利用日常生活例子介紹正號和負號：

例一：爸爸的每月收入為 600 元，支出為 500 元。

例二：小明每月有零用錢 20 元，他用去 15 元。

例三：哥哥往東走 20 里，弟弟往西走 10 里。

從上面三個例子，我們可以把「收入」，「每月所有的」和「往東走」列為一組；然後把「每月支出」，「每月所用去」和「向西走」列為一組，然後稱前者為正數，後者為負數，這樣我們可以得到下列的結果：

正 600 元	負 500 元
正 20 元	負 15 元
正 20 里	負 10 里

當然學生會感覺到這種寫法十分呆滯，也不十分方便，於是教師可以進而介紹「+」和「-」的符號了。

+ 600 元	- 500 元
+ 20 元	- 15 元
+ 20 里	- 10 里

進一步介紹方向數 (Directed Number) 這名詞用正數和負數去表示意義相反的量，這謂之方向數。

教師可以把寒暑表中零度以上為正量，又車站之東、每月的收入、盈餘、向前走等列為正量。反之零度之下、每月的支出、負債、向後走，車站之西等列為負量。學生有了上述的認識和練習，這時我們可以說，正負號的觀念有了初步的了解了。

(二) 代數加法運算

A. 正數和正數的加法。

相信這一個問題學生十分容易接受和理解，教授的時候紙需要利用日常生活例子便可以，但是要注意括號的運用：如 $(+3) + (+5) = +8$

B. 負數和負數的加法

這種運算的介紹，也可以利用日常生活引入的。

例如：小明買鉛筆用去 1 元，買恤衫用去 15 元，一共用去多少元？

$$(-1 元) + (-15 元) = -16 元$$

C. 正數和負數的加法及負數和正數的加法運算

老師介紹這種運算的時候，首先要和同學們複習一下正負符號問題，其次利用日常生活使他們對該運算得到更明白。例： $(+5) + (-7) = -2$

上例中我們可以對學生說，我口袋裡有 5 元，但我欠了別人 7 元 (因欠數可作為負數)，現在我一共有多少元呢？其答案當然欠了別人 2 元，這樣凡「欠人者」列入「負」的項目，因此答案為 -2 了。

同樣的情形下 $(-7) + (+5) = -2$

(三) 代數減法運算

A. 正數和正數相減：

這種運算情形有下列二種：

$$a. (+5) - (+2) = +3$$

$$b. (+5) - (+7) = -2$$

在 b 題中，問題便不十分簡單了，在學生的思想裡，為什麼答案是負 2 呢？這個時候我們可以用實際例子解釋，也可以用演算方式解答；但我們不應該在這個時候介紹負正得負的問題，我們可以說，某人自己有 5 元，但看見自己的朋友十分窮苦，他需要 7 元來維持該天的生活費用，於是某人便給予他朋友 7 元，但是身中祇有 5 元，祇好借貸 2 元，以助朋友的需要，其結果欠了別人 2 元，所以答案便是負 2 了。

至於演算方式如下：

$$\begin{aligned} (+5) - (+7) &= (+5) - (+5) - (+2) \\ &= -(+2) \\ &= -(+2) + (+2) + (-2) \\ &= +(+2) - (+2) + (-2) \\ &= +(-2) \\ &= -2 \end{aligned}$$

B. 減去負數：

$$\text{例：} (+5) - (-7) = +12$$

從這例子中，我們可以向學生解釋，我自己本來有 5 元，欠了別人 7 元，但我的債主十分慷慨，他不需我還給他了，那麼各位同學請你們想一想，如果後來我獲得 7 元，既然我不需負債主款項，那麼自己的「7」元固然為自己所有，再加上自己的 5 元，不是 12 元嗎？雖然目前我還沒有這「7 元」款項，既然債主不用償

邏輯上的思維律

潘木麟

「邏輯」Logic，一稱名學，或稱辨學，又稱論理。通常，我們在爭論時，往往會說：「你這說法不合乎邏輯。」或：「你這說話很合邏輯，駁不過你了。」然而，邏輯是甚麼呢？原來它是研究「正確思維的規律」的一門科學。「合邏輯」與「不合邏輯」這兩個辭彙，就是依賴思維的正確與否。若果有人對你說：「今天天氣很冷，穿少些衣服吧！」不用說，你一定會懷疑他有神經病，否則不會這樣語無倫次的。「天氣很冷」就應該多穿衣服，但他反而叫人「穿少些衣服」，不知是怎樣推理出來的？這就是不合乎「正確思維的規律」了，這時你大可以答：「你瘋了。」或科學點說：「你的話不合邏輯。」

這門科學的用處很大，能幫助思維清晰、正確、有條理。人們要達到這目的，便有思維律 Laws of Thought 的定立，它可分為同異律 Law of Identity and Differentiation 及理由充足律 Law of Sufficient Reason。而同異律又分為同一律 Law of Identity，矛盾律 Law of Contradiction 與排中律 Law of Excluded Middle 三種。



一、同一律：

首先，我來講一個笑話：有人向某房東太太租房子，論租金後，以每月百元租了A房，後來得知B房租金亦是同價，故向房東說：「A、B房同租金，我想退回A房換租B房。」房東允諾。一月後，房東索B房租金，他竟拒交，他的理由是：「我住的B房，是用同等租金的A房和你交換的。」房東倒也精明，說：「好吧！你就付A房租金吧。」「我已退回給你，我並無居住過A

房。」一時間，房東太太被駁得口定口呆。

但房東太太稍為定神，就說：「交換祇等於交換；而交換不等於付款。總之，你住房，就要付房租，但你直至現在，仍然未付款，你就是不對，無謂再多作辯辭了。」這時候，口定口呆的不是她，而是他哩！

原來她的「交換祇等於交換，而交換不等於付款」這個論調，是運用邏輯上的「同一律」。「同一律」是甚麼？其意思是：

「同一對象在同一關係下，具有同一的性質。」或「在運用概念去表達一個對象時，只能用同一的概念。」即是當我們討論一件事物時，必定要確定一個清楚的概念，不能夠引入另一個不相關的概念，免至擾亂思維。

在法庭上，律師就時常運用「同一律」，說：「此事與本案無關。」要求法官准許證人可以毋需作答。這就是恐怕將不相干的概念混雜在內，混亂了正確明晰的思維。

由此可知，我們的日常生活中，時常運用著邏輯上的「同一律」。

二、矛盾律：

矛盾律的意義是：「一事物加以肯定，即不能同一時間否定之；或者既否定之，即不能同一時間加以肯定。」

若有人對你說：「你自相矛盾。」那麼，你就要檢查你的說話，是否既肯定這事，又同時否定這事？

如楚國那個販賣矛盾的人，他既說：「吾盾之堅，物莫能陷也。」即肯定他的盾是很堅硬的，任何物件都不能摧穿；但跟著又說：「吾矛之利，無物無不陷也。」這樣說來，豈不是又肯定了「他的盾堅硬無敵，任何物件都不能摧穿」的事實？所以途人問他：「以子之矛，陷子之盾，何如？」販子亦是口定口呆，不知如何作答。就因為他違反了「矛盾律」之故。

運用「矛盾律」去駁斥別人，必須要注意「同一時間」的條件。如：「這雞蛋很新鮮，但數月後這雞蛋將變臭。」「這套衣服很時髦，若干年後，這套

衣服會很古老了。」……，「新鮮」，「變臭」及「很時髦」，「很古老」簡直就是矛盾之極，但針對以上話句，你不能說違反了「矛盾律」，因為說話中的內容並非是指同一時間，而有時間條件「數個月後」，「若干年後」。時間推移了，情形就可能跟著變化。

「矛盾律」中，兩個互相矛盾的概念，必有一錯，但並非一定必有一對，而可能兩個都錯，例如：

某時某日，甲祇和我一人飲酒。

同時同日，甲祇和你一人飲酒。

這兩個概念都是互相矛盾，不能相容的，至少必定有一是錯的；但是不可以肯定必有一是對的，因為甲大可以和他飲酒，這就是第三個或……個可能性存在。

三、排中律：

排中律或稱為除中律，或稱斥中律，即「同一之思維對象，在肯定與否定之間，必然有一個對，一個錯，沒有第三者存在的。」（此亦是與「矛盾律」不同之處，「矛盾律」並非必定一對一錯。）此律不容許人有模稜兩可的「騎牆派」的思維存在。

有一次，與友人抽籤去做一件苦差，方法是如果抽中的紙中寫上「去」字則做，「不去」則免役。由我寫妥後摺起，當友人打開時，紙上寫著「去」字，於是大數倒霉。——告訴你：我所執的紙條亦是寫上「去」字的。因為他當時以為他所執的是「去」，而我的一定是「不去」。這次，我運用人的思維有「排中律」而佔了便宜。

在日常生活中，我們很多時都在不知不覺中應用了「排中律」。若有人邀約你某時去看戲，你應答：「去」或「不去」。但如果這人是你不喜歡時，又不想直接拒絕，則可以說：「到時才說吧！」自然，若對方學過邏輯的話，他會說你違反了「排中律」。

又如如某次召開會議，徵求會員是否贊成「改選主席」，主持人說：「贊成改選主席的，請舉手。」但不知為甚麼，席上無人舉手，於是主持人又說：「不贊成改選的，請舉手。」只有主席舉手，這群人（除了主席外）就是違反了「排中律」。

在辦案件時，亦時常運用此律，例如甲被控在某日某時某地謀殺乙，但

甲若能夠找到時間證人證明他在該段時間內在別處飲酒，則甲即可洗脫罪名。我們欲檢查是否合理，可以先寫出兩件事：

某日某時，甲在某地。

同日同時，甲不在某地（即在別處）。

根據合理的思維。若第一情形真，則第二情形便是假的；若第一情形假，則第二情形就是真。絕對不會甲的一部份身體在某地，而另一部份卻不在同地，甲不在命案現場，自然殺人者不會是他了。

四、充足理由律：

有一次，孔明被東吳的一羣儒生嘲笑，說他不中用，理由是他不能輔助劉備，而且放棄新野等地，使蜀勢大衰，更說他比不上管仲、樂毅。後來他們卻被孔明反駁得為之語塞。當時，他說出劉備之弱，兵微將寡，而新野是山僻小縣，人少物稀，此乃兵家大忌，這就是要棄去的理由；而且當時並不是狼狽而逃，反之，在「甲兵不完，城郭不固，軍不經練，糧不繼日」的惡劣環境下，還打了兩場敗仗。有了這充分的理由，他才能自誇地說「管仲、樂毅之用兵，未必過此！」有了以上的理由，他才能「舌戰羣儒」。

因此，凡要說服人，反駁人，必須要有充足的理由為有力的支持，於是形成思維律中的「充足理由律」。此律的意思是：「任何思想，只有具充足的理由時，才可以使人認為正確。」

當證明幾何題目時，就要利用充足的理由去支持你的敘述是千真萬確的。

此外，我們講說話，都是儘量找尋各種充分的理由，以支持自己的意見，說服別人亦跟從自己的意見。例如你想發起旅行，理由就有一大堆：甚麼「秋高氣爽，趁此大好時光，到郊外散散悶，舒舒筋骨……」務求使對方動心，參加這次旅行，目的便達。

「為什麼要看這電影？」

「因為它是彩色闊銀幕……大喜劇……片上中文……」

「為什麼……？」

「因為……」

這些因為這個，因為那個，都是源出於「充足理由律」而來。

x x x x x x

為了不被人指為「不合邏輯」，任何人都應該掌握並遵守這四個思維的規律，合乎規律地去運用思維。

數學家歐拉

和

哥尼斯堡七橋問題

·李國華·

利安克·歐拉 Leonhard Euler (1707—1783) 是十八世紀有名的大數學家，他原籍瑞士人，但他大部份時間都在俄羅斯 (Russia) 工作。有一次，俄國沙皇敦請他在宮庭內與口若懸河、辯才超卓的百科全書編纂人戴第羅 (Diderot) 辯論，可知沙皇對他的另眼相看及器重。

歐拉的超越精密的數學頭腦及成就令世人欽佩不已。他一生有很多作品，較為著名的有：

Letters à une princesse d'Allemagne (三冊 1768—1772), Introductio in analysin infinitorum (二冊 1748), Institutiones calculi differentialis (1755), Institutiones calculi integralis (三冊 1768—1770)，他又創立數學中的「拓撲學」(Topology)。關於他提出拓撲學是很偶然的事，這就是有名的「哥尼斯堡的七橋問題」。

哥尼斯堡 (Koenigsberg) 是當時德意志 (Germany) 的一個大學城 (現為俄國的加里寧格勒 Kaliningrad)，在哥城有一條布勒格爾河 (Preger River)，共搭有七

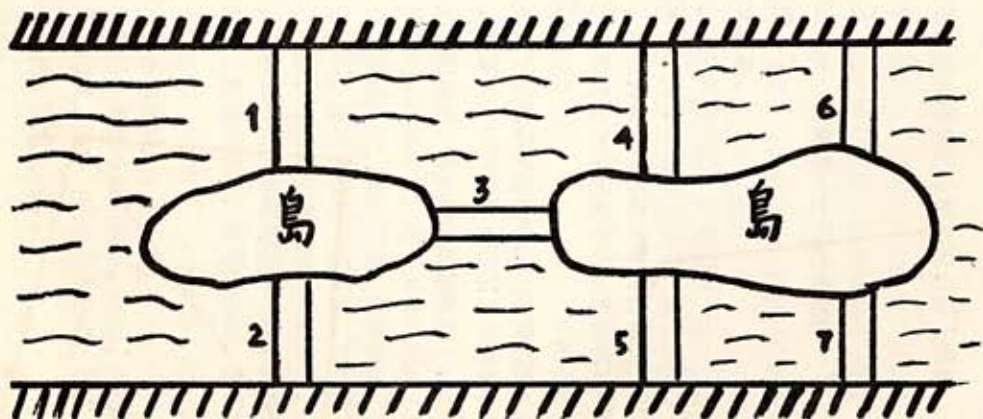
座橋，如圖一。

當時有人提出問題：如何可以把這七座橋通通走過，而每一座橋祇准走一趟。

在歐拉同時期的人曾經用很多方法嘗試過答解這問題，但是不容易解決。假如我們把每一條可能走的路線都試試看，到底要試多少回？把橋的 1, 2, 3, 4, 5, 6, 7 七個不同的數字，按照所有不同的排列方法排起來，這種排法有 $7!$ 種。亦即等於 5040 條 ($7 \times 6 \times 5 \times 4 \times 3 \times 2 \times 1 = 5040$) 可能走的路線。讀者們，你們有沒有一一試過這 5040 條路線呢？要把這 5040 條可能的路線都去試試，這當然會費很多時間，而且在這 5040 條路線中是否有一條是可以如願以償，還未可知。

可是歐拉並不須把這 5040 條路線通通試過，就仗著他巧妙的想法下一驚人的斷語，說哥城的七橋是沒有可能一次走完。

然而歐拉是怎樣去把這問題解決呢？

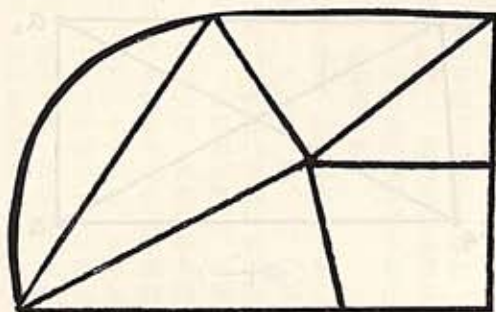


哥尼斯堡的七橋

(圖一)

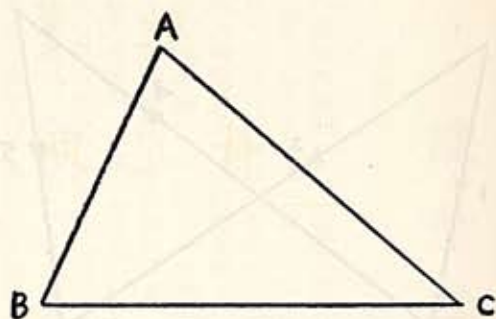
首先要解釋一些關於「一筆畫」的問題：

1. 我們把由線條構成的圖形稱為「脈絡」(Network)，如圖二。



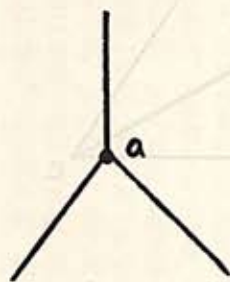
(圖二)

讀者們，我們試一試這圖形能否一筆畫完？



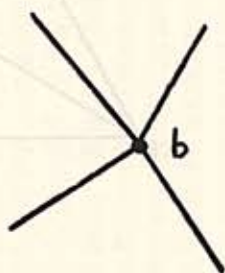
(圖六)

2. 線的相交為「點」(Vertice)。
3. 若有 3, 5, 7 條線交於一點，則這點稱為「奇點」(Odd Vertice)，如圖三。
若是 2, 4, 6 則為「偶點」(Even Vertice)，如圖四。



奇點

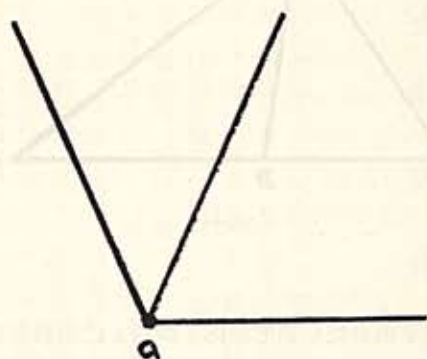
(圖三)



偶點

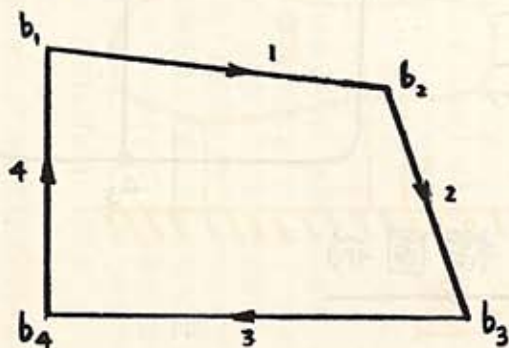
(圖四)

- (二) 假如「脈絡」的奇點數目是單數，則不能一筆畫完，如圖七及圖八。

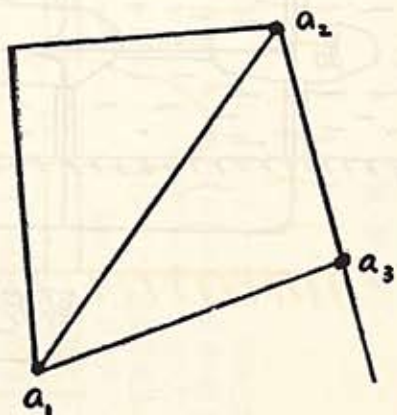


(圖七)

- 歐拉對「脈絡」有四點發現：
(一) 假如「脈絡」的點全是偶點的話，則脈絡能一筆畫完，如圖五。



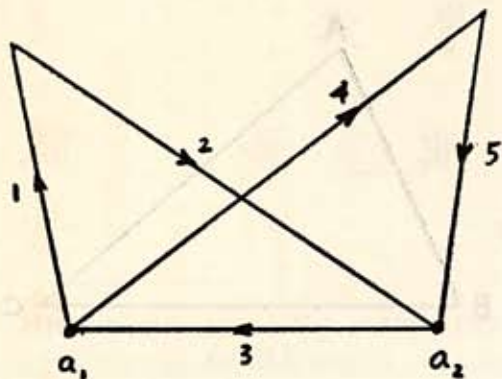
(圖五)



(圖八)

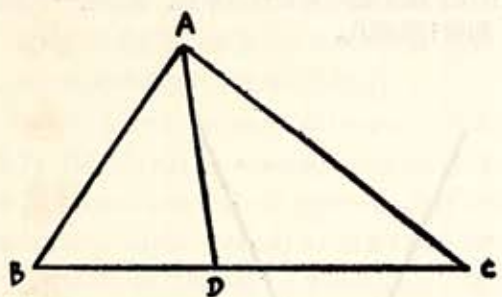
(三)若奇點的數目是2，則「脈絡」就能被一筆畫完。

(四)但若奇點數為4, 6, 8.....這就沒有可能一筆畫完，而所需的筆數將為奇點數目的一半。若要把這「脈絡」畫完，則非要二筆不可。

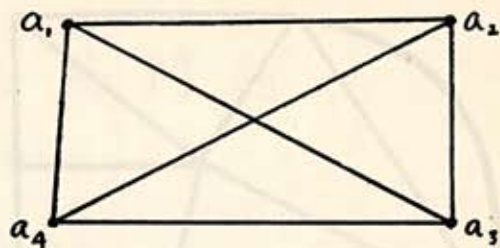


(圖九)

試試能否一筆畫完圖十的脈絡?

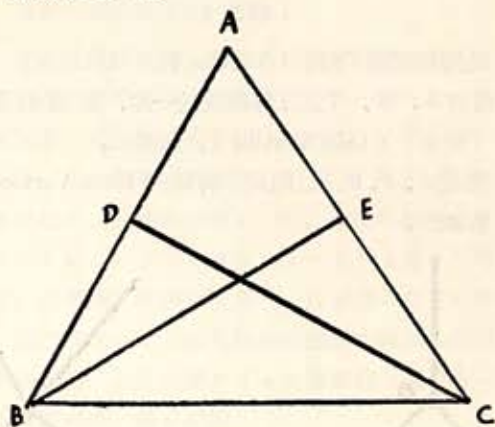


(圖十)



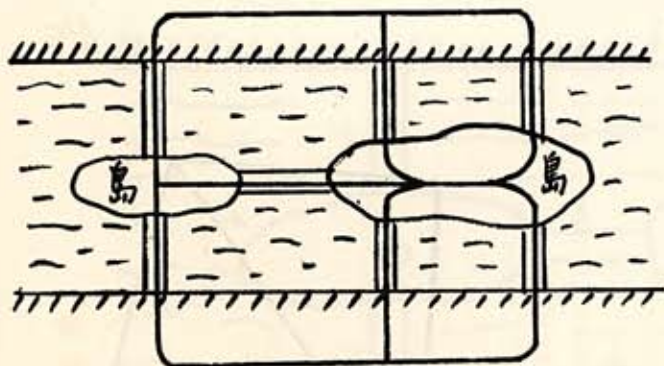
(圖十一)

試試要多少筆?

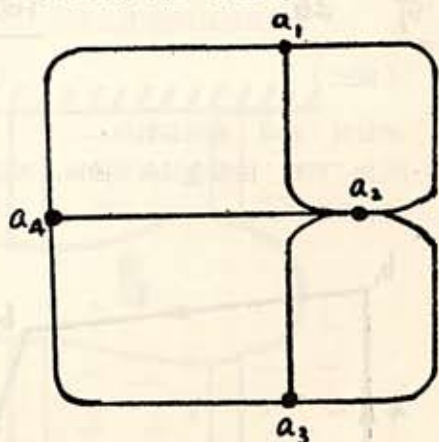


(圖十二)

看看下面哥尼斯堡七橋的「脈絡」，數數奇點，一共有4奇點，這已表示沒有可能一次通過。



(圖十三)



(圖十四)

哥尼斯堡七橋圖形

在歐拉研究七橋問題的時候，他發現他自己同時在創立數學中一個新的項目——拓撲學 (Topology)。

臘葉標本和昆蟲標本的製作

周寶琴

小學自然科的教材，如欲教得有較良好的成績，最低限度，應注意下列三點：（一）對教材有深度的瞭解（二）採用良好的教學法（三）有適當的教具。教具種類繁多，特將臘葉標本，和昆蟲標本的簡單製作法畧述一二，因小學自然科教材的編排，有關生物學的較多，而動植物界裏，亦以高等植物和昆蟲為最普遍。以標本作教具，雖未能盡合理想，但在城市裏的學校，欲使兒童對動植物界有多少認識，採用標本，仍屬適當。而且製作簡單，每個小的兒童，都能自己製作，不獨能增加兒童學習的興趣，更可充實學校的設備。

臘葉標本的製作

甚麼是臘葉標本？從前愛好花卉的人和植物專家，找出一個簡單的方法來保存植物：把植物壓乾，再將它放置在紙上，這就是臘葉標本。下文所述，是有關陸生高等植物的臘葉標本製作法。在製作過程，可分下列幾個步驟：

（一）採集標本：採集標本時，應注意採集植物所有的各部分：例如根、莖、葉、花和果。假如植株太大，亦應採集最能代表其特性的部分，因很多植物，沒有花果，不能鑑定學名，每種植物應同時採集多份，罕見的植物，更應採集多幾份，以便研究。採集的植株，忌瘦弱和受過蟲害或有病，亦不要過份發育的致呈不正常狀態。標本的大小，以它乾後，可釘在十六吋半長十一吋半闊的白硬紙上，每份植物，應有編號，用受濕不脫色的鉛筆將編號寫在小牌（如百貨公司登記貨價的小紙牌）上稱為號牌，繫有號牌的標本植物，可放入大膠袋

裏扎緊。至於那株標本的果實和種子等，應放入小型的膠袋裏，這些果實和種子的編號，應和所屬的標本編號相同。袋口以橡膠圈扎緊，植物就可以保持新鮮狀態，採用膠袋輕便經濟，但攜帶宜小心，否則容易壓斷枝條，毀壞花果。

採集標本時的野外記錄，乃用以補充製成標本所不能表明的特徵，例如產地，生長繁茂的程度，植株的全貌，花果的顏色、氣味、樹皮的特點，和是否帶有乳汁和其他的漿液等，野外記錄的編號，應與繫在標本上的編號相同。

（二）標本植物的乾燥：採得的植物，應從速製成標本，使植物乾燥最普遍方法就是乾壓法。壓乾的目的是要在最短時間內，將植物的水份吸取出來，使植物不致腐爛。最經濟和簡單的辦法，就是將標本放在乾紙疊和夾在乾燥網內，乾紙疊可用一張舊報紙，對摺兩次。乾燥網是由兩扇金屬筐用粗而大孔的鐵綫網所製成，乾燥網長約十九吋闊十四吋，網的四週，在金屬筐上，各有生動的螺絲多枚。

先將一扇乾燥網放在桌上，把乾紙疊放在一扇乾燥網上，然後把植物夾在對摺兩次的舊報紙內，把植物夾在報紙裏時，必須十分謹慎處理，因為與將來所製出的標本樣子有關係，假如植株的葉子密生，或花朵過多，可將枝葉和花朵適當的刪去一些，若植物的葉子巨大，可沿着葉脈的一側，剪去一半，但全部葉尖應留存，不可剪去，若葉是大的羽狀複葉，就可將葉軸一側的小葉剪短，但小葉的基部，和複葉頂端的小葉，不可剪掉，普通葉的處理，應使它沒有皺縮或捲曲，最好還有一、二片葉反置，以便看見葉子的兩面。花朵的處理，使它成爲開

放的狀態，不能把它壓成閉合的樣子，花瓣之間，應放上紙片，使花瓣不致緊貼重疊形成塊狀，新鮮花朵，應用吸水紙和施用適當的壓力，使它迅速乾燥，否則顏色不美，並易霉爛，全部標本植物放好之後把它用舊報紙夾好，上蓋乾紙疊，乾紙疊之上，再放夾好的標本植物，週而復始，約高達吋餘，上再蓋乾燥網紙疊，最後加上另一扇乾燥網，並把螺絲釘收緊。採用乾燥網的好處，通風易乾，處理輕便，如果沒有乾燥網，就可用兩塊木板，但板上要加重量的東西，好像厚和重的英文書本，磚或餅乾盒裏載有小石塊等等，壓時標本要保持水平狀態，不容許其中任何部分彎曲，否則容易傾瀉。我們已知壓標本的目的志在使花葉等平直，壓後容易釘在台紙（較硬的白紙）上，故施壓力不可過度，以致壓傷花果和其他較細嫩的組織，至於壓細嫩的花和草本植物，所需要的壓力小，而壓較粗大和強韌的植物需要較大的壓力，故各種標本，切宜按照它所需的壓力分放在幾個不同壓力的乾燥網裏。

標本在未乾燥的初期，應朝晚更換乾紙一次，經二、三日後，每晝夜換一次，第一、二次換紙時，如發覺標本的狀態不如理想，這時還可糾正。如天氣晴朗，約一星期就會乾燥，但時間的長短，還要視植物的性質和植物周圍的溫度和濕度而定，標本以快乾為佳，不到乾燥時，不應取出，標本過乾，就脆弱易破碎，若不乾透，花葉就會捲縮甚至發霉蛀爛，標本應達到乾硬而不脆為合，換言之，標本雖乾硬而仍有彈性。

假如植物是有刺的，就應預先在木板上壓扁，又如針葉植物，乾燥時，針葉容易脫落，欲使針葉

不致脫落，進行乾燥以前，最好把它放入沸騰的開水中，約三十至六十秒鐘，取出後，把水吸乾。莖葉如是肉質或是鱗莖植物，應先用開水淋燙，首先將莖葉或鱗莖放在砵托盤內，將莖葉傾側，以便淋燙植物的水，立即流去，然後把植物放在吸水紙上，小心經手壓出多餘的水分，上述各種植物經特別處理之後就再按照普通程序進行乾燥處理。

(三) 標本的裝放：將已經乾燥的植物，放在長十六吋半闊十一吋半的白色硬紙(台紙)上(如白色硬紙，永不變色的價值較昂貴)每張台紙只可放一種植物，如植株很小，就同一台紙上可放數株則較雅觀，如植株很大，就一張台紙上只能放植物的個別部分。無論如何，不能使各部互相重疊，至於每張台紙，該放一整株或放幾枝，看植物的大小而定。

爲了使植物在硬紙上不致脫落，可用下列二法：(一)用小紙條把乾燥的植物緊緊固定在台紙上，小紙條剪成很細，把植株繞穿過台紙，然後在台紙的背面紙條的兩端，塗上膠水，而黏貼在台紙上。(二)用黑線或其他細繩把植株繞緊，然後在台紙後面打結，若採用後一方法，工作必須特別小心，以免傷害或弄斷枝條，無論採用任何方法，絕對不能用膠水把植物貼在台紙上，因標本植物不能取出觀察對進行研究，殊覺不便，乾的果實或種子，可放在小透明膠袋裏，然後將膠袋黏在台紙上。每種臘葉標本，必須附有標籤，應當貼在臘葉標本的右下角，標籤大約長一〇公分闊八公分，在標籤上，應寫明植物的學名，普通名稱，科名產地，採集者姓名，和附註，附註欄裏，可填寫野外的記錄，最後把臘葉標本放入適合的透明膠袋裏，袋口緊封，不特不易損壞，並能保存較久。

昆蟲標本的製作

(一) 採集昆蟲：昆蟲是動物界內最大綱，約佔動物界的四分之一，它們的分佈很廣，水陸空三界都有它們的足跡。在空中飛翔和棲息在植物上

的，可用氣網捕捉，生活在水中的，可用水網撈捉，晚間用燈光誘捕，有些美麗的蛾和蝶，可由幼蟲飼養而得，無論飼養的昆蟲，一概可投入毒瓶內殺死，死後應從速製成標本，否則便硬不易處理。如果沒有時間製作，可將標本先烘乾(蝶和蛾，應收藏在三角紙包內，以免鱗片脫落，待時間許可，進行軟化，始製成標本。

(二) 毒瓶：一、氰化鉀(Potassium cyanide)毒瓶：用容量約一磅的廣口瓶，瓶底放些氰化鉀，氰化鉀上，蓋上一層鋸木屑，鋸木屑上，再鋪一張吸水紙，最後用石膏粉加水弄成糊狀倒入瓶內的吸水紙上，約一分厚左右，候石膏粉凝固後，在石膏上鑽些小孔，緊閉瓶口。毒瓶若吸水分，能發生氫酸氣而使昆蟲中毒，是最有效的殺蟲藥。借氰化鉀是一種劇毒藥品，偶入口中，則致斃命，用時宜謹慎小心，以策安全。(學童不宜採用這種毒瓶)。二、哥羅芳(Chloroform)毒瓶：用橡膠圈一束，投入廣口瓶內，傾入哥羅芳液，使膠圈浸在哥羅芳液中翌日，傾出多餘的哥羅芳，(膠圈已吸了大量的哥羅芳)哥羅芳膠圈上，蓋上一層吸水紙，緊封瓶口。三、桃核毒瓶，夏天市面上所售的鮮桃，把外殼除去，只要桃仁，若用約一兩隻的桃仁，搗碎，放入瓶內，畧加些水，使桃仁不乾燥，所發的氫酸氣，可使昆蟲中毒，如無鮮桃仁，可在中藥店購買乾桃仁。這種毒瓶，應用便利並無危險，效果亦屬不錯。

(三) 昆蟲標本的製作：一、針刺法：針刺法即把昆蟲刺在針上。刺昆蟲的針，多數用不銹鋼製成，針有長短大小各種，可向售科學儀器舖店購買，普通的甲蟲，像天牛、金龜子、龍龜、蠍娘、叩頭蟲、吉丁蟲和象蟲等。其他的昆蟲像椿象、蟬、飛蝗、蟋蟀、螞蟻、竹節蟲等，可把昆蟲，插上刺針，再把刺了昆蟲的針釘在空紙盒上(昆蟲針的頂端，約留針長度的四分之一)昆蟲的胸腹都是緊貼在紙盒上。把觸角整理向前，但如天牛等的觸角很長，就須整向後方兩側，肢腳要放置成自

然的姿勢使左右對稱，望之像生動的昆蟲，後用大頭針把昆蟲各部固定在紙盒上，但大頭針不宜穿過蟲體。每一昆蟲，只有一昆蟲針刺通胸部。釘在紙盒上的昆蟲，使它自行乾燥，刺針的位置普通在中胸的中央，由背面向腹面直刺，穿過蟲體，釘在紙盒上，甲蟲就多刺在右翅的肩部，椿象就刺在小橋板的中央。昆蟲乾燥後，除去固定體部的大頭針。把乾燥的昆蟲從紙盒拔起，再加上細小的標籤，標籤應刺在昆蟲下端約三分之一處，標籤上應填寫產地、採集日期和採集者姓名，昆蟲乾燥後，在昆蟲針上，不能任意移動；否則昆蟲不能固定在昆蟲針上的位置，而致跌落，細小的昆蟲，不用昆蟲針穿過其體，多用黏蟲法。昆蟲體小的，不易觀察，教學時不甚適用。二、展翅法：蝶和蛾翅類的標本，常製成展開翅膀的形態。製作的方法，是用昆蟲針由中胸中央背面向腹面直刺，穿過中胸後，釘在展翅板中央的溝槽裏，使蟲的胸背幾與展翅板面相平(常要比展翅板面高些少)，用昆蟲針按住前翅的前緣，把翅膀慢慢展開，直至前翅的後緣和蟲體成直角，小心不要弄壞翅脈，更不要使鱗片脫落。用光滑的紙條，壓在翅膀上，再用大頭針釘紙條的兩端在展翅板上。再把後翅放在前翅之下，直至形成自然的姿勢，固定後翅的方法和前翅同。腳和觸角亦要排列在適當的位置。腹部應用大頭針作交叉形支撐着，免致下垂。如夏秋季節，天氣良好，十天左右便乾燥，如遇春雨，就應在低溫下烘乾。蝶蛾乾固後，除去光滑紙條，從展翅板上拔起，加上標籤，放入昆蟲盒裏。昆蟲盒裏應放些驅蟲劑，最普通而沒有毒的，像二綠苯(Parathionbenzene)否則易生蛀蟲，和不能長久保存。

大型的昆蟲，在未釘昆蟲針前，應將腹部剖開，把內臟取出，並以火酒行腹部消毒，後用棉花填塞腹部，最後將開口處用些萬能膠黏合起來。至於剖開的位置，因種類不同而異，宜在不顯著的地方爲佳，經這樣製作的標本，不特易乾，且易保存。

臘葉標本的製作

(一) 採集標本

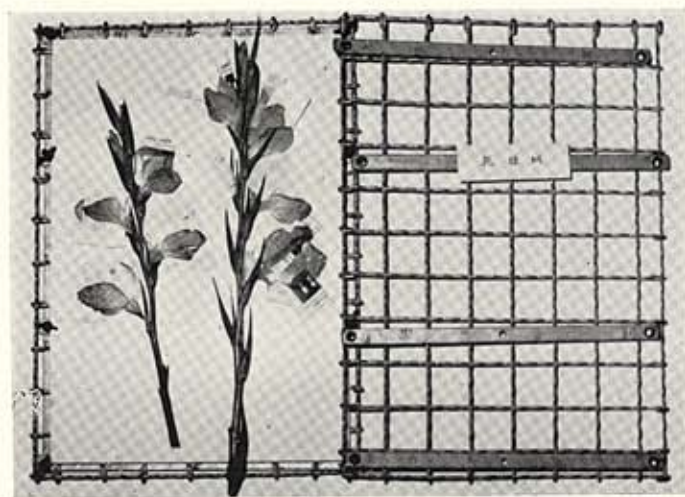


(1) 繫有號牌的標本植物

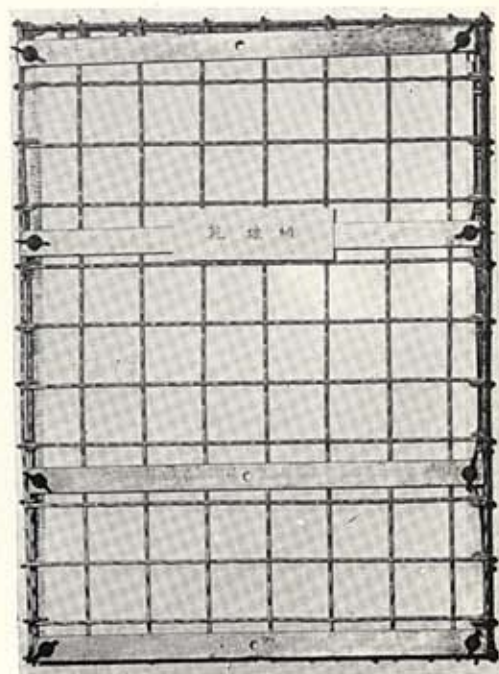


(2) 有號牌的標本放入膠袋裏

(二) 標本的乾燥



(1) 乾燥網

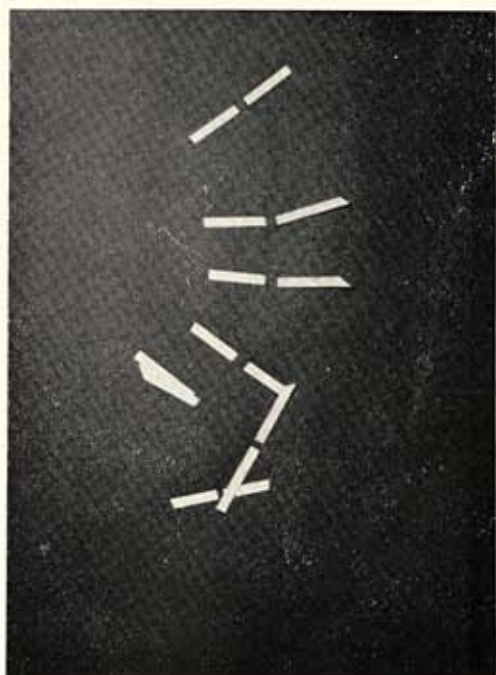


(2) 夾有標本和收緊螺絲釘的乾燥網

(三) 標 本 的 裝 放



前面



後面

用小紙條把乾燥植物固定在台紙上

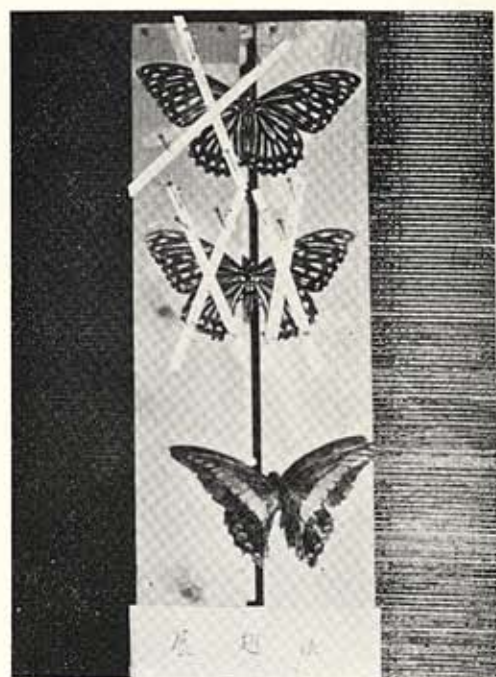


有標籤和套上透明膠袋的標本

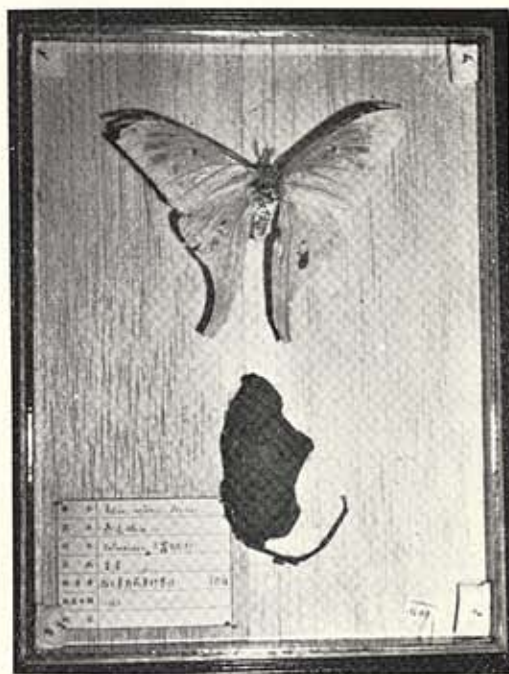
昆蟲標本的製作



針刺法



展翅法



昆蟲標本

參觀大龍農場記

鍾元培

自然科學組爲充實經驗和知識起見，除在室內研究外，還安排了一連串之野外考察，標本採集等活動。直至目前爲止，於我獲益最多，印象最深者，應首推參觀大龍農場之一行。

大龍農場爲政府轄下之農業研究部門，該場研究單位衆多，我們僅選擇其中重要部門之一作參觀，雖然走馬看花，可是獲益之多，誠非室內研讀可比。

第一個參觀之部門就是——植病研究室，據這一個研究部門之副主任說：他們之主要工作就是研究植物之生長情形和一般植物致病因素。因植病影響其經濟及欣賞之價值。

至於植物病大約可分兩種：
（一）侵染性病：是散播性的。這些植物迄今還沒法可治，所以唯一之防治方法就是針對起因而加以預防。

通常之植病起因有四種：

- ① 細菌 (Bacteria)。
- ② 真菌 (Fungus)。
- ③ 線蟲 (Nematodes)。
- ④ 病毒 (Virus)。

（二）不侵染性病：這是一種生理之病害，如缺乏鐵質可引致一株植物缺乏葉綠素 (Chlorophyll)，而通常一塊田的植物如超過百分之二十褐色現象，便應注意，否則有影響其產量及品種。

植病工作中之最主要部份就是觀察，而觀察這



一九六七年十一月十一日二年制二年級自然科學組參觀大龍農場。

一項工作，非一般無經驗之人所能辨別。原因是患有植病之植物通常有以下幾個特徵：

- ① 特高或特矮（由於病菌所引致）。
 - ② 葉有病斑（由真菌所引致）。
 - ③ 葉或捲或縮（由病毒引致）。
 - ④ 成棒條或瘤狀（由線蟲引致）。
- 試舉一個特徵爲例，一株植物高或矮是沒有一定的標準的，但何謂特高？何謂特矮呢？則全靠研究者的經驗和植病的知識爲斷。

又葉上有斑紋，則未必是一種病，有時由於昆蟲而引致，新移植之植物亦可能在不適宜環境下，在葉端部份缺水，而出現斑紋。甚至植物於衰老時，有附生菌寄生，亦產生斑紋，所以如要診斷一株植物是否有病，非靠經驗不可。

爲了證明他所說之真實性及加深我們對植物病之認識，這位植病專家很熱心地帶我們至農場各地觀察。

首先到達的是一個溫室，在那兒他介紹一株患有植物病之龍眼樹，這樹確比控制組之龍眼樹矮小許多，但如不是已呈枯萎狀，實難分辨那一株樹有病。

跟着這位專家領導我們至田間，找出一些有真病斑和假病斑之龍眼葉以作比較，有真病斑之葉是有鮮明之預防線，而假斑之葉則缺如。在那兒還看見很多葉是被蟲蛀穿了很多孔的，據他說：從經驗中，一個植物病專家是可以看出那一類昆蟲爲患，

而施行撲滅之法。

當經過菠蘿田時，我們看到有幾株菠蘿葉尖枯萎，初時我和幾位同學竊竊私語，認為學以致用，立即找到有植病之病斑。但經解釋後才知是植物於新移植時爲了自然平衡，不得不消失一部份水份因而引致葉端出現斑紋，經驗之重要，又來一個明確之例證。

到木瓜之田地時，雖然對着的是半熟之木瓜，但也使人有垂涎欲滴之感，但經這位專家介紹一些普通木瓜病狀後，登時令我對木瓜產生敬而遠之之感，若不是他再解釋木瓜有植病時是無毒的，否則從此口福與木瓜絕緣了。他首先摘下一個凹凸不平之木瓜，看之似患有特種病徵，其實不然，祇是由一種昆蟲刺吸所做成，實非患病。跟着他介紹一種有斑白點之瓜，是由介殼蟲侵染所致，而使瓜永不成熟，但除影響買買外，味道和熟木瓜無異。最後他介紹患有炭疽病之瓜，是有紅色乳液，後有輪斑，而斑可輕易挑去，患有此病之瓜除了味微苦外，實無害處。他並解釋香蕉之所以有香味，是由於蕉上黑點之真菌所引致，這種菌可算是益菌了。

跟着完結了田間考察後，則復進入昆蟲研究室，他們的工作是研究害蟲和益蟲及其他有害之動物，如非洲大蝸牛等。

由於害蟲和有害之動物對植物生產之影響亦不亞於植病，故補救害蟲爲害植物方法成爲主要之研究中心。

據該室專家解釋云：補救之方法有多種。但大概可分爲：

- (一) 物理方法：
 - ① 翻起泥土曝曬，以便把蟲之幼蟲或卵曬死，如甲殼蟲等便是。
 - ② 用水浸田地，使害蟲死於窒息。
 - ③ 清除雜草，因有些害蟲於農作物未成長時，是吃雜草爲生，但植物長成後，則轉移目標，改吃農作物。

④ 用燈光誘捕，然後毀滅之。

⑤ 人力撲滅，這方法是較笨拙，用人捉殺害蟲，祇可用於小區域田地。

(二) 化學控制方法：可分爲兩大類藥物：

① 吃了即死的化學藥物。

② 經過蟲之呼吸系統而殺死害蟲之化學藥物。

但藥物防治是地區性的，有時同一類昆蟲，在一國家是很容易地被某一些藥物所控制，但用於另一國則完全無效，這都是因爲蟲之繁殖世代不同 (Difference in Generation)，因此有些蟲在某一地區繁殖世代多 (在一年之內)，所以很快地習慣了這種藥物而產生一種抗毒素，但另一地區之同一類蟲因繁殖世代少 (在一年之內)，尙未有抗毒素產生，故該種殺蟲劑發生效力。

(三) 自然防止法：

① 動物的天敵：例如非洲大蝸牛是有害農作物之動物，但肉食性蝸牛 (肉橙色，殼較厚，較非洲大蝸牛小) 則專吃非洲蝸牛，而反不愛吃農作物。

② 幼蟲吃害蟲之卵如寄生蜂之幼虫等。

這位昆蟲專家於解釋完之後，還讓我們參觀標本室，但由於種類繁多，故不能逐一認識，但有一種象鼻蟲，產卵數目十分多的，故影響農作物頗大，而我們所看見的象鼻幼蟲在小瓶中不下數百隻，據說都是由一隻母象鼻蟲產下的。雖然這種昆蟲的壽命很短，但害甚大，難於撲滅。

參觀完這兩個部門之後，主管人特別領導我們到苗場參觀，樹苗種類甚多，而觀察時間有限，殊覺可惜！

總括來說，這次參觀使我知道作爲一個教師對教材固然重要，但如何使學生確切明白教材上的實用價值，我認爲觀察應作爲第一位，否則所培養出來的人，祇是憑空臆度，坐井觀天！對他們將來運用所學時，是全無裨益的。



美術組旅行寫生 Excursion to Shatin — The Department of Art.

With the Compliments

of

New P. G. Farm

Deep Water Bay

Hong Kong

With the Compliments of:

Hong Kong's four leading department stores

**THE SINCERE CO. LTD.
THE WING ON CO. LTD.
THE SUN CO. LTD.
CHINA EMPORIUM, LTD.**





文風書局
MAN FUNG BOOK STORE

Wai Kee House,
89, Sai Yee Street, Kowloon.
Tel. 856121, 856002

九龍旺角洗衣街八十九號
偉基大廈
電話：八五六一二一 八五六〇〇二

經營：

中西書籍 文具金筆
聖誕年咭 學校課本
體育用品 升學教材

Where to shop?

Chi Wah co.

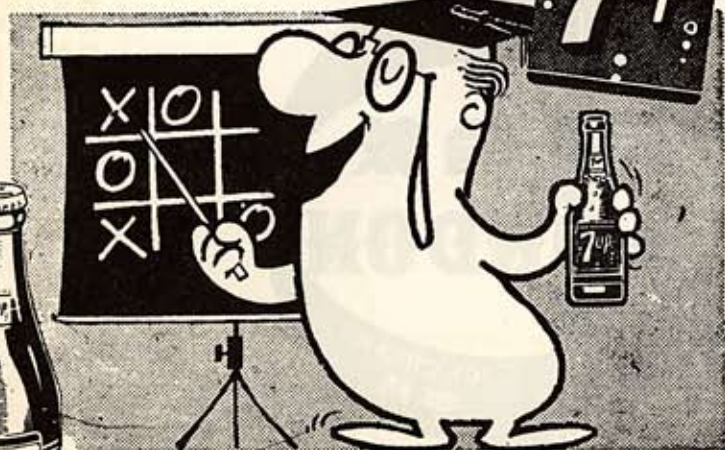
20, Cameron Road, Kowloon

WHAT DOES IT DEAL WITH?

ALL TYPES OF HAND-
EMBROIDERED TABLE LINENS

- JEWELLERY
- BEADED HANDBAGS
- BEADED SWEATERS
- SILK & DACRON BLOUSES
- BROCADED PYJAMAS
- CAR COATS & RAINCOATS

Brainy people drink



for a quick, refreshing lift!

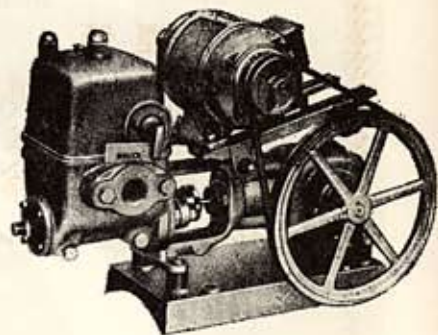
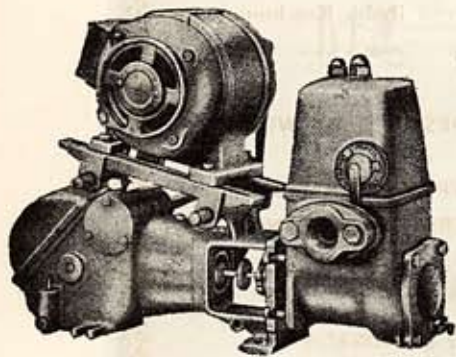
聰明人常飲

七喜

新時電工器材行
SHUNTS ELECTRICAL ENGINEERING & SUPPLY CO.,

Shunts Building—562 Nathan Road, Kowloon.
新時大廈—彌敦道五六二號

TEL: 841009, 845823



新時電工器材行
SHUNTS ELECTRICAL ENGINEERING & SUPPLY CO.,

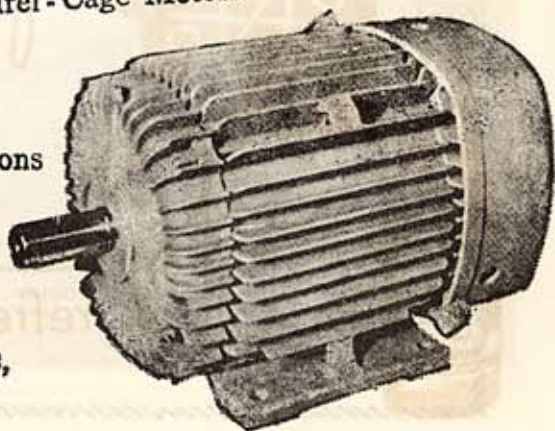
Shunts Building—562 Nathan Road, Kowloon.
新時大廈—彌敦道五六二號

TEL: 841009, 845823



63340-Va

Three-Phase Squirrel-Cage Motors
Totally Enclosed
Fan Cooled
to IEC Specifications



Automatic Star-Delta Motor Protecting Switches,
for Hand or Remote Control - 40 - 400 Amps.

司公限有務印達三
The Standard Press, Ltd.

Quality Printers

PUBLISHERS, BOOKBINDERS, ENGRAVERS AND
RUBBER STAMP MANUFACTURERS

SERVICE — QUALITY — RELIABILITY — PROMPTNESS
COMBINED WITH ECONOMICAL CHARGES.



SATISFACTION GUARANTEED

Office:

34, ICE HOUSE STREET
HONG KONG

Workshop:

515, QUEEN'S ROAD, WEST
HONG KONG

Telephones: H 232622, H 241763

SWAN BRAND

Electrical Appliances

我鳥嘜



總 經 銷

中原電器行有限公司

香港德輔道中一零五號 電話：四四五一八八

Distributors

Chung Yuen Electrical Co., Ltd.

105, Des Voeux Road C. Hong Kong

TEL. 445188



WORLD FAMOUS

SONY®

RESEARCH MAKES THE DIFFERENCE



Transistor Radio TR-1000



Television 9" TV-900UET



Hi Fi Amplifier TA-1120



Tape Recorder TC-350

AUTHORIZED DISTRIBUTORS:

TSANG FOOK PIANO CO. • CHUNG YUEN ELEC. CO., LTD.

MARINA HOUSE, H.K. TEL. H238146-9

105, DES VOEUX RD., C.H.K. TEL. H445188





現代教育研究社有限公司

MODERN EDUCATIONAL RESEARCH SOCIETY LTD.

社 址：香港李寶椿大樓 716 室 電話：442163, 448439
總 發 行：中國書局：香港荷理活道77號 電話：232448, 229237
學校總經銷：現文公司：九龍榆樹街
華源工廠大廈三樓 電話：806973, 809472

出版中小學校及幼稚園各級教科書

中 學 書：

代數，幾何，三角，解析幾何，美術，物理，化學，生物，中學歷史，
中學國文，中國歷史，地圖讀法，中國歷史綱要，大學預科國文

小 學 書：

國語，算術，社會，自然，尺牘，音樂，健康教育，作文指引，
英語讀本，兒童國語讀本，兒童常識讀本，兒童算術讀本

幼 稚 園 書：

幼稚園讀本，幼稚園算術，幼稚園常識，習字範本，幼稚園英語讀本

☆ 本社出版各種課本，均經呈教育司署備案，各校可自由採用。

☆ 小學各科均配有習作簿，暑期作業簿及教師用教案。

☆ 中國歷史及地圖讀法，均編有教師手冊。

新六年制小學課本準於五月底前出版！

AXE

CLEANSER



斧頭牌

去污粉



仙露

香梘

Spring Dew

Luxurious Toilet Soap

香港大馬路小坡本號正日高前明公司



Premier Ludwig
AVEDIS ZILDJIAN

CHALLEN
KAWAI

RIPPEN
MORRISON
STEINWAY

HOHNER *Scandalli*
SETTIMIO SOPRANI

CONN HOHNER
FARFISA KAWAI

The
MARK
of
QUALITY
in
MUSICAL
INSTRUMENTS

Selmer
CONN KING
Dolnet
HÜTTL Kalison

Fender

Sound System P.A. Amp. and Microphones

Gibson
Höfner
V. Tatay
KAWAI

swissecho
Acetone

Over 50 Years Service to Music



TSANG FOOK PIANO CO.

Head Office: Marina House, H.K. Tel: 238146-9

Branch: 480 King's Road, H.K. Tel: 703686

A-MAN, HING CHEONG

TAILORS & WOOLLEN MERCHANTS

Cable Address: "LUCKYLUCKY" Hongkong

P. O. Box 2250

3, ICE HOUSE STREET, G/F.
MANDARIN HOTEL BUILDING
HONG KONG
TEL. H-223336

M4 MEZZ FLOOR, MANDARIN HOTEL,
CONNAUGHT ROAD, CENTRAL,
HONG KONG
TEL. H-234707

亞民興昌洋服疋頭

香港雪廠街三號地下文華酒店大廈

電話：H 二二三叁三六

香港干諾道中文華酒店閣樓M四號

電話：H 二三四七〇七

*come alive
with Pepsi*



the big one



With the Compliments

of

Stephen S. F. Hui

**If you can't get service where you
get your petrol...**



Mobil

...get your petrol where you get service!

YOU ALWAYS GET MORE WITH MOBIL

With the Compliments

of

WANG BROS. & CO. LTD.

**OFFICE EQUIPMENT
SPECIALISTS**

Central Building Arcade
26, Pedder Street
HONG KONG

Tels. H-220888 H-223580

倫敦芭蕾舞學校
LONDON SCHOOL OF BALLET

Principal: PEARL CHAN
D.L.C.D.D. A.I.S.T.D. (LONDON)
M.A.N.D.A. (AUSTRALIA)

**COACHING FOR EXAMINATIONS
OF THE ROYAL ACADEMY
OF DANCING**

STUDIOS:

Y. W. C. A. Macdonnel Road, Hong Kong.
Tel: H223101

263, Prince Edward Road, 1st fl., Kowloon.
Tel: K647556

With the Compliments

of

**Wah Keong Rubber Manufactory,
(1965) Ltd.**

23-27, Chai Wan Kok Street,

Tsuen Wan, N. T.

Telephone: 3966

FUNG CHEONG SHUN CO.

114, Des Voeux Road, Central,
HONG KONG.

Telephone: 446574, 445212

Our Products:

Blue cloth, Coloured cloth,
Linen cloth, Cotton cloth.

豐
昌
順

督染克力登實色布
專接學校團體制服

總行香港德輔道中一一四號
電話：四四六五七四號
閣樓：四四五二一二號



出版中小學課本

新制小學一至五年級

國語 算術 社會 自然 健康教育 歷史 地理

中學特別一年級

國文 普通科學 社會 算術 珠算 幾何 代數

六年制(舊制)小學一至六年級

國語 社會 算術 自然 常識 作文範本

暑期英語作業簿(共四冊,分供升四、五、六及中一之用)

英語綱要 (Essentials of English for Primary Schools) 上、下冊

香港中小學教材研究社有限公司

辦事處：新蒲崗景福街啓德大廈二樓

電話：K八三七九三四、八三〇二四八

百 老 匯 金 行

九 龍 彌 敦 道 六 五 六 號
電 話 八 四 八 三 七
八 四 一 三 三 八

經 營

珠	黃	精	華
寶	白	工	貴
玉	金	鑲	禮
石	飾	作	券

亞洲洋服店

專縫各學校校服

九龍油蔴地吳松街廿一號
電話：八四八六七五

ASIATIC TAILORS

21, Woo Sung Street,
Kowloon
Tel. K-848675

CENTRAL ASIA TAILOR

No. 1, Yun Nan Lane, Kowloon,
Hong Kong.

中亞洋服

地址：油蔴地雲南里壹號地下
(即文明里五號 A 地下)
電話：K-855670

選料上乘 款式新穎 社團校服 洋服時恤

With the Compliments

of

KOWLOON SPORTING GOODS
COMPANY

84, Sai Yee Street, Kowloon,
HONG KONG
Tel. K-842929

林泰

收音機
新換舊

八四五三四八 K : 話電 號〇一三道敦彌
三一七一四八 K : 話電 號九〇三道敦彌
三三五六五八 K : 話電 號A〇八五道敦彌

With the Compliments

of

AMBASSADOR HOTEL LTD.

KOWLOON, HONG KONG.

With the Compliments

of

**THE GARDEN CATERING
CO., LTD.**

CITY HALL RESTAURANT
EDINBURGH PLACE
HONG KONG

Mainland Studio

174, Nathan Road, Kowloon
Tel. 670959 671755
(Next to St. Andrew's Church)

Branch:

44, Carnarvon Road, 1st Floor.
Tel. 636973
(Near Miramar Hotel)

美 林 影 室

九龍彌敦道一七四號
電話：六七〇九五九 六七一一七五五
(聖安德教堂右鄰)
分店：尖沙咀加拿分道四四號
電話：六三六九七三
(近美麗華酒店)

**大
同
酒
家**

九龍紅磡機利士路六七三號
電話 K 六五三一〇

香港德輔道中二三四號
電話 日 四四八八二

SWINDON BOOK CO.

Books for everyone on every subject—Fact or fiction, art or science whatever your choice you can be sure of finding books for use or enjoyment at Swindon's. And, of course, any particular book not stocked in Hong Kong can be obtained very easily and quickly through our mail order service.

- Head Office: 13-15, Lock Road, Kowloon, Hong Kong
Tels: K-668033, K-668001
- Mirador Mansion, 64, Nathan Road, Kowloon, Hong Kong
Tels: K-662046, K-668555
- New Branch: 249, Deck 2, Lantao Gallery, Ocean Terminal
Tel: K-673242

*With the Compliments
of*

EDDY LEE

LIFE INSURANCE COUNSELLOR
AGENCY SUPERVISION

**AMERICAN INTERNATIONAL ASSURANCE
CO., LTD.**

American International Building,
4th Floor, Room N,
12-14 Queen's Road, C.,
HONG KONG
Tel. 238011
Ext. 257

萬寶龍

登峯造極! 品質超羣!

香港及東南亞總代理
曉莊貿易有限公司
香港太子大廈



MONTBLANC

The Height of Perfection!

SOLE AGENTS FOR HONGKONG
AND SOUTHEAST ASIA

WILLIAM S.T. LEE & CO., LTD.
PRINCE'S BUILDING HONG KONG

THE
BRITISH BOOKSHOP

26 HANKOW ROAD, KOWLOON, HONG KONG

**specialises in books on all aspects of education
and stocks a comprehensive selection of litera-
ture, criticism and language books at all levels.**

**An extensive range of college and university
textbooks and reference books is available
from stock at reasonable prices.**

BUSINESS HOURS

Mondays to Saturdays: - - - - - 9 a.m.-9.30 p.m.

Sundays and Public Holidays: - - 11 a.m.-9.30 p.m.

Telephone: 671439, 671430

Learn with Longmans



MODERN ENGLISH FOR CHINESE STUDENTS

By A.R.B. Etherton, Ph.D.

Pupils' Book 1	\$5.20	Workbook 1	\$2.50
Pupils' Book 2	5.80	Workbook 2	2.50
Pupils' Book 3	5.80	Workbook 3	2.50
Pupils' Book 4 probably	5.80		
Pupils' Book 5 probably	5.80		

This new course has been specially written for Hong Kong secondary schools by the Head of the English Department at Chung Chi College, the Chinese University of Hong Kong. It is undoubtedly the most important local publishing event in the field of English language teaching since the publication of LONGMANS PRIMARY ENGLISH FOR HONG KONG.

The key feature of the course is the attention paid to the fact that most Hong Kong students change from the Chinese medium of instruction in primary schools to the English medium of instruction in secondary schools.

At the beginning of their secondary school education students need to have books which are not too advanced, books which introduce them gradually but as rapidly as possible to the English which they will meet in other subjects. This is the purpose of this new course.

The passages for reading and comprehension are neither too long nor too difficult. Few foreign names are used: there is a minimum number of technical phrases, and the student is not introduced to any ideas, in Science for example, which he or she will not have already met.

LONGMANS PRIMARY ENGLISH FOR HONG KONG

By J.B. Heaton & J. Hobbs

Pupils' Book 1	\$1.80	Pupils' Book 3	\$2.80
Teacher's Book 1	3.20	Workbook 3A	1.60
Reader 1—Mr. Chan's Hat	0.80	Workbook 3B	1.60
Workbook 1	1.20	Pupils' Book 4	3.80
Pupils' Book 2	2.50	Workbook 4A	1.80
Workbook 2A	1.20	Workbook 4B	1.80
Workbook 2B	1.20	Pupils' Book 5	4.00
Reader 2A—Mr. Chin, The Fireman	1.00	Workbook 5A	1.80
Reader 2B—Sam's Kite	1.00	Workbook 5B	1.80

All prices are approximate

A revised course specially written for Hong Kong primary schools and based on the new syllabus. A notable feature of the course is the attention paid to spoken English. New vocabulary is introduced through structures already learnt, and new structures are taught by using words already familiar. Additional reading and writing are provided by supplementary readers and workbooks which are an integral part of the course.

For inspection copies and catalogues please write to

LONGMANS GREEN (FAR EAST) LTD, P.O. Box 223, Hong Kong

or visit our Showroom at Taikoo Sugar Refinery Compound, Quarry Bay