

位置：位於九龍半島之北，四面環山，為一廣闊之谷地和海灣。沙田距離九龍市中心只有七八哩之遙，且有鐵路和公路與九龍連貫，交通甚為方便。

性質：風景優美，樹木夾道的大埔公路是沙田重要交通路線之一。已經改直和擴闊一列列的木屋，一行行的街道，建造得很整齊。定期之火車往來，增加了交通的便利和貨物運輸的方便。

排頭村的房屋，可以代表沙田原有住民的典形房屋。沙田的居民，農商各半，外來住居者，比例也很大。最初沙田的居民多自擇地方建造房子居住，分布非常零散，後來才漸漸聚居。於是有大圍村，沙田村，曾屋村等。沙田市的建設，始於1919年，沙田的繁榮自沙田村之建成開始。

沙田人口約有二萬餘人。

教育方面有崇基學院，沙田中學與小學數間，頗為發達。

## 大埔

位置：位於吐路港西端的海灣內，握大帽山東側，在沙田谷之北。

地勢：三面環山為一優良之海灣。

沿革：區內有若干沖積平原，林村河從西北流入，故此區為南北之要塞，很早便具有市鎮的條件，初為漁村，只有屋舍數間。其後經英政府努力開發，增加建築物，人口逐漸增加，而形成今日之大埔。

名稱：初名太和市 1858年歸英政府管轄取名大埔墟。

發展：初時只有大埔墟，該墟為鄧氏族人所專管，致使村民漸起反感。於是文姓聯合七約設立太和市，即現今之大埔墟。

特產：魚、帶子、鮑魚、石斑。

人民概況：

(1) 人口約有三萬多人，20%為客籍。

(2) 職業多以打漁、耕種為生。亦有從事商業。

(3) 學校初時未有正式學校設立，1907年才有大埔英文書院，1915年開始有官立學校。

(4) 宗教：

佛 教：大光圓佛堂，半春園，多多佛堂，廣成大仙，省躬平堂。

基督教：中華基督教會，浸信會，禮賢會，五旬節，安息會。

天主教：天主堂。

(5) 醫院有大埔馬會診療所，(馬會付經費，由政府管理)。

(6) 孤兒院有基化及嘉諾兩所。

(7) 戲院只有金都戲院，居民生活樸素，除看電影外，別無去處。

(8) 食水供應靠大埔松仔圍水塘。

(9) 大埔建設及將來發展：

目前大埔方面的建設自元洲仔到大埔墟這一段大埔道已進行擴寬二倍至一百呎寬為止。現已接近完成，另一發展計劃是縮短大埔至荃灣公路七里，將來政府擬填海起紗廠、住宅區、及酒店。

## 粉嶺 聯和墟

位置：粉嶺位於公路和鐵路的交點，沿林村河和粉嶺河向北的平原上。

交通：粉嶺是一個幾條公路與鐵路的交匯點。

性質：粉嶺原屬大埔七約之一，自聯和墟建立後，即自成一區，聯和墟是由各鄉共同建議建立的，這新建的墟市正可以代表附近農村需要有一個交易的中心，也可以看出這是一個市鎮的縮影。

聯和墟學校大大小小共有七十餘間，全部都是小學，另外還有孤兒院，和一所育嬰院收容港九的孤兒。

## 上水

位置：上水位於粉嶺的西北。

交通：上水的交通非常便利，有鐵路和公路與新界各地往來。

人口：15000人差不多全部是農民。

性質：上水比粉嶺聯和墟更大，商業也較繁盛，是附近農產品的貿易地，和與華界農產品貿易的中心。

## 西貢

位置：在九龍半島東北隅，與華界沙魚涌航程只六小時。戰時是本港對中國內地的交通孔道，香港光復後便消失了光彩。

性質：本區是屬漁區，並有小型船廠四所，只造木質漁船，工人約有五六千人。

西貢戲院是居民主要的娛樂消遣的地方，設備頗現代化。

西貢的發展是可以預測的，一切的現代化設備已有規模，電力的供應與公共電話站早已設備。



# 香港的名勝

## 第三組

假如一個到香港的遊客遊畢的時候，一定會覺得很驚奇。因為香港九龍及新界其總面積不過302方英里，却有很多優美的風景和引人入勝的名勝，其中更有一些古代的遺蹟。

一個遊客初到香港的時候，少不免先逛逛港九各繁盛街道如皇后大道、德輔道、彌敦道等，這裏有世界大都市可見的東西，琳瑯滿目。假如他感覺都市生活的繁囂，那你可以來作一次環遊港九及新界各名勝風景之地。

首先可從花園道乘纜車經太平山頂一行。纜車經過是陡峻的山嶺，沿途林木，蒼鬱鬱的與山前市區之繁囂氣氛，截然不同，太平山峯拔海1805呎，這山又名扯旗山，英人叫作 Victoria Peak，譯稱維多利亞峯。相傳大盜張保仔在香港已隸之前，就利用此山頂做瞭望台，看見商船進出，就用旗言向山下營業通知，派船出動劫掠。現在山頂仍舊被利用作船舶信號的地方。

環繞山頂一週的道路共有兩條：一條是北面的盧吉道，一條是南面的霞灑道。

山頂纜車站之右前方，有瞭望台，可俯覽港九景色。

從山頂下來，在堅道東端花園道旁有一植物公園（兵頭花園），園內有一圓形噴水池，池水四濺，遊客喜坐其傍休憩及欣賞各種花卉，每一種花卉下豎着一塊小木牌，把花卉的學名，原產名詳細註明。園中特產為夏蘭花（為本港代表之花）此外有各色各樣的杜鵑花，名聞港九；樹則以高聳入雲的「南洋杉」為最觸目，餘則為洋紫荊、木棉、芍藥、茶花等，種類繁多，不勝枚舉。除花樹外，尚有植物標本室（溫室），多以奇怪花草樹木為主。

此外還有兩處豢養飛禽走獸的地方，飛禽如相思鳥、鸚鵡、烏鴉、鸞鷲等，鳴聲啾啾，頗為吸引遊客。在黑色的鐵籠內有狐狸、箭豬、黃鼠狼、猴子等，其中以猴子最受小孩子所歡迎。

X X X

在太平山背後之水塘道可到達香港一大漁區——香港仔，英文叫 Aberdeen

，所以有人跟譯音叫「鴨巴甸」，是一個天然的避風塘和漁港，以海鮮著名，遊客甚衆，山麓有天后廟，是香港未開埠前的建築物。

與香港仔遙遙相對的鴨脷洲，治安極好，有廟宇三間，其中香火最盛的是洪聖廟。

X X X

在乘車回香港碼頭時，可以到維多利亞公園一行。此園是香港最大的公園，年前將銅鑼灣避風塘區填海而成，大門正向高士威道，園後還保留着一小部的避風塘，每當入夜，漁舟三五，燈光掩映，十分可人。

離大門數十步的道路上，安置着英女皇維多利亞大銅像。

此園特色：除中央部分有一小丘外，其餘地方都是鋪滿綠草的平地。園內設有各類球場及新型游泳池，並有兒童遊樂場，內有千秋、滑梯、搖板等。因園為新闢，除數株高而直之桄榔樹外，餘皆新植小樹。小丘上之杜鵑花，是本園僅有花卉。

X X X

在粗枝大葉的欣賞過香港景色後，不妨渡海到九龍，首先應驅車到李鄭屋村古墓。這古墓是在1933年8月才發現的。墓園的佈置：門廊即係展覽室，放置該墓掘出器皿。

展覽室之後，遊客可拾級而進入墓道，階級兩側，白石雕欄，為狀古雅；古墓頂鋪上草皮，周圍有白花牀及如茵綠草。

建築公園工程於1936年二月開始，1937年6月23日，林仰山教授曾提出報告：現從古墓裏面所發現的陶器和鏡子與及磚上所刻的圖案和文字看來，可能是東漢時代或是更早些屬於西漢時代。

附近發現的磚墓，最早到東漢時期，由東漢至六朝的磚墓，東漢初期的墓葬，都是土坑或木槨，那時中期及後期是複式的券頂磚墓。

1957年6月22日，華民政務司麥道軻打開李鄭屋村古墓紅色鑲金之大門。

X X X



相距李鄭屋村不遠，有另一名勝古蹟之地——宋王台，這台具有六百餘年的歷史。日本人侵佔香港時，曾蓄意拆卸之，在日人還不曾把它完全拆下之先，日本就宣告投降了。於是宋王台的殘地，依然能在飛機場邊留下一堆泥石。

台上有巨石：一半枕在山頂，其餘一半，下面空虛，只石面頗為平坦，可容納數十人。一邊石壁上刻着「宋王台」三字，大二尺餘，台字減筆，彷彿一個「堂」字，所以有人叫「宋王堂」，旁刻「嘉慶丁卯年重修」七字。

關於此台的歷史故事，應宋史記載：宋朝末葉，汴京失陷，高宗遷都南京，傳到度宗，在位十年而崩。他有三子，次子登位，是為恭宗，大兒是益王，叫做昀，羣臣在福州立他為端宗；封三弟昀為衛王，因環境關係，兄弟二人過着流亡生活，有一次走到新安縣的官富場，就是現在所說這個宋王台的地方。

1906年，港府在九龍城開新公園，將宋王台巨石鑿成長方形，安置在新公園內，名為宋王台公園。

回程時可以順道遊海心廟，這廟是築在「土瓜環島」的頑石上，距岸約十多丈，往來要靠小艇。

海心廟：本名海壇廟，是一間很小的廟宇，遊客本來不注重這廟而是愛好這個島，是一個浮在海上的小邱，有如泊在岸邊的一只小艇。

廟的面積約百多方尺，四週都有錯雜奇詭的巖石，野樹蠻花，點綴得頗有詩意。

從此島可遠眺香港的紅香爐峯，九龍的插望嶺，紅磡的市街有遠山近水之勝。

如果嫌陸路旅行困頓，可以乘船到鯉魚門順便到北佛堂。

在北佛堂之大廟內，最近發現有南王之石刻，在大廟之後荊棘中，石刻：「右汗嚴益彰，官是場，同三山何天覺，來遊兩山；考南堂石塔，建於大中祥符五年，攻三山鄭廣，清螺石刊木一新，兩堂續於嘉籐了覺繼之，此堂古碑乃泉人辛道林鼎鼎於戊中，義又能宏其規求，再立石以紀，咸淳甲戌六月十五日書。」

鯉魚門在筲箕灣對岸，兩陸間的海峽是外國船入港的必經之路，岸邊有燈塔一座，潮退時遊人可登塔和正在入港或出港的站向輪船甲板上的人揮手。

天后廟位於鯉魚門左方山嘴，濱海岩石林立處。其中有石巖，深可五尺，口圓形西向，高可三尺，儼如魏坐，內供天后像（即娘娘像）明嘉靖時敕封為天后。

天后廟祝保有古碑一方，隸書：天后廟，鄭連昌立廟，日後子孫管業。乾隆十八年春立」。據廟祝云：鄭連昌為明末延平郡王鄭成功族人，此廟已有215年歷史。

廟之右有協天宮，乃奉漢壽亭侯關雲長者。北佛堂之位置是在東龍島之北方，佛堂門之東南，香港島之正東；至今仍為一荒島。

從九龍城搭B號線至清水灣下車，可步行至天后廟，或下洋乘船而至。

在北佛堂玩厭了，可乘車直返新界，較好的地方是荃灣、東普陀和三疊潭。東普陀寺是荃灣一大禪林，在千佛山上，為茂峯老法師所創建，民二十二年十一月十五日開幕。

從荃灣墟青山道右邊小路前行，走二十五分鐘可到寺門。寺內有莊嚴的大雄寶殿，有韋陀殿、天王殿、藏經閣、五觀堂、客堂、祖堂；還有梅林吉祥院，還有許多亭台樓閣，足以流連，遊客極多。

寺內有著名的三大：就是大佛、大鼎、大鍋。鼎重六百多斤，擺在雄寶殿前的天階中央。

寺內還有一塊點頭石，相傳有高僧於此講道，而此石會點頭而得名。

三疊潭是東普陀地方一部，離寺約一刻鐘可到。潭是三疊的，不過每疊距離相當遠，最下一疊僅可游泳、跳水；第二疊比較長和深，第三疊共兩個，也很深長，並有瀑布。三疊潭中第一疊遊人最多。

「英雄石」兀立在第一疊潭邊，經人工點綴，拾級可登石頂，石上刻有：「個個詣斯皆上士，人人到此是英雄。」石下有野餐爐灶及其他休憩設備。潭旁是寶慶園，有茶水、廚具、泳衣租借，遊人大可在此流連半天。近年經東普陀寺主持僧茂峯老法師督率寺中人在三疊潭收拾收拾，點綴頗多，以便遊客。

沿公路至十九咪半處，到達新界之主要名勝——青山，是新界的名峯，從



山脚步行，約三十餘分鐘，便是青山禪院，喜歡爬山的人，可由禪院沿着石砌的小徑，扳登那個206尺高的青山絕頂，俯瞰零行洋的波光帆影。

從山脚上青山禪院的半路，有挹曉亭，再上不遠，是「香海名山」牌坊，兩面都題有名人筆蹟。到了寺門，上塑「青山禪院」四大字，兩聯刻：「十里松杉藏古寺，百重雲水繞青山。」寺內有杯渡石，高數丈、深六七尺，岩內安杯渡禪師石像，杯渡石的右壁是石碑，是從山頂那石頭摹刻下來韓退之的「高山第一」四字。

從禪院上最高峯，約走一小時的路，在將達山頂的山凹上，有一個小亭，叫韓陵片石亭，旁裏有石桌，石凳，亭左有路上山頂，約五分鐘光景，就到達那全是石頭堆成的青山絕頂了。頂上豎有鐵杆，據說是用作測量標誌的。

過青山不久，元朗可在望矣！元朗是新界之一大農業市鎮，邇來新式樓宇，逐漸興建，路面增闊。元朗墟之北，有元朗舊墟，今日其重要性已為元朗墟所代。

由舊墟北行，渡過一條小河，便可到達樹林環繞之南生園：園內多池塘，樹林傍水而生，景色非常美麗。

循新界林錦路直至吐路海大埔，再往便是大埔墟，在新界的中心，有火車及巴士直達，玄通頗為便利，現將該地名勝列舉於左：

桃源洞：離大埔墟不遠，經過田疇側邊，見火車橋底，不一刻鐘，就到一間道堂面前，那是一條溪澗。再上幾步有一潭，旁邊是一片草地，朝石階上去，便可見桃源洞。

半春園：從墟旁沿林村河口，穿火車橋底，沿路直上，半小時便可到達。園是依山建築，園門像城樓。

園裏泉、石、花、木、樓、閣、亭、榭、佈置得天然之美；水有「流水敲鐘」一景，又有「八功德水」一景；水源極其豐富。

乘火車入九龍時在沙田可以下車覽望一下沙田的風光，尤其是望夫山就是一個觸目的景色，這山高出海面836呎，山頂有一塊六七人高，數十圍大的石頭，從遠處看去，像抱子於懷，又像負子於背。

關於望夫山名稱之由來：相傳若干年前有一村婦，每天抱着她的孩子，跑到這座山上，等待着出洋已久而杳無音訊的丈夫歸來，半年後的一天，是大寒

天氣，北風刮得飛砂走石，寒風砭骨，但村婦仍負了孩子，站在山巔等待；那夜，母子二人給寒風吹僵了，化為石頭，訖立在那兒。鄉人為紀念她的癡情，便名那石為「望夫石」，那山也稱為「望夫山」。

離島之風景亦佳，在統一碼頭乘離島長洲線，可以在大嶼山之梅窩稍停。寶蓮禪寺是整個大嶼山規模最大的禪林，建在昂平中部，以前僅是一所茅屋，故土人叫他做茅蓬，其後陸遂建成，除三疊殿外，有韋陀殿、菩提路牌坊鐘殿經塔等。

銀礦灣在大嶼山東方，是一個海浴勝地，有深廣海灣，幼細的沙灘，真是夏季泳兒們的好去處。

由梅窩玩畢，便直放長洲。長洲位於香港島的西南，跟大嶼山的東南角僅隔一條海峽，從香港坐小輪直航約句餘鐘便可到達。

島的正面中腰部分南北合抱構成一個天然的避風塘，是香港三大漁業區之一。

居民生活樸素而勤儉，習性守舊，每年當黃花訊和北帝誕的時候，漁船雲集，酬神演戲，熱鬧得很。

島上有海灘很多處，東灣水清沙白，是海浴勝地，吸引不少遊客。在東灣右邊有觀音廟，也宜於海浴，這邊比東灣幽靜，不愛熱鬧的人，多到這邊來。去長洲的人，必然會想到張保仔巖了。張保仔巖在長洲西灣海岸，相傳是遜清嘉慶年間，香港大盜張保仔藏金之所，旅行的人，走過西灣橫過一小沙灘上石階過一齋堂，離此不遠是懸崖，爬過崖腰小徑向下斜走，雖短却險，走完險徑，就看見一個矮小山洞，這便是入口，彎腰進去，跟着把身體一滑溜到此洞口低幾尺的沙地上，裏邊寬大約四五丈闊，走完一塊平滑磐石，仰望就是一個穿過百尺高的通天洞，再走幾步，便是出口，雙手在面前石上一按，低頭縱身上去就走出巖外，這是鱧白灣，沙灘極其幼細，接近這裏有一塊五引石，也很好玩。

關於張保仔的故事，謂清嘉慶時有大盜名張保仔者，稱霸於珠江口一帶，統率盜舟數百艘，聚眾數千人，四出劫掠，為患商旅，其勢力遠至華南沿岸，後由兩廣總督遣使招安。自盜魁張保仔投誠之後，盜黨星散。對於香港的名勝介紹，亦到此宣告完畢。

參考書籍：(1) 旅行手冊

(2) 香港指南

(3) 香港百年史

(4) 報紙



# 香 港 的 蔬 菜

## 第四組

### (一) 香港蔬菜批發市場

甲 香港方面：未有蔬菜批發市場之設立。不論本地或外來的蔬菜皆無特別機構以統制其實賣，販賣情形至為簡單，故無詳述之必要。

乙 九龍方面：香港政府既然鼓勵農民種植蔬菜，當然會想到維護農民的生活，使他們的產品能在合理及順利的情況下銷售。為了城市與新界區相接，所以特別在油麻地區設立了一個蔬菜批發市場。

#### 一、蔬菜批發市場的由來：——

在未有市場之前，有一種私營式的菜欄，常用欺騙手段與農民交易，如任意提出蔬菜之佣金、運費、價格等，使農民盈利微薄，甚至血本無歸，政府有見及此，便設立了蔬菜批發市場，其目的方面在取締菜欄，另一方面在使農民增加收入。

#### 二、蔬菜市場的販賣情形：——

A 市場內的分區——市場內之販賣地方，雖然分區甚多，但實際可分為三大部分：

○有合作社農區的販賣場所——這地方的菜，都是由各產菜區的合作社代替菜農收集，由市場派車運來售賣的。蔬菜的販賣，由合作社派員負責，也有由菜農親自負責的。售貨所得款項，由各該合作社的負責人帶回合作社，發還給農民。

○沒有合作社農區的販賣情形——這地方的菜，多是由沒有合作的農區菜農擔來售賣的。一切搬運和販賣的工作，都由菜農自行負責。

○外來蔬菜的販賣場所——以大陸的蔬菜為主。這地方所出售的蔬菜，並非由市場直接收購，而是由一般代理商購得，再運入市場發售。

B 販賣情形——市場內的蔬菜，不論是本地的或是外來的，都是由小販收購，再賣給市民的。也有酒樓、工廠，孤兒院等派人收購的；因購買數量較多，所以價錢比較便宜。不論小販或團體機構，一定要在市場中請得圖章，才可以入內買菜。投資者先與賣者接洽，根據菜的優劣，商妥價錢，跟着將貨過磅，計得之重量和價值便填上「籮咭」。「籮咭」是一張有四份連根的長條子；一份交與賣者保留，一份屬買者的，其餘的二份由買者拿着往收費部交錢。投資者交錢後便往換籮部將貨物改裝，在自備的籮裏。經過門口檢查站之檢查及蓋印，便可運出市場。

C 菜價的決定——一般來說，菜的時價是不規則的。菜價的升降，通常是受下列因素的影響：

○外來蔬菜之多寡

○天氣

○本地產量

D 其他

○市場每日三市之時間：

上午五時半至上午九時半

上午十時至下午三時半

下午五時至下午十一時

○香港海外各島，亦有少量蔬菜出產，通常產品由小輪運往香港或九龍發售。如長洲之蔬菜，由梅窩合作社派船運往港九，若運往九龍，便在批發市場發售。

### (二) 粉嶺合作社的介紹

粉嶺區蔬菜產量為港九各產菜區之冠，所以粉嶺合作社也是十七個蔬菜合作社之中，最具規模的一個。連主社在內，共有五站。



由來：合作社於一九五〇年成立；不過只稱為收集站。至一九五一年八月間才有合作社之命名。合作社的成立，乃為利便該區菜農把蔬菜運往批發市場發售而設的。當初社員只得數十，現已有八百多人之數。

組織：由合作社社員中選出理事五人。五理事中一為理事長，一為司庫，其他三人為理事。任期一年；連選得連任。都是不受薪的。理事會開常會一次，商討關於業務推進問題。

理事會議案的執行，金錢的出納和保管，都由理事會僱用的秘書負責管理。合作社一切開支經費，是從蔬菜市場所抽菜價的10%中取回3%。若不足時，可由合作社直接向菜農再抽所得菜價之2%。

社員的資格——凡隸屬該區的菜農，年齡超過十八歲便可自由申請參加，不須繳納任何費用。

工作：①收集蔬菜——合作社的主要工作是替社會收集蔬菜，運往市場售買，並將所得價錢，交還給社員。蔬菜在市場的售賣工作，由合作社派員負責。合作社收集好的蔬菜，由市場派專車運送，車輛數目，由合作社通知市場。菜農得預先通知合作社當天所需羅數多少，以便統計車輛數目而通知市場。

農民所交與合作社的菜，當面過磅，取回收條。售賣所得菜價，多是隔天有取。

②農貸——款項由蔬菜市場及約瑟基金借出，社員申請農貸，要經過一番調查，才可酌量借出。通常每期為六月。合作社負責從該貸款菜農每月菜價中抽出10%或20%。如到期不能清還，可酌情由合作社先行歸還。

③辦學——有農民子弟學校一所。經費全部由合作社負責。可收容學生卅四人，採複式制。社員子弟都有申請入學資格。因限於規模，所以不能申請教育司署的幫助。

### (三) 上水農場簡介

上水農場是農林處轄下一個專門試驗蔬菜種植的農站。面積有廿四斗種。這農站的工作是謀改良菜農的種菜技術。這工作可分下列各方面進行：——

①選種——在農站內試種本地和外來的種籽，把好的種子加以繁殖。然後介紹給農民試用。售價比外間的種子便宜30%。

②殺蟲——試驗新發明的殺蟲劑，明瞭其功能，介紹並指導農民使用。

③肥料——試驗各種肥料性能，尤其是化學肥料，並介紹及指導農民使用。化學肥料的應用，因近年香港住宅多建有水廁而人糞減少，已逐漸多為農民採用。將來人糞逐漸減少，化學肥必取其位而代之。

④改良種植方法——香港蔬菜的種植，常受雨水的影響，而阻遲了播種之期。上水農站特建一玻璃屋以為防雨之用。屋內泥牀上播有種子。這樣種子可在雨季前或雨季中播下，待種子開始發芽，雨季已過，菜苗便可移植於菜田。這樣菜的成熟不至給雨季阻遲了，而且比別的菜農的菜早些成熟，這樣菜價便可提高。農站特別設計了一種有相同效用而經濟化的菜子栽培牀，使農民能早種早收穫。此外還有別種改良種植的試驗，但都以符合農民經濟條件為主。

### 統計數字

(1) 新界蔬菜產量(一九五七至五八年度)。

地區	產量(擔)
粉嶺	340,960.93 $\frac{1}{2}$
上水	227,876.97 $\frac{1}{2}$
青山	168,029.56 $\frac{1}{2}$
錦田	102,254.04 $\frac{1}{2}$
元朗	102,213.57
新田	100,169.97 $\frac{1}{2}$
大埔	92,925.97 $\frac{1}{2}$
九龍	56,361.42 $\frac{1}{2}$
荃灣	36,784.30 $\frac{1}{2}$
沙田	3,088.39 $\frac{1}{2}$

(2) 新界產菜區面積比較(一九五八年)。

地區	畝數
上水與粉嶺	1,175
青山與元朗	655
大埔、西貢北	495



錦田與新田	415
荃灣	365
沙田	180
其他地區	120
西貢南、坑口	100
大嶼山	60

(以上目錄自農林處年報)

(3) 出口蔬菜量比較(一九五七至五八年)

名稱	擔數
馬蹄	33,151.89

白菜	4,032.87
薑	3,011.80
紅頭菜	2,961.07
茨姑	1,836.17
芋頭	1,659.13
蓮藕	807.69
白瓜	436.33
苦瓜	365.26
菜籽	111.62

(節錄年報)

# 房……子……是……怎……樣……建……成……的……

## 第五組

近日香港建築業蓬勃，究竟房子是怎樣建成的呢？以下便是關於這個問題一些很簡單的智識。

預前的計劃：建築一所房子，首先要請工程師，工程師的責任，就是把業主所能負出的金錢，及所有的地方，盡量利用。業主首先把自己的計劃向工程師說明，工程師便做一草圖，如業主滿意，同時經濟能力又能負擔得起，工程師便正式繪製圖則，呈上工務局，等候批准動工。如果業主不滿意的話，工程師便要修改圖則，直至業主滿意，同時又要符合建築條例。

打樁：一所房子的基礎，是十分重要的，這種工程亦是十分繁重。房子的建設，第一步是打樁，它的作用像一顆樹的根一般，把樹的重量和所有果子的重量都負起來，同時又把風雨的力量也負擔起來。所以，一切樓樁，便是把樓的重量，住客和家私用具一切重量負擔起來。至於石樁，要預先造好，才打入地裏，所以又名預製樁 (Pre-cast Piling)。此外，還有打圓筒入土，而後倒進三合土的入土後凝固樁，如法蘭其 (Franki Piling) 樁和無聲壓力樁等。各種樁都有好處和壞處，不過原理和作用都是一樣。

石樁的製法：石樁的製法，是先用四條鐵枝架成一架，前端繫以鐵帽，放入塗有石灰的木箱內，把三合土倒入，用震壓機震實，乾後把板板起去，便有一枝完成的樁。

探土：探土也是很重要的第一步，過程是把探土鋼打入地下，取出土的樣本，用瓶裝好以供化驗。

房子的建成：通常建樓工程，在打樁後，工程人員便先打地平測好，做好地台，依工程師指定的地方，繼着樁位興建屋柱，做成樓的輪廓，製造樓面，才圍上牆、窗和門戶等。最後便是髹漆，批盪等裝飾工程了。

此外工務局在建築工程上也佔很重要的一席位，局內分有很多部門，各部門負責一樣責任。當工程師遞上圖則後，局內工程師便把圖則審查，看有沒有錯漏的地方，然後衛生部門的審查衛生設備，消防的看設備是否安全，一切符合標準時，才批准興建。

「附」這一次社會設計能得到成功，都是藉着各位導師和社會有關人士鼎力幫忙，特此致謝。



# 香港新界淡水漁業概況

## 第六組

香港淡水漁業，不過只有三十至四十年的歷史，魚的培養方法，通常採用中國傳統的舊法，為着考究香港淡水漁業的來源，必先明白中國淡水漁業的沿革。

遠在商朝，范蠡著作養魚經，由此可知淡水漁業在中國有很久的歷史和佔很重要的地位，因為中國以農立國，為了調節禾田的水量，農民建築池、沼來儲蓄水源，其後又因防盜匪騷擾，很多細小村落都築護村河<sup>①</sup>，這些人工儲水池，除了原來的用途外，慢慢地人們會利用作為一種農業生產的工具，這是淡水漁業孕育的動機，漸漸而成為農村的副業，加以建塘的地方只用低田鹹田或廢田等，魚塘的管理方便，不用費很多人工，其收成又熟循環性，和立體性<sup>②</sup>，所以淡水漁業逐漸隨時候的變遷，脫穎而成為農村的一專門事業。

香港因地接近海洋，鹹水魚的產量很多，淡水魚亦不愁供應，所以雖然中國淡水漁業很蓬勃，但在香港却一向被人忽略，最原始的魚塘，可以說是「三貝村」的魚塘，但它却是護村河的變相。

後來政治動盪，淡水漁業漸受人注意，漁業公司紛紛成立，其中歷史最久的是大漁業公司，其他規模大的有天源、南生園、啓德等，分佈於元朗、青山、鵬門各地。

據農林漁業管理處佈告，現在新界約有魚塘三百個，面積為五百七十英畝左右，約合中國制三千零三斗種（一英畝等於六斗種，斗種即華畝）。

種田需要有良好的田，當然養魚亦需要有良好的魚塘，才有美滿的生產，一個理想的魚塘，要具下列的條件：

- 一、位置要開朗，地形宜低，但不會受水災之害，要接近水源。
- 二、面積大小無固定，約二十至三十斗種左右為佳。
- 三、形狀最好是長方形。
- 四、深度無一定，通常以四五呎深度為佳。
- 五、魚塘方面要以兩短畧向北，這是預防「東北乾燥、寒冷季候風吹襲，以兩長畧向南，因西風濕潤，適應魚類生活。

六、基畧最好用石或英泥建築，以防傾瀉，但近兩岸水平線地方，要用泥，因泥易使浮游生物生長。

七、塘底斜度和基畧的高度比例應要1:5即。

八、要有水門，水門是放水出入的地方，普通是用三合土製造，但因經濟關係，很多漁民用木製。

九、要有排水口，使遇塘水滿溢時，可以自由排出。

十、塘底要平正。

十一、塘底要築冬地，以備魚類進行冬眠。

當然因地理環境和經濟關係，建築魚塘時，是很難做到百分百完滿的，但在建塘前，必要考慮是否適合下列條件才可動工：

一、地勢低容易蓄水。

二、有水源，接近河流或坑流。

三、土質以黏土為佳，其次是含有少量沙土，但無論如何，魚塘土質，不可含沙土超過 $\frac{1}{2}$ ，因為沙土不能保存水量，若接近海邊時，更會受潮水漲退影響。（青山良田村魚塘，便一個良好的例子；據塘主何先生說：建這塘時，探土不夠徹底，只探得二尺泥左右便動工，但鑿開時，竟發見是沙底。）

四、交通方便，最好有汽車通達，以便運輸。

當魚塘築好後，並不能立即放下魚苗來飼養，因還要經過驗塘，試水等手續：驗塘是在放水入塘後，放下茶糲，茶糲含有鹼性，一方面可毒殺有害魚類的微菌，如鱸魚是專食魚苗，一方面可中和塘質的酸性作用，茶糲放進塘七天後，鹼性消失，同時還變成一種肥料。試水是用籐籬，盛魚兩三條，放進塘中，經數天後，魚仍生存的話，便證明塘水無毒，並適宜魚類生長，否則，如魚死去，塘水一定是過鹹，或含過份的酸或鹼性，不宜魚生長。

經過這兩重手續後，便可正式放進魚苗來飼養——至於香港目前魚塘的種類，有四種：



一、淡水魚塘：位置在高地，多在圍村前築一深溝而成，這種魚塘，只有廿二斗種左右。

二、半鹹淡水塘：近海邊一帶的魚塘，雖然所蓄為淡水，但因塘底有鹹質，所以變成半鹹淡水塘，現約有二百八十斗種。

三、魚種塘：顧名思義，這種魚塘，是專培養魚苗，現約有七斗種。

四、基圍鹹水魚塘：這種魚塘，並不是純粹養魚的；當水漲時，讓水流入（水中有魚蝦等生物），水退時，拔開水閘，在水門處撒下魚網，這樣便有不少魚蝦入網。至於水不能流出的深坑，便放下些鹹水魚苗，將來這些魚苗長大，便可收穫，此外，圍邊尚可種植水草。又可養鴨。

這種魚塘，現有一千二百斗種，政府現在鼓勵村民將基圍魚塘改為純粹式的養魚塘。

魚苗方面，香港魚苗的來源，鱸（大頭魚），俗稱大魚）、鰱、鯪、鯪魚等皆來自西江、肇慶、順德、南海、九江以至兩湖（湖南、湖北）一帶，鯪魚、鯽魚可以沿塘產卵<sup>②</sup>，但大部份魚苗，仍來自上述各地，本港特產烏頭魚魚苗是完全「本地貨」，每年舊曆大寒後，立春後一個月間，沿岸有淡水流的地方都可發現烏頭魚苗，發現最多的地方是：沙田、大埔、沙頭角、西貢、荃灣、元朗、大欖涌、青龍頭、深水灣、赤柱、梅窩、長洲等地。

和耕耘一樣，田地需要施肥，魚塘亦是一樣需要施肥，用意是給予魚類有適當及良好的環境，肥料方面包括有無機肥和有機肥兩大類：

無機肥是指化學元素：氮、磷、鉀、鈣、鎂、銅、鐵等。

有機肥有：

一、綠肥：蚊草（臭草）、白花草（又名謀射香、假燒籍、癩頭蚊等）、植物性的浮生物（如淡水或鹹水的藻類）。

二、廐肥：牛、豬、馬、雞、鴨、鵝的糞便。

三、大肥：人類的糞。

四、糞：花生糞、豆糞和芝麻糞等。

五、各種廢物，如菜葉。

至於飼料方面，包含有：

一、生飼料：如青花（又名象花或堅尼草），菜葉、螺、蜆、和其他軟體小形的動物。

二、糞：同上。

三、糠：米糠、麥糠、粟米糠。

四、酒糟：釀酒所餘的渣滓。

五、其他：麵包頭、冷飯等。

選擇飼料時，是視乎環境、及魚類的需要，同時最重要是合乎經濟原則。當談到飼料時，我們不可忽視，魚類因生長環境不同的關係，一魚塘可分為上、中、下三層，每層生長着不同的魚類：

上層：鱸、鰱、鰻。

中層：鯪。

下層：鯪、鯉、鰻、黑鯪（青魚）。

（烏頭魚是極活潑，常在塘中、上、下四圍游動，所以不停留在任何一層中生活。）

因此，在飼養鱸鰱時，要順風放飼料（糞或糠），使飼料能普及水面，同時鱸、鯪都喜食水面的浮生物，如果塘的綠肥足夠的話，是無需放飼料的。鯪魚居中層，喜食草，食後一小時便排洩，排洩物又是一種肥料。餵飼下層魚時，要用器皿把飼料盛着，沉入水中，使魚類進食，為着防止鯉魚搶食起見，鯪魚時，要先搭架，將草放在飼料上，浸入水中，鯪魚便自會前往取食。烏頭魚，喜食塘底雜物，甚至塘泥，有時亦會搶食，但烏頭魚極胆小，經同類一嚇便走。

在使用飼料時，不可隨意濫用，要注意以下各點：

一、氣溫和魚量：氣溫高時應減少飼料和減少施放肥料，否則魚類會吃得太多，至飽漲死亡。同時要注意塘水是否綠色，綠色是表示有浮生物存在，也可以說是塘肥，可少放肥料。總之，魚類（烏頭除外）在 $20^{\circ}\text{C}$ — $30^{\circ}\text{C}$ 或 $70^{\circ}\text{F}$ — $85^{\circ}\text{F}$ 時食量最大，所以夏季要多放飼料，少放肥料，冬季時剛剛相反。施放飼料和魚量成正比。

二、魚類的特性：鱸、鰱魚多的塘，要多放草或糞便、廐肥等，同時投放飼料，每天要在一定的時間和一定的地點，並且盡量使飼料散開，均勻普及全塘，用草餵魚時，要把草紮好，浸入水中，不可散放在水中任其漂流。若用螺餵黑鯪時，最好要選擇泥土較硬的地方，否則螺會鑽進泥中繁殖，反為禍害。用花生糞等，投入塘中。

三、水質：如塘水過酸性應加石灰，若過鹼性，應加大肥。

四、巡塘和清理塘基：每天最早時候，要派人巡視魚塘，如果發現有魚浮頭的現象，一方面要停止加飼料，另一方面要注入清水，因浮頭是因



水中缺乏氧氣，這樣如能加入清水便沒事了。同時巡塘的功用，是清除塘基附近的敵害物和污物。

飼養家畜，常會因疾病關係，招致嚴重損失，如雞瘟，一下子便死去過百雞了，但經營魚塘，目前香港淡水漁業，並不受魚病威脅，據某漁民說，最難解決的是管理困難，水源缺乏和市價不甚穩定。管理困難是因魚塘大，而又因經濟關係，不能多請工人，一般非法之徒，往往有偷魚勾當，甚至有人以偷魚為生，據某塘主說，這種情形是因法例對這些人懲罰太輕：最重罰二百元或入獄三月，通常罰款卅元至五十元左右。

此外，返塘亦是經營魚塘的一大障礙，所謂返塘，即是魚浮頭，原因是缺氧，或浮生物生長過速，吸收大量氧氣所致，本來這種情形，只注入清水或攪動塘水使水面多和空氣接觸便解決，但是新界村民，見魚浮頭，便以為魚是公有物，羣爭網取，很難禁止的。

雖然魚病並不威脅本港淡水漁業，但魚病是有的，普通所見，有針蟲病，這種蟲形狀像針，生於兩片魚鱗之間，插入魚體來吸取營養，如是雌性的話，還會附有卵囊在體外，外接後，很易繁殖。醫療法，只要把針蟲從鱗片間拔去，但因太麻煩，所以通常治療法還用施放「茶仔」的古舊方法。此外鮭魚會有爛鰓病和疳沙病（即生疽），生疽是肛門腐爛。鮭魚會生疔。對付這些病普通都是用「茶仔」，或任其痊癒，總之疾病對香港淡水漁業，並無影響，原因是新界塘水含有氯氣的緣故。

其他防礙魚類生長的是，塘中時有水蛇、生魚、鱸魚等專食魚類的敵害，政府現時正鼓勵漁民捕捉這些敵害。此外鰱魚在 $20^{\circ}\text{C}$ 下會冷死，補救辦法，普通是在背風塘邊疊起禾桿，使魚接近接暖，烏頭魚因原是鹹水魚，因習慣關係，通常只 $20\%$ 至 $30\%$ 左右的收成，同時烏頭魚苗極易和一種雜魚魚苗混亂，亦常招致損失。

魚類如沒有疾病，在適當環境和培養下，普通，每條魚每年可增加重量一斤或斤餘，至於魚類在那階段生長最快，還沒有正式統計，雖然現正試驗中，但仍未有結果，但魚類有一特性，是魚類生長率不追隨年齡的，例如一條魚本來一年可增加一斤，如果第一年中，不給於適當飼料和肥料，限制它的生長，這樣這年內，當不能增加一斤，但第二年内，如環境適宜，有充足飼料和肥料，那麼它的生長率便不止一斤重，因要補償上年所不能達到的重量，換句話說，即在第二年内，達至二斤；因生長速率要追上年齡應有的重量。

一魚塘不能放養太多魚，否則反會使魚類生長遲慢，得不償失，通常水深

四至五呎時一畝（斗種）可放約五十條，或鰻魚一百條，或鮭魚一百條。

至於成熟其間，各種魚所需的時間不同；大約鰱魚要十五個月，青魚要十四個半月，鯉魚要十三個月，鮭魚、鯽魚亦同樣要十三個月，烏頭要十一個月，鱖魚最易長成，只要十個月。

本港的淡水魚產量很難統計，這因為沒有淡水魚市場設立，各種淡水魚，都是自由發賣，但就各魚攤的大約統計，在一九五八年度，本港約產鮮魚一萬二千擔，但這產量只能供應本港十日內的需要（平均市價，每擔一百三十元左右），這是說，本港所需的淡水魚大部份是來自外地，本港所產，大部份只供應新界居民，只小部份在市價高時，才運至市區發賣。

本港淡水魚的種類有鱖、鰻、鯪、鯉、鮭、烏頭。其中最受人注意，也可算是本港淡水魚的特產是烏頭，烏頭魚原是界於鹹淡水間，本港魚塘多是就濱海地方掘成，所以塘水鹹份很高，極宜於培養烏頭，至於培養烏頭的困難，不但魚苗容易和別種下價魚苗混亂，並且得來也極難，有時因潮水、天氣、雨量的關係，使烏頭魚苗極端缺乏，並又因環境關係，收成率不高。

本港當局，現正極力幫助和鼓勵淡水漁業發展，除了有麥道里貸款<sup>①</sup>外，還設有科學改良漁業的機構；凹頭香港大學水產研究所和魚政署實驗魚塘，這兩機構成立的時間並不久，其中成績最顯著是培養烏頭魚苗成功，影響新界漁民已有人着手培養烏頭魚苗，相信不久將來，烏頭魚苗，來源不愁缺乏，此外這兩機構，還着手研究各魚類所需之優良飼料及肥料，塘邊種植的植物等，使漁民得很大的幫助。

註① 護村河是在村的四週鑿溝來儲水，即護城河。

註② 循環性是整年都有魚收穫，因放下魚苗時，並不是在一定時間內，把全部魚網，只就市價將漲時把一部份網取，那麼便仍留下一部在塘中，同時又加上新魚苗，那麼魚塘常有大小魚、小魚、成熟或未成熟的魚，隨可以捕取出賣。

立體式是針對耕種平面收穫而言。

註③ 通常魚類是無法在本地產卵，只有鯉魚和鯽魚在吹南風時產卵，這時便要在塘中放草，魚便在草中產卵，當魚產卵後便要將附有魚卵的草移至別塘，讓卵孵化，否則當小魚孵出時，便會給大魚吃掉。這種貸款制度，只為私人魚塘而設，每畝有二千元幫助，企業公司是例外。



# 喜靈洲痲瘋院

Hay Ling Chau Leprosarium

第八組

## (一) 喜靈洲的組織

喜靈洲痲瘋院是由國際痲瘋救濟會及其所隸屬的香港協會李愛珍婦女部和中國婦女部組織而成的。

## (二) 洲內之工作人員

1 義務病理科顧問 2 義務牙科顧問 3 義務X光顧問 4 義務矯形顧問  
5 院長 6 醫師 7 護士 8 檢驗師 9 X光技師 10 宣教師 11 學校  
校長 12 福利主任 13 農業主任 14 工藝主任 15 建築管工 16 電機技工  
17 農業管工 18 木作管工  
洲上所有的病者都能各盡所能，站在各人的單位替該院分別負擔各種輕重工作。

## (三) 經費的來源

1 香港政府每年撥給該會維持費以及鉅額的專款作為發展喜靈洲建設之用。  
2 倫敦國際痲瘋救濟總會亦撥給一部份之建設款項。  
3 李愛珍婦女部每年主辦一次聖誕賣物會以及售旗日，俾該院藉以收到鉅額之義款。

## (四) 痲瘋病之起源

痲瘋病之起源已經難以追考，但本諸現有可靠的記載。早在 1350 B. C. 發生於埃及 600 B. C. 在印度發現。在中國則約在 5 B. C. ——孔子時代發現的。

## (五) 痲瘋病的地域分佈

中世紀蔓延到歐洲大陸，遠達北歐之挪威與冰島。現在痲瘋病流行的地區當以非洲，中國，南韓，日本，印度，東南亞和南美洲等地最甚。由此可見貧窮和擠迫的居住環境加上溫帶，居民因氣候暖和少穿衣服，皮膚易受蟲咬和其他損害是附帶構成病菌散播的原因。

## (六) 痲瘋病的病菌

一位挪威的科學家漢醫生 (Dr. Hansen) 在 1874 年發現了痲瘋桿狀菌，從那時起就知道凡在有痲瘋病的地方，必定有痲瘋桿狀菌的存在，但其侵襲力相當低。

痲瘋桿狀菌潛受的時間甚長，自病菌侵入人體後，通常要經過六個月至二年以上症狀才會出現，但多以三年至五年最為常見。

## (七) 痲瘋病之傳染及其演變之過程

痲瘋病的傳染及由於長久與痲瘋患者直接接觸，因以受痲瘋桿狀菌所侵而染有痲瘋病，尤其是病人皮膚上所潰瘍放出的細菌為最多。  
痲瘋病是不會遺傳給下一代的，只要把剛生下的嬰兒與其患有痲瘋病的母親隔離，不與痲瘋患者接觸，那嬰兒長成後便不會是痲瘋病者。  
各型痲瘋病都會使病人的神經系統遭受破壞，但破壞的程度各有不同，傷疤，痲痺和患部癢，乃成肢體殘廢的主要原因。這些病狀會引起骨骼變化，尤其是手部和腳部的骨骼會因此而瘦削萎縮或者溶化，手指和腳趾收縮以至僅留下少許殘餘的末端。

## (八) 痲瘋病的治療

自從 1908 年發明了氨茶磺醯胺和其衍生物治療一切傳染病的方法大為革新，一組新藥名「福」又續被發現，對醫治痲瘋病有特效，現時許多種專門對付痲瘋桿狀菌的新藥續被採用，其中使用最廣的是 (D.D.S.) 氨茶磺。  
治療開始的三、四個月內，病人的臨牀症狀已有進步，同時檢驗中發現從病者體內取出之痲瘋桿狀菌已有顯注的變化，成粒狀漸趨破碎，如不斷繼續治療病菌便會相繼減少，病者便會逐漸康復，各個病人需要醫治的時間不同，有些拖延至半年不等，雖然痲瘋病可以被治癒，並根絕其傳染性，但已有變化之骨骼及身體某部失去的知覺是不能再復原了。

## (九) 東方社會對痲瘋病的反應

痲瘋病之所以會引起社會的反感，其主要的觀念如下：

- 1 痲瘋病被誤認是上天對道德敗壞者的一種懲罰。
  - 2 痲瘋病被誤認是一種性病。
  - 3 除了痲瘋病外百病都有醫治，因此痲瘋病人都以為他們是患了不治之症而感到絕望。
  - 4 痲瘋病被誤認會傳三代，因此病者的子女就被斷定必患有痲瘋病。
- 傳統的誤解和迷信已深藏於世人腦海不能消除，雖然有關痲瘋的知識已有廣泛地灌輸給現代社會，但是過去那樣根深蒂固的誤解，仍然留傳在近代之社會裏，絲毫沒有減退的現象。



# 一兒一童一福一利一

(社) (會) (福) (利) (署)

## 兒童福利組

## 第九組

數以萬計的香港兒童，他們居住在貧民窟裏，或者在徙置區的一個房間、地狹人稠，縮處一隅，除了在街上嬉戲，或在兒童閱書攤租閱不正當的書籍之外，就很難有正當之娛樂。

另一個棘手的香港社會問題，就是棄嬰問題，根據一九五八年的統計，在街上發現被遺棄的嬰兒，大約每月有二十個，這些被棄的通常是幼嬰，差不多都是女嬰，遺棄的理由多數是因為經濟困乏，有些是生成畸形或身體缺憾的。這些棄嬰，孤兒或父母沒有能力養育的兒童，由香港人士義務組織的十三間兒童收容所和五間育嬰堂收容照料，其中著名的社團有保良局及烏溪沙兒童新村等，其所收容教養的兒童有數千人。

社會局對於兒童福利工作大力推進，一方面與女青年會及與葛量洪師資學院舉辦兒童收容所，育嬰院，托兒所等組織的職員訓練班，以應兒童福利團體之需要，同時盡力替孤苦兒童介紹本港及海外人士收養，使獲得溫暖的家庭。社會福利署兒童福利組負責長官為張女士，這組所執行的二個法例就是：

A 保護婦孺條例（一九五一年）

B 收養兒童條例（一九五六年）

組內分五個部門。

(一) 孤兒事務——

一個家長沒有能力去供養兒女，希望能轉送給他人，便要在此處登記；棄嬰之登記與處理，也是由這裏工作。轉送孩子登記的手續：最初由家長到此部門將孩子登記，並填上轉送孩子的理由。

孤兒事務部由三個幹練職員主持，他們的工作是登記，查訪及介紹。舉凡孤兒求入何所孤兒院或有關機構收容，必要先到該部由監護人或孤兒自己繕就一個簡單表格，表內填上孤兒之年齡、性別、姓名、住址、出生日期及地點等，申請入院之小孩必須是無父無母之孤兒及無父的半孤兒，否則不受理，有等貧苦人家，為求減輕負擔，常到該組求助，請求收容自己的兒女，有時不惜

說謊以達目的。所以，該處職員除了要詳細而耐心地對父母們闡釋父母之愛對兒童之重要，勸父母勉為其難亦要盡父母之義務外，更要處事精明幹練，不受謊言所惑而累及兒童之一生。因為孤兒收容與否，是由他們一手決定的。如貧苦之母親稍為回心轉意的話，職員們會呼籲政府給與少許經濟的援助及介紹到服務性之育嬰院或托兒所等。那些被認定確無人照顧之非入孤兒院不可之孤兒，將會由社會局兒童福利組派員到孤兒住所，作詳細之調查。舉凡孤兒之家庭環境親人及其以往之歷史，均在探訪之例。該組人員為着謹慎起見，有時作數次之家庭訪問，至到認為清楚為止。於是該等工作人員另具報告與有關方面以決定已登記之孤兒入院之前後，亟需者較快，如孑然一身之孤兒便會受到最先的收容。去年到該部求助的孤兒有二百九十五宗，有些自稱孤兒之擦鞋童及乞兒，自己獨自到該部訴苦，請求收容，由該局人員先將他們安置於北角收容所，然後詳為調查，調查後有父母者，送之返家。真正之孤兒便會被收容。流蕩之街童的處理亦一樣，女孤兒則送到保良局。

至於棄嬰問題，在一九五八年據統計大約每月有棄嬰二十個，由社會局該組處理，該等工作人員在最初數月內會透過警方華民政務司署及有關其他機關者找尋棄嬰父母之下落，且在華僑日報所義務捐助之廣告欄登出通告，聲明在六個月內該棄嬰父母不到領認，社會局有權處理該棄嬰之出處，登報後仍未有人領回之棄嬰，便會送到有關之慈善機關收容。

(二) 保良局組——

此組是連絡社會福利署與保良局之部份，是負責介紹有問題之兒童到保良局去。兒童被介紹之資格有：

(1) 罪犯之子女，無人照顧，由警署或法庭介紹者。

(2) 病人之子女，貧病交迫，無力照顧，便交保良局料理。

(3) 棄嬰可能因環境關係，很多父母將其初生之子女棄於道旁，拾獲後登報三月，仍無人認領者則交給保良局。



(4) 迷途而父母本能尋獲者。兒童迷途後，被帶到警署，及通知各廣播電台代為廣播，請其父母領回。如六個月後仍無人領回則交保良局收容。

(5) 問題兒童與乞丐及逃離家庭之兒童等。

(6) 低能之兒童，父母故意拋棄者。

(7) 為壞人所利用之兒童，由保良局暫作保養，待法律判定孩子誰屬才放去。

(三) 領養——

這工作是實施一九五一年之領養兒童法例的，這法例規定所有兒童（規定女童）（被收養的）在二十一歲以下必須登記。

登記的手續：

(1) 接見申請人：面議的人包括養父或養母，兒童的親生父母及被收養之兒童。

(2) 家庭探訪：調查領養者之家庭環境及其愛心足以撫養兒童者，才准其領養。

(3) 簽署合約，及登刊此事於報章上，如無人反對則交該童與領養者。及將證明咭交與親生父母。

若經過登記手續的兒童可得法律的保障，社會局將不時派員探訪兒童的情形，若有虐待的事情發生，他們可加以控訴。訪問次數：有一年、二年、三年一次，若有疑問者，每月作一次訪問。

領養人之保障亦有規定，其領養之兒童，親生父母無權在相當時候反悔而領回。

#### 人員訓練問題

為着培養從事兒童福利工作之人才及推廣兒童福利事業，社會著力舉辦兒童服務人員訓練班。目前依賴公私主辦之兒童福利機構撫養教育之兒童有數千人之眾，絕大部分為無父無母之孤兒及棄嬰等。彼等長成後即為社會的一份子，其智力技能及身心是否健全。不特為彼等個人之前途所繫，即社會之安寧進步亦有密切關係，而彼等童年生活，全部在該屬之機構渡過，而負責管教之人員，對彼等心理及生理之發展影響至大，故負責管理之人員，必須有高尚的品德，豐富的學識及良好的管教方法，始能使彼等失却家庭溫暖之兒童長成一個身心健全及有用之人才。

社會福利署早有見及此，故特舉辦此類之訓練班，以求普遍提高一般兒童服務人員之質素，同時在課程方面，特別審慎選定，並特聘專家擔任講師，其

課程分為：

#### A 基本課程：

(1) 兒童發展

(2) 兒童營養

(3) 兒童及少年的研究。包括兒童輔導工作舉隅。

(4) 家庭計劃及手工

(5) 兒童護理與救護常識

(6) 兒童玩具

#### B 專題研究

(1) 父母教育

(2) 本港之兒童福利事業

(3) 特殊兒童之處理

(4) 兒童之保育問題

C 在相當時期分別到各兒童福利機構實習及參觀。

兒童是未來的主人，他們出生是平等的，他們應得一律良好的教養。但因為得不到平等的良好的教養，使到社會有這種畸形病態的現象。要社會健康，應多些注意兒童。

(兒)  
(童)  
(習)  
(藝)  
(社)

#### (上海街兒童營)

社址：上海街

性質：屬私人辦的慈善機構，政府除每年津貼四萬元外，並負責一百人之伙食費，每童每月之伙食費約三十五至四十元左右，此外政府又派員主持該社，社長為一 Probation Officer。

目的：訓練兒童有良好之品格及專門工藝。

收容過程：該社專收問題兒童及童犯，通常一般的問題兒童或童犯，多送往馬頭圍道之拘留所，或青山感化院受監禁，但假如這些兒童不願意入該等拘留所的話，可入習藝社，但必須以沒有犯過大罪或案底為原則。



社內情形：社裏住有社童四十人，走讀生七十七人，共一百一十七人（原本政府只准收一百人的）。走讀生每天吃三餐，但有些社童則有四餐，全是免費的，如家庭環境較好的，可每月繳交六元，作為膳費，其餘所有的費用，仍由政府負責。社內沒有小學，八時上課，四時三十分放學，分為上下午班，其時間表如左：

A. M.		P. M.	
Class 1		Class 5	
Class 2		Class 6	
Class 3		Private Study 自修班	
Class 4		Bamboo Class 竹工班	
Private Study 自修班		Tailoring Class 縫衣班	
Rattan Class 藤工班		Carpentry Class 木工班	
Cook Class 烹飪班		Rattan Class 藤工班	
Gardener Class 園藝班		Cook Class 烹飪班	
Gardener		Gardener Class 園藝班	
Hospital		Hospital	

社童只須半天讀書，半天工作。至於兒童之簾織品，手工品等，都可以出售，有時馬會亦會捐助，這些意外的收入，多用於添置兒童衣服用。

兒童在社內之一切行為，都由負責人寫好一個報告，如果某兒童被認定毫無問題時，便可脫離該社了。但在未離社前，須由負責人找到職業，多數為紗廠之雜工。當兒童在外工作時，該社之負責人常往巡視，以觀察該童之行為，如發覺變壞時，該習藝社有權收回。又如該童之家長，答應接受該童之生活，並給予讀書之機會，亦可離社，否則，兒童之成績雖良好，而行為不正，而又超過十八歲之兒童，仍不可脫離該社的，除非該童偷走，則又當別論。

（香）（港）（保）（護）（兒）（童）（會）

(The Hong Kong Society for the Protection of Children)

會址：香港方面——

1 東區保護兒童會 (Eastern Centre)

2 西區保護兒童會 (Western Centre)

3 筲箕灣保護兒童會 (Shankwan Centre)

九龍方面——

1 何文田保護兒童會 (Homantin Centre)

2 砵蘭街保護兒童會 (Portland Street Centre)

目標：1 保護兒童及年青人，阻止、除去、或減輕任何加於他們身上的災害；防衛他們的道德；阻止任何足以使他們受到不必要的痛苦或健康上的損害的行動；及維護兒童的一般利益。

2 採取所有必需步驟去施行保護兒童利益的法律，及提倡修正任何足以增進他們利益的法例。

3 進行工作時採用私人的、書面的、或印刷的講述，公共的集會，或任何被認為足以使社會大眾對兒童福利事業發生興趣的方法。

4 供應及維持一個抱有上述目標的組織。

5 在不觸犯法律原則下，進行各種足以扶助及達到上述目標的事情

簡史介紹：

「香港保護兒童會」始創於一九二九年，戰時曾停辦一時期，光復後才繼續辦下去，目前有會所五處，會務至為發達。港督柏立基爵士為當然贊助者，主席及會員等為社會知名人士。

經費來源：

1 賣花籌款（每年四月十一日）。

2 插花比賽。

3 演劇籌款。

4 政府津貼。

凡每月每人之生活費不足廿五元者，得向該會請求幫助，而以該嬰兒之出世紙或種痘紙為證明。該會予接受申請後，派員調查申請人之家庭環境，酬量予以幫助。

工作情形：

工作過程分幾部門，現扼述如下：

第一室：或稱登記室。凡欲檢查嬰孩之健康，或要求派發藥品，奶粉等者，得預先在此等候。會內有負責專調查嬰孩健康之工作人員。

第二室：每嬰孩於檢驗後，由其母親帶來此室沐浴，有專員指示沐浴方法。沐浴後即過磅，看是否合乎健康程度，並加以記錄。另設嬰孩驗牙地方。

第三室：嬰孩經體格檢查後，健康欠佳者在此室領取維他命丸，果汁丸、



藥丸、一小包奶粉（有罐奶、助免精奶粉及脫脂奶奶粉）等。

廚房：內設大鍋三個，用以煮粥分派兒童，每日約派一百五十碗。粥之材料為牛骨、牛肉、菜、米及奶粉等。

包裹派發：

逢大節日有包裹分派（如農曆新年等）。包裹之來源為美國之米、粟米等救濟品。

計劃：

正籌款興建一會所於紅磡區，因仍未達到所需款項，故需待明年（一九六〇）始能完成。新所預先設於馬頭涌道，位置接近九龍城，佔地約五千方尺，政府一肯撥出此地後，即可動工。

此地將料理六百至七百之缺乏營養嬰孩。包括一全日育嬰所，照料營養不良或嚴重過輕之嬰孩。

# 小 童 羣 益 會 總 會

會址：灣仔洛克道

成立經過：小童羣益會源起於一九三六年，因當時犯罪兒童日增，社會熱心人士有見及此，而設立此會，當時只屬識字班性質，在各中心教導兒童，使其循於正軌，日治時期，工作停頓，復員後，初期只得九中心，時至今日，該會的屬會已增至一百八十六所，進展甚速，本港凡舉辦兒童會都隸屬此會，青年福利工作，雖蓬勃展開，但缺一總部以作訓練導師，和使他們有交換意見的地方，誠為美中不足，於是籌建新會，現今總會之會址，原為扶輪會所有，在政府撥款，扶輪會及其他有熱心青年福利工作之社團或社會人士，共同努力下，得款五十二萬元，興建一樓高六層之總會。一九五八年六月二十八日，由港督柏立基爵士奠基，於同年間十月落成。

經費來源：部份由政府津貼，另外每年有賣旗籌款，香格里拉慈善舞會，及社會熱心人士捐助，該會職員大部為受僱性質。

組織：屬志願團體，其組織方面，最高機關為執行委員會，由總會主席香港大學堂代表社會處長，聖保羅校長、陳秀安夫人（Mrs. Chan），黃錦興先生，教育司署，男童軍總部代表，李子農夫人等組成，共十五人，執行議決事

務，其次為管理委員會，由六個人組成，每月開會一次，把意見提供給執行委員會施行，導師的訓練則由教育司署及社會局合辦，訓練積極及合格之社會工作人員為社會服務。以前訓練班在葛量洪師範學院上課，在新會址建成後，訓練工作，由總會自己執行，訓練出來的人員，分在港九各地工作。

兒童會的分類：

以性別而分有：A 男童會

B 女童會

C 男女童混合會

以年齡而分有：A 初級會（八歲至十五歲）

B 高級會（十五歲至十八歲）

兒童會的分佈：香港區

A 堅尼地城

B 西營盤

C 維多利亞

D 灣仔

E 銅鑼灣

F 北角

G 快活谷

H 筲箕灣

I 柴灣

兒童之工作：是集體工作之一種，目的在使每個兒童在實生活上學習，使他們向德、智、體、羣、美、五育作平衡發展，成為良好的公民。他們所收容的多是貧苦兒童，其父母每月收入不超過一百元。如兒童資格適合，則可向兒童令申請，在收容之前，由負責人調查兒童的家庭狀況，證明的確是貧苦的，真正需幫助的才予以收容。不過為了使更多的家庭受到幫助，故此規定每一家庭只收一兒童，不可同時收兩姊妹或兄弟，除非有特殊情形。每一會中，以不超過四十兒童為原則，新導師初只收二十五個，然後漸增加。導師與教師是不同，教師只是上課，但導師則屬多方面的，除了學識外還要生活負責，並要本身對兒童有興趣，兒童多是一半時間上課一半時間造各種活動，因兒童家境貧困，常需幫助家人工作以謀生，因此要探訪其家庭，看其環境而定時間，有時兒童不能依時上課，會方不能強迫兒童，只有常鼓勵兒童，一有空就來會而已。每三月有一次家長的聯歡會，以增加會方與家庭的聯繫，從而搜集有關兒童



的情形，及協助解決困難。每一個會都是獨立的單位，一切活動都由領袖一人完全主理，只有時由總會派人巡視。

總會的工作：

A 供應材料給導師

B 設有探訪組及編劇組

C 舉行會際的比賽

D 舉行導師座談會，促進工作效率。

E 安排各分會會員，參加各種社交活動，如參觀戰艦，參加表演節目。（

如皇夫駕臨時，在青年節大會中，有舞蹈之演出。）

會址之設備：

(1) 地下：是一廣場，供兒童活動的場所。

(2) 二樓：A 辦公室

B 兒童圖書館：不限於會內的兒童，任何的兒童都可來此地看書，只要遵守圖書館內的規則。來看書的都要簽名，圖書室內藏書頗多，有各種雜誌，兒童讀物，小說及其他各種書籍，兒童多能安靜的閱讀，而且覺得很有趣。

C 視聽覺活動室：羣益會常開放一些電影給會外的兒童看，室內有錄音的設備，因香港電台在星期一下午五時半及星期二上午十時半有一個小童羣益會擔任的節目。所以要將預備好的節目，預備錄音，因此室太小，如人數太多，則不能在此錄音，而要到香港電台的錄音室。另外有木偶戲的演出，木偶戲的演出，木偶來自澳洲及日本，用泥或舊報紙造成。

D 麵條室

將來自美國的奶粉（救濟品）因不宜於飲用，故利用之改製為麵條，製麵條的機器是屬於天主教救濟協會的。

E 催乾室：利用熱氣將麵條烘乾。

(3) 三樓：

A 研究室：由青年商會提議，星島虎報出款，使各青年習藝，如印字，攝影等的學習，年齡只限十五至十八，因缺額，尚未開設。

B 講師休息室：是講師休息的地方，內部設備很好，有桌球作消遣。

(4) 四樓：

C 閱讀室：講師休息，看報。

D 家政室：女生學習女紅的地方。

E 女童手工室。

A 大禮堂：有禮台，常有音樂會，戲劇晚會的演出，如無特別的集會，則作健身室，台上的幕及其他的設備，多利用舊物翻新，又兒童演出的服裝多是他們自己縫製，在歡迎皇夫的青年大會中，該會兒童擔任一個舞蹈節目。

B 女童室

C 貯藏室

(5) 五樓：

A 男童室

B 導師室

C 圖書室

D Training floor 青年訓練的地方，不一定需小童羣益會，其他團體亦可借用作訓練班，導師訓練班，三月一期，任何一導師都可以參加，學習各種工藝，如紙刻，臘花等。

兒童會之活動：在香港電台，每週一下午五時三十分及週二上午十一時三十分由小童羣益會擔任節目，又總會又常供給一羣兒童到銀礦灣之兒童營住宿一週，算是一種露營，兒童是由各會次第派送的，經常有戲劇及音樂之演出，有週刊出版，已有五年歷史，內容多是兒童作品、填色、猜字、填字等，有獎品以鼓勵兒童。

小童羣益會分會：位置：灣仔（借用香港保護兒童會兩個課室，組織分兩部：

A Girl's Club 女童會

B Boy's Club 男童會

A 女童會分二部份（即上下午班）每班又分若干小組，每天上午從九時至十二時是上午班的時間。下午二至五時是下午班的。上午班除了九至十時三十分是手工外，其餘是上課和遊戲，女孩子的女紅由一西婦負責教導。

下午班同樣有一小時半的時間做手工，其餘和上午班一樣。其他活動同總會相同。



# 飛機的演進

第十組

十三世紀以前，人類便有在天空飛行的願望，可惜人體構造與雀鳥不同，無法隻身飛行。當時認為飛行實際是超乎人類能力之極限，然而由於偉大之科學家不斷的繼續努力，直至十八世紀後期，人類升空之工具始具雛型，而真正成功之飛行工具，是在數十年前才被發現的。當然，十八世紀以前之思想家對人類飛行之貢獻實有其不可泯滅之功勞。茲就飛行工具之演進分作兩部概述如后：

## 一、輕於空氣的飛行工具

氣球：首先在十三世紀英國有一位僧侶兼科學家羅哲爾·培根（Roger Bacon, 1214 - 1294）他相信空氣與水一樣具有浮力，更認為用一輕而薄之空心銅球，其中盛滿較空氣輕的氣體後，在高山推下，該銅球便能浮於空中，隨風飄盪。不過他只是在推想而矣，却沒有製成任何氣球。一六七〇年，耶穌教徒拉那認為真空容器較充滿氣體時來得輕。於是造就兩個銅球，直徑二十呎掛在有桅、有帆的小船上，準備將銅球抽成真空，結果失敗。原來空氣之壓力每平方吋有十四磅點七，而稀薄的銅球抽出內部空氣後，即被外面空氣壓扁如燒餅；此為初時所未能想象的結果。隨後在一六七八年至一七五五年間有法國鎖匠柏司尼，葡萄牙人谷司毛都先後不斷地研究航空術。

### 第一個升空氣球

球：一七八三年，科學日漸昌明，若干氣體及化學元素已被發現，對氣球之發明有很大幫助。就在一七八三年六月五日，法人蒙特哥飛爾兄弟（Montgolfier Brothers）

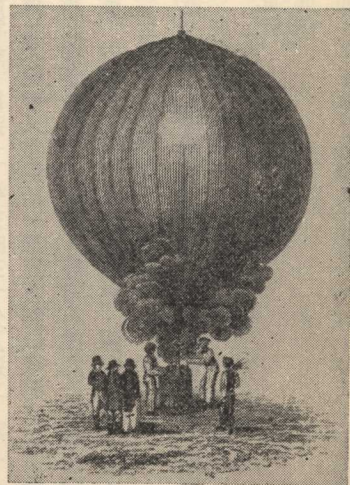


蒙特哥飛爾的氣球  
(1783年)

根據羅哲爾·培根的原理，在法國安龍尼（Annonay）地方，燃燒羊毛和稻草，藉熱氣而使一紙及布製成之氣球升空一千五百呎。同年九月十九日蒙特哥

飛爾又在凡爾賽之宮地上，國王路易十六之前，放出一掛籃之大氣球。最先乘坐氣球到天空者並不是人而是三隻小動物，一羊，一雞和一鴨。

自從氣球被發明以後，科學家便致力研究如何去駕駛它。同時在氣球上加設氣瓣，氣壓計，砂囊等，使氣球易於操縱，奠下以後飛船之雛型。



藉熱氣上升的氣球

飛船之發明：第一艘飛船為亨利季伐德所發明。他在一八五二年造成一紡錘形之氣囊，長一百四十三呎，直徑三十九呎，裝有三馬力之汽機及十一呎長之推進螺旋，飛行速率為每秒鐘三公尺，可惜成績不甚好。

十九世紀末，內燃機發明後，德國人徐伯林在一九〇〇年製造一飛船，殼長四百一十六呎，直徑三十八呎，裝有兩個十六匹馬力之發動機，可乘五人，經改良後，在一九〇九年可飛行八百里之遠。與徐伯林同時的有一巴西少年斯多蒙在飛行史上也曾建立奇功。

在一九一八年英國有B.S.號飛船第一次飛越遠洋。美國旋於一九二一年發明氦代替氫氣之飛船，免除氫氣易焚的危險，而以後飛船得以較安全之飛行。從此英美等國也不斷地研究及製造此等飛船。

## 二、重於空氣之飛行工具

重於空氣之飛行工具略分兩大類，一為本身有推進器者，如飛機，直昇機等；一為本身無推進器而靠風力與地心吸力的作用而推進者，像風箏似的滑翔機便是。





岳圖力林格爾  
(Otto Lilienthal)  
滑翔機之父

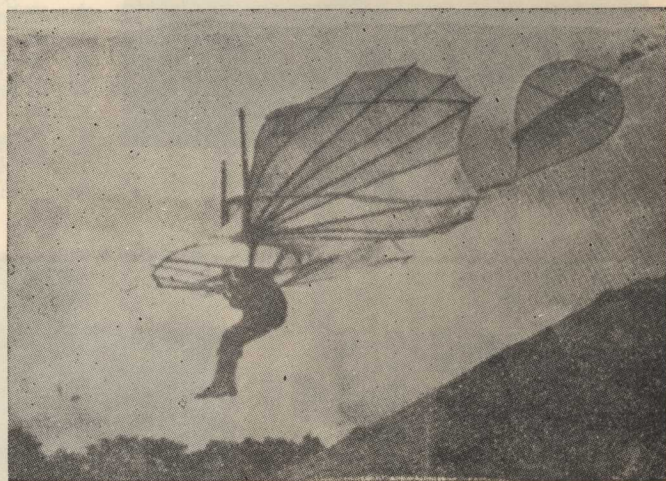
滑翔機：風  
箏實為最早之滑  
翔機。遠在三千  
年前，中國已有  
風箏，可惜其重  
要性一直未被人  
發現。在一八〇  
四年英人佐治·

基利爵士 (Sir George Cayley) 利用一風箏造  
成一滑翔機，也奠下了  
飛行科學的根基。

受其影響者有德國  
工程師岳圖·力林格爾  
(Otto Lilienthal) 在一  
八九一年造成一架滑翔  
機，後經多次改良，由  
單翼改為雙翼並曾試飛  
二千餘次之多，卒於一  
八九六年墮機身亡，為  
航空界捐軀。



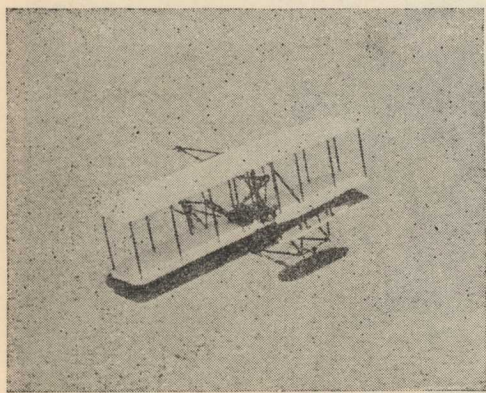
力林格爾在柏林近郊滑翔降落



力林格爾藉其人造翼而滑翔空際有  
「鳥人」(Bird-Man)之稱(1891年)

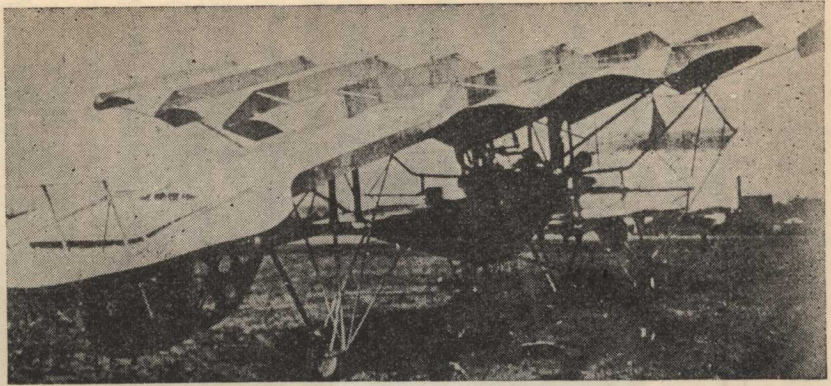
人類第一架飛  
機：繼起研究滑翔  
機者有皮契爾，查  
紐特，孟甘穆利，  
賴特兄弟 (Wright  
Brother) 等，尤以  
賴特兄弟為最成功  
，蓋他們不但對滑  
翔機之改進有所貢  
獻，而且經數年之  
研究與改進後，於  
一九〇三年在俄蒂  
鶴克 (Kitty Hawk  
) 地方造成世界第  
一架飛機，此機之  
構造似一雙翼之滑

翔機，而內裝有四汽筒  
之發動機。一九〇三年  
十二月十七日首次試飛  
，在空中飛行十二秒鐘  
。繼而於十九分鐘內飛  
行八百五十二尺，開人  
類利用機械力量飛行之  
先河，證實利用比空氣  
較重之機械亦能飛行空  
際。成為今後噴射機，  
巨型客機，以至火箭的  
先驅。



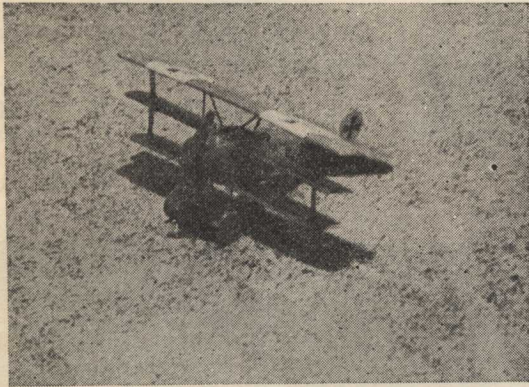
人類第一架飛機由賴特兄弟  
(Wright Brother)  
製造及飛行成功(1903年)





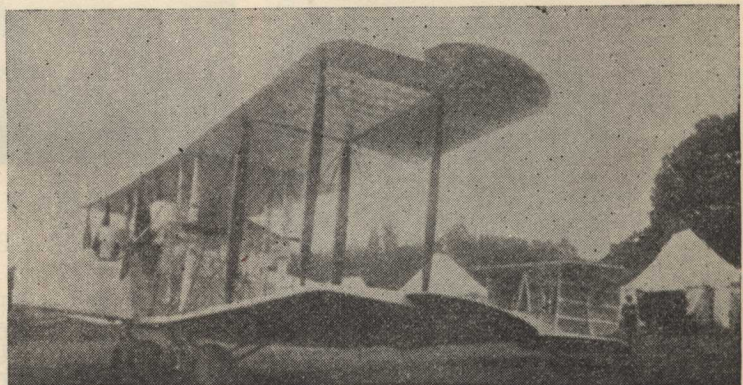
第一架用全部金屬製成之飛機由法人毛山特氏 ( J. B. Moisant ) 設計建造完成 ( 1910年 )

器材的改進：賴特兄弟的發明，大受世人注意，各地科學家紛紛加速研究。當時製造飛機之器材為木材與帆布。就在一九一〇年法人毛山特氏 ( J. B. Moisant ) 設計建造了第一架全部用金屬製成的飛機，此後帆布與木材不再被認為是製造飛機之主要材料。同時科學家們更樂於採用金屬之優良性能，不斷改進。



初期三翼戰鬥機

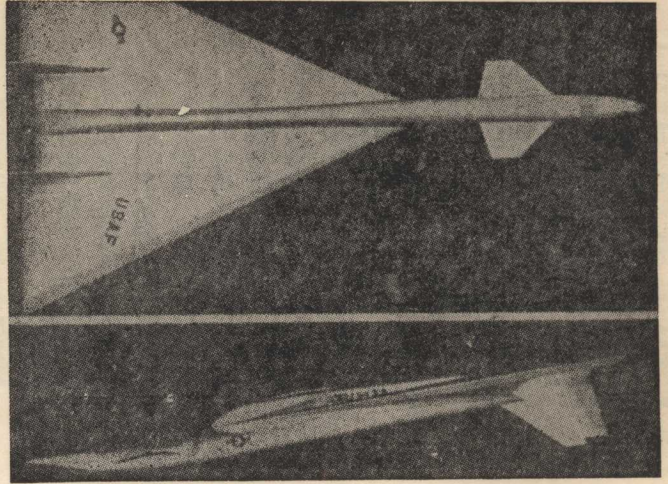
軍用到民用：此後飛機之演進真有一日千里之速，從設計方面，則日新月異。一九一四年到一九一八年第一次世界大戰期間，飛機和飛船都被利用到戰爭方面去。航空事業已踏上競爭途徑。多用作迎擊，轟炸及運輸等軍事用途。及至一九一九年八月廿五日開始自軍事方面轉至民用方面。這是全球第一班定期雙翼機，自英倫至巴黎的航行。此第一班民航機當時只有乘客一人，該乘客為梯芬新多斯，倫敦標準報記者。來回英法間需時兩小時又五分。



第一架定期民航機 ( 1919年 )  
由“Viking”轟炸機改裝而成

雙翼到單翼：一九二七年林白氏自美國飛達巴黎後，世界人士醉心於航空事業，於是航空事業突飛猛進。但雙翼機成本過重，且給養困難，同時航空界面臨經濟短絀之打擊，為挽救全面崩潰之危險，輕型之單翼機乃開始發展。此種輕型機價廉而輕便，安全而又便於駕駛，當時最著名者有「Piper」式之單翼偵察及民機用。





最新三倍於音速的美 B-70 噴射轟炸機的正面和側面。時速達二十里（1960年）

噴射機：飛機之翼，由雙翼演進至單翼；而在推進方面，則由螺旋槳飛機演進到現在常見之噴射機。飛機之重要乃其飛行快捷，故從事研究飛機者，多求改進其飛行速度。螺旋槳推進之飛機，其速度最多不過每小時五百里，而噴射機則每小時可飛千里，此乃噴射機之所以優於螺旋槳飛機者。

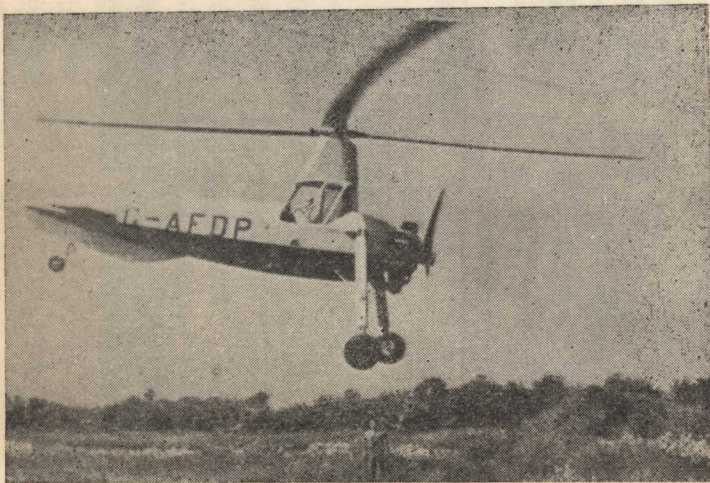
噴射機之飛行原理很簡單。二千五百年前埃及法魯王宮殿開啓大門之噴氣，小孩子所玩之氣球，乃至物度飛行理學家牛頓之運動第三定律均可解釋近代噴射飛機高速的原理。原來機內裝有噴射引擎，在前端吸取氣流，加以壓縮，與機內燃料混合而成一種氣體，然後膨脹，從後面氣筒噴出，如此，飛機便會以高速向前衝。

遠在一九一二年，法國已有科學家試圖將一具噴射引擎作為發動飛機之用。及至一九三〇年英人法蘭懷圖爵士設計第一架實用之噴射機。從此，噴射時代開始。一九四七年已發展到超音速飛行。音速每小時七百六十哩，現在之噴射機速度時速已有逾千哩的，更有三倍於音速。

噴射機之翼也經過無數次之改進，以減少與空氣之磨擦，增加其飛行速度。初期的翼是兩邊平出，其後又為向後斜伸，現在又有三角形之噴射機。

直昇機：直昇機之飛行原理，在十五世紀時，意大利發明家雷翁道·達文西（Leonardo da Vinci）打算設計一架直昇機。可惜只有設計與理論，並沒有着手製造。到一九〇七年法國方面才開始進行實驗。及一九二三年西班牙人施雅華（de la Cierva）發明一種直昇機，當時稱為「奧托次洛機」（Autogiro）結果飛行成功。因為升降利便，遂被世人普遍採用。在第二次世界大戰期中，美國俄籍移民錫哥斯基（Igor Sikorsky）更設計數種直昇機作為拯救傷兵之用。至一九四八年，英國又開始使用直昇機遞送郵件及運輸建築材料等。

自賴特兄弟發明第一架飛機後，迄今不過五十餘年，在此短短數十年間，科學家努力研究之結果，確使飛機有很大之改進。無論製造飛機之材料，機翼，飛行速度，航距，載重能力，及燃料等日新月異。現在正是噴射機向着高峯發展的時候，科學家再接再厲，致力研究無翼機，飛碟、人造衛星，未來如何發展，難以預卜，不數年後，若有人再以此「飛機的演進」作為設計之題目者，無疑將會有更新之資料作為其研究的對象。



西班牙人施華（de la Cierva）發明的「奧托次洛」（Autogiro）機降落時的情形（1923年）