

挽 曉 X 乃 沃 oan 引之

使還也。●哀死者之詞

曰挽歌。亦作輓。

挾 甲平 H Y. jya 夾持

之也。●斜 丁 一 申. shyē

脅持也。如要挾。

捉 桌 申 X H juo 捕也。

捆 圖 F X r koen 以繩

縛也。一束曰一捆。

拮 俊 H r junn 拾取

也。如收集曰拮。拮。

撈 略 乃 丁 世 linch 綱。乃 X

丁 juo 以指歷取。

捎 口 公 shau 掠也。

拂也。●去 口 乃 shaw

北方謂寄物曰捎。

捏 檢 丁 世 nhie 搏土

使黏合也。又牽合附會

曰捏。如捏造。

捐 姐 H 丁 乃 junan 猶棄

也。除去曰捐除。●以財

助人曰捐。納贖得官亦

曰捐。●賦稅名

捕 布 X buh 又上聲擒捉。

挺 經 去 一 丁 ting 拔也。

如拔劍曰挺劍。●正直

也。俗謂直立曰挺。

拚 俗 借為拚棄之拚。

捌 與 八同。

挪 與 挪同。

捍同并衛也。

八畫

捧 烹 上 文 丁 peong 兩

手承物曰捧。

捨 登 上 口 乃 shee 釋也。

●布施也。

振 列 乃 一 世 lieh 手

執物而轉之曰振。●利

乃 一 丁 機關發動處

曰關振。

捫 門 乃 一 丁 men 摸也。

揲 摺 乃 乃 乃 bae 開也。揲

闔謂一開一闔。戰國時

游說之術。

据 居 口 丁 ju 又去聲

拮据也。●與據同。

捱 呆 乃 乃 乃 air 拒也。●俗

謂延緩曰捱。

捲 卷 乃 丁 乃 乃 jeuan 斂也。

拚讀如妍。拚音。

捷 榮 乃 一 世 丁 乃 乃 戰勝

也。凡事成皆曰捷。●疾

也。如言捷足先得。

捺 拿 去 乃 乃 乃 nah 手重

按也。●書法以筆向右

斜下曰捺。

捻 捏 乃 一 世 乃 乃 捏

也。●讀如念。兩指相搓

曰捻。清咸豐時有捻匪

初燃紙捻養會。後結黨

起事故名。

掉 吊 ㄉㄧㄠˋ diao 搖動

也。如掉髮。

揪 先 ㄉㄩㄢˋ duan 手持

高舉物也。

掂 顛 ㄉㄧㄢˋ dian 本作

戰。以手估物之輕重。

掃 理 ㄙㄠˋ sao 以帚除

去塵土也。●河工取穉

穉等護堤曰打掃。

掄 輪 ㄉㄨㄢˋ duan 選擇也。

掇 備 ㄉㄨㄛˊ duo 拾取

也。●誘人為非曰攬掇

授 口 ㄕㄨˋ chu 付與

也。●教授也。

掉 吊 ㄉㄧㄠˋ diao 搖動

回轉也。如掉頭。●交換

也。

掬 哀 ㄉㄨˊ du 以手

把取物也。聚斂也。如掬

克。●擊也。

掌 強 ㄓㄨㄥˋ zhang 手心

也。又以掌擊之也。●職

掌也。如掌印。

掎 几 ㄐㄧˇ ji 偏引也。分

兵制敵曰掎角。

掏 桃 ㄊㄠˊ tao 擇也。●

探手取物也。

掐 卡 ㄑㄧㄚˊ qia 爪按

也。如言掐指計算。

排 牌 ㄆㄞˊ pai 推也。如

推門曰排闥。●斥去之

也。如排擠。●祛除也。如

排泄。●列也。又一列曰

一排。

掖 意 ㄧˋ yi 夜。一也。Yeh

與腋同。●旁扶曰掖。●

在旁曰掖。如宮殿之旁

曰掖庭。掖垣。

掘 個 ㄐㄨㄛˊ jue 穿也。

掙 爭 ㄓㄨㄥˋ zhang 又去聲

俗謂用力脫去曰掙脫。

掛 卦 ㄍㄨㄚˋ gua 懸也。

●牽系曰掛。如掛念。●

登記也。如掛號。

揆 嗣 ㄉㄨㄢˋ duan 舒也。

發揮詞采曰揆藻。

掠 略 ㄌㄩㄝˋ lue 奪取

也。●斜拂也。●答擊也。

又書法長撇曰掠。

採 彩 ㄘㄞˋ cai 摘取也。

如採蓮。●擇也。

探 貪 ㄊㄢˋ tan 又去聲 遠

取也。如探源。●嘗試也。

●伺察也。●訪候也。

掣 扯 ㄔㄜˋ che 曳也。

掣肘。謂曳肘以妨其行

動。●抽也。

接 皆 ㄐㄧㄝˊ jie 結合也。

如言移花接木。●會也。

如迎接。又直接。間接。亦此義。●連續也。

控 孔去。ㄅㄨㄥˋ kong 引也。引弓曰控弦。●告也。

如控訴。●制也。如控御。

推 選平。ㄊㄨㄟ 以手進物也。又推卻也。如推

諉。●擇也。如公推。●尋釋也。如推求。

掩 眼。一ㄣ 遮也。●閉也。●乘其不備而覆之曰掩。

措 錯。ㄘㄨㄛˋ tsuoh 施布也。●棄置也。

擻 擻。ㄋㄨˋ 擊以行也。又 tsou 擊以行也。

夜。如今之巡邏。

掬 隔。ㄐㄩˊ ju 兩手曰掬。

捐 鏡。ㄐㄩㄢ 以肩舉物也。吳俗稱代人兜售貨物者為捐客。

撞 碰。ㄗㄨㄥˋ peng 撞也。措 肯。ㄘㄨㄛˋ keon 措勒。壓迫之義。

捶 吹上。ㄔㄨㄟˋ choei 擊扑也。●擣也。

揠 揠。ㄩㄢˋ chen 手伸物也。輕撥使進也。

搯 搯。ㄩㄢˋ ia 強與人物也。如搯賣。

拊 與撫。拊同。

揜 與揜同。

九畫

揅 院。ㄊㄩㄢˋ yuann 佐貳官之稱。

揀 減。ㄐㄩㄢˋ jean 選擇。

揄 于。ㄩˊ yu 引也。曳也。

揄 揚。譽言也。●揶揄。嘲弄之也。

揆 葵。ㄎㄨㄟˋ kwei 度也。

揆 百揆。古官名。後稱宰相曰揆。

揉 柔。ㄖㄡˊ rou 直者使曲。曰揉。●按摩也。如揉目。

揜 宣。ㄕㄨㄢˋ shuan 揜。

袖也。

揖 意。ㄩˊ yih 拱手為禮也。

提 提。ㄊㄧˊ tyi 挈也。如提攜。●稱舉也。如舊事重提。●取也。如提款。

底。ㄉㄧˊ di 擲也。

時。ㄕㄨㄟˋ shyi 朱提。漢縣名。產銀。故銀曰朱提。

插 又。ㄔㄨㄛˋ cha 刺入也。廁身其間也。

描 苗。ㄇㄧㄠˊ miao 摹畫也。

揚 羊。ㄩㄤˊ yang 舉起也。●稱也。如揄揚。●顯也。如揚名。●九州之一。

換 換 尸 ㄨ huann 互

易曰換

揜 眼 一 ㄩ yeann 與掩通。

蔽也。

振 雅去 一 ㄩ yah 拔也。

亦讀幹。

握 沃 ㄨ Hwoh 務 X wuh

持也。物在手內為握。

搭 卡平 ㄨ ㄨ chia 課 ㄨ ㄨ

Leh 扼也。扼頸曰搭。

揣 喘 ㄨ ㄨ choai 量

也。忖度也。如言揣摩。

揭 皆 ㄨ 一 ㄨ jie 謂高

舉也。如言揭竿起事。

表示也。如揭示。●揭開

也。●氣 ㄨ 一 chih 攝

衣涉水曰揭。

揮 灰 尸 ㄨ hwei 振動

也。●散也。如發揮。

撲 射 尸 ㄨ shuh 古占

筮之法。數著曰撲。

援 元 ㄨ ㄨ yuan 引

也。如言援例。●攀也。

救助也。●院 ㄨ ㄨ yuann

救助者。如奧援。

擲 爺 一 ㄨ ye 擲掄。

搜 嬰平 ㄨ ㄨ sou 索也。

搯 蕙 尸 ㄨ shwen 撫

也。以手表示安慰之意。

搯 氣 ㄨ ㄨ jenn 擊刺也。

揜 置 ㄨ ㄨ ja 以全手總

握之也。

揪 鳩 ㄨ ㄨ jiou 以手

相扭結也。

拏 鳩 ㄨ ㄨ jiou 斂聚也。

揩 開 ㄨ ㄨ kai 且平 ㄨ ㄨ

chie 摩拭也。

掬 同 筈 識 也。

捷 俗 捷 字。

揔 俗 總 字。

担 俗 捏 字。

十畫

搆 鈎 ㄨ ㄨ gow 牽也。與

搆義別。俗互混用。

搯 闕 ㄨ ㄨ chyue 引也。

揚搯。猶言引證。商搯。謂

商量引證也。●與權通。

搯 抽 ㄨ ㄨ chou 以指撥

弄樂器也。

損 孫上 ㄨ ㄨ soen 減少

也。●損失也。

搏 博 ㄨ ㄨ bor 又去聲 以

手拍之也。●捕也。如搏

虎。●相撲也。如搏戰。

搯 處 ㄨ ㄨ chuh ㄨ ㄨ

shuh 抽搯。筋動而痛。

撈 邦 ㄨ ㄨ bang 管擊也。

搔 腦 ㄨ ㄨ sau 手爬也。

搖 堯 一 ㄨ yau 擺動也。

搯 知 ㄨ ㄨ jy 支撐也。

搯進。ㄐ一 jinn 插也。

搯紳。插笏帶間。故仕者

稱搯紳。亦作縉紳。

搯呢。ㄓ on 與扼通。

搯垂。ㄒ一 chwei 擊也。

搯。ㄉ一 nih 持也。

搯山。ㄉ shan 扇涼之

扇俗作搯。

搯拓。ㄉ y tah 用紙墨

摹拓碑文曰搯。

搶。ㄉ cheang 爭取。

頭搶地也。突也。

斜上曰側搶。

ㄍ一七 chianq 舟迎風

用力推出也。

搯望。ㄉ tarng 苟且

塞責。俗曰搯塞。

搯打。ㄉ da 附也。如

附船曰搯船。

搯千。ㄉ chian 拔取

也。

搯作。ㄉ jah 壓擠而

取其汁也。

搯俗字。吳語兩手合抱

之曰搯。讀ㄍ一 ser

搯茶。ㄉ char 以顏色

輕染之也。

搯。ㄉ sang 又上聲

搯。ㄉ H shuoh 以

竿刺之曰搯。

搯。ㄉ tau 挖也。

搯。ㄉ y ua 手爬物也。

搯。ㄉ hwa 掘也。

搯。ㄉ H tsuo 手相

磨也。

搯。ㄉ H suen 捫搯。

搯。ㄉ H suen 捫搯。

搯。ㄉ H suen 捫搯。

搯。ㄉ H suen 捫搯。

搯。ㄉ H suen 捫搯。

搯。ㄉ H suen 捫搯。

搯。ㄉ H suen 捫搯。

搯。ㄉ H suen 捫搯。

搯。ㄉ H suen 捫搯。

搯。ㄉ H suen 捫搯。

搯。ㄉ binq 斥除

也。搯。猶收拾。

搯。ㄉ jai 仄。ㄉ 去

採取也。選擇也。

搯。ㄉ tih 發也。如

言摘姦發伏。

搯。ㄉ chyr 癢。ㄉ chy

舒也。搯藻。發舒詞采也。

搯。ㄉ guan 擲

物也。

搯。ㄉ lou 又去聲 牽

也。俗謂抱持之曰搯。

搯。ㄉ tsuci 折斷

也。滅也。

搯。ㄉ mo 摩擦也。

●相切磋也。如摩練。

摭 知虫 jv 拾取也。

摹 模 Lx. nu 倣倣也。

摳 叩平 又 kou 挈也。

摳衣 謂以手挈衣。●探

取也。

擣 擣書口 x shu 擣菹。賭

博之戲。

搏 擣古 x 又 twan 以手

圍物也。●憑藉也。●鵬搏

謂鵬藉風力高飛也。

摸 摸平 Lh mho 卯平 Lx

mhu 捫也。

摺 折虫 止 jer 摺疊

也。又紙之摺疊成頁者。

●與拉同。折也。

摻 山口 x shan 先丁 又

shian 手纖細也。●與

參同。漁陽摻鼓曲名。

標 表 勺 一么 beau 擊

也。●標 勺 一么 bian 磨

也。如言標諸門外。

摺 略 另口 廿 lueh 料

另 一 又 liaw 掠取也。掠

開俗曰摺開。

撇 醫 父 一 廿 pie 書法迅

鋒向左曰撇。●磨去之

義如拋撇。

摯 至 虫 jyh 與贄通。●

至也。如懇摯。

擗 帥平 尸 x shuai 棄擗。

擗 銅 〓 x H guo 掌耳也。

搯 與揼同。

揼 與總同。

搯 搯 〓 〓 廿 jyu 搯

也。●搯 〓 〓 〓 廿 gney 揭衣

撈 撈 勞 另 么 lau 老平 另 么

lhu 取物水中也。

擗 威 一 〓 〓 shyan 〓 〓 〓

chyan 摘也。去毛也。

撐 頰 〓 〓 〓 cheng 拄也。

又勉強支持也。

撒 洒平 〓 〓 〓 sa 又上聲 放

也。又放縱之意。如撒嬌。

撤 扯去 〓 〓 〓 choh 除去也。

撓 〓 〓 〓 〓 nao 擾也。

〓 〓 〓 〓 〓 nau 屈也。

撕 〓 〓 〓 〓 shi 提撕 警

覺之也。●司 〓 〓 〓 〓 〓

也。以手裂物也。

擗 擗 〓 〓 〓 〓 tzoong

擗節 裁抑之意。

撚 撚 〓 〓 〓 〓 nean 以手

捻物也。如撚髭。

撞 牀 〓 〓 〓 〓 chwang 肚

〓 〓 〓 〓 〓 juang 擊也。如

撞鐘。●突也。如衝撞。

擗 擗 〓 〓 〓 〓 〓 jiaw 舉也。

如言舌擗不下。

揮 炭 去 〓 〓 〓 〓 〓 〓 〓

Daan 拂去塵土曰揮。

撥 波夕工 Bo 除也。轉

移也。如言撥亂反正。

發動也。如挑撥。

搗與磨同。搗謙謂發揮

謙德。

撩 聊为工 Liao 又去聲

撈也。挑弄也。如撩撥。

撫 府 工 X Fuu 慰勉

也。如安撫。與摹同。摹

仿書畫曰手撫。

搥 敲 工 X Chiau 舉起

之也。又謂以物挑撥使

舉起之曰搥。如搥門。

播 撥 夕工 Bo 布也。如

播種。轉徙也。如播遷。

撮 波上 夕工 Bo 搖動也。

錯 夕工 Htsuoh 又平聲

量名。十撮為抄。採取

也。又以指取物曰撮。

撰 篆 出 X 乃 Juann

箸述也。與選同。

撲 浦平 夕 X Pu 擊也。

與仆通。

搯 址 夕 choo 裂開也。

揞 寢去 夕 r chinn 用

力按之也。

撐 俗撐字。

捺 俗捺字。

十三畫至十四畫

撻 拓 夕 Y tah 擊也。又

征討曰撻伐。

撼 罕 夕 Haan 又去聲

搖動也。

擇 澤 口 工 tzer 又去聲 宅

中 夕 Jair 揀選也。

擁 永 口 夕 Yeong 抱持

也。聚也。如簇擁。

搯 雷 夕 Lei 又去聲 研

物也。誤 夕 Ley 擊鼓。

擄 魯 夕 Iuu 掠也。掠

取人口曰擄。

擅 辰 夕 Shann 專也。

如專長之學藝曰擅長。

據而有之也。如擅利。

搥 抓 中 夕 Jua 擊也。

擊 几 夕 Ji 相撲也。如

技擊。擊之也。如擊鼓。

攻擊。目曙曰目擊。

擋 檔 夕 dang 摒擋也。

借為擋。謝客曰擋駕。

操 草 平 夕 Tsau 把

持也。演習武事也。

草 去 夕 Tsaw 志也。如

節操。琴曲也。

擎 脣 夕 chynng 高持。

擒 琴 夕 chyn 捉也。

擔 單 夕 dan 肩任

日擔。且 夕 dann 所

負之物也。●百斤曰擔。擡 擡去旁。fair 高舉也。

一石亦曰一擔。

擗 痞。女一 pi 椎胸也。

擗 屬。女一 pi 大指

也。●擗。与正 boh 分開

也。處分曰擗畫。

據 句。y 1 jinh 倚仗也。

如言進退失據。●證據

也。●估據也。

擡 讀若臬。江浙謂揭去

曰擡。

撿與檢通。

攜俗攜字

擠 已。y 1 jii 又去聲 推

也。如擁擠。排擠。

擡 擡去旁。fair 高舉也。

亦作抬。

擡 擡。x h juoh 引而

上之也。

擡 擡。f 么 tao 擊之也。

如擡衣。

擦 擦。y tsa 茶。y. char

摩之急也。

壓 夜。1 廿 yeh 一指按

也。如壓笛。

擬 你。子一 ni 揣度也。

如懸擬。●未定之詞。如

意將欲往曰擬往。●比

也。又摹仿也。

撲 貨。j x h huoh 捕獸

機檻也。

擯 蛋。与一 bin 斥逐

也。●與儻同。

擯 寧。子一 n. ning 又上聲

執而振之也。如擯手巾。

擯 覓。为子 taan 總持也。

●采取也。

擱 哥。k 廿。度藏也。

十五畫

擲 知。出 jy 又去聲 投也。

又賜下曰擲下。

擴 闊。平。与 kuo 又去聲

張小使大也。

擺 揮。与 旁 bao 陳列也。

●搖動也。

擾 說。曰。么 rao 擾亂也。

●馴也。順禽獸之性而

畜養之曰擾。

擿 擿。同擿。●擿。云一 tin

挑取也。如擿姦。

攀 潘。父。与 pan 自下援

上也。

攄 楚。平。与 chu 舒也。

攄意。謂一抒積懷。

擗 擗。与 一 旁 nean 逐去

也。

擻 擻。上。与 sou 抖擻。

擻 擻。丁。与 thieh 夜。一 廿

Yeh 擻取也。

擻與擻同

十六畫至廿二畫

攏 聲。方Xノ loong 合

也。移舟就泊曰攏岸。

攔 與措同。

櫻 英一ノ ing 觸也。如

觸怒曰櫻怒。

攘 聲。日大 rang 竊取。

排斥。日大 raang

擾亂也。

攛 聲。去Xノ tsuann 攛掇。

攔 闌方ノ lan 遮攔也。

攙 產平方ノ chan 相扶

曰攙。以物相雜曰攙。

攜 奚一ノ shyi 提攜也。

如攜手。又隨帶也。離

也。背叛曰攜貳。

攝 密口止 she 又去聲 引

持。如攝衣。收也。如收

捕罪人曰句攝。兼也。

代也。

攢 纂去。方Xノ tsuann

聚也。聚平方Xノ tswan 聚也。

攣 變平方口ノ liuan 急

也。拘攣筋急張之病。

攤 貪古方 tan 以手布

開之也。又謂路旁陳列

求售者曰攤。平均分

派曰攤。如攤派。

擋 驚方大 daang 遮遏

也。亦讀如倘。

攪 妓一ノ jeau 撓亂也。

攪 關ノ tchihneh 貨一ノ

攪取也。又奪物曰攪。

攪 覽方ノ jaan 總持也。

如攪權。招徠營業曰

攪。如承攪。

攪 囊上ノ naang 推

也。以刀刺之曰攪。

支 知出 一源而歧

出者。故庶出之子曰支

子。支持也。如樂不可

支。拄也。手托顛曰支

頤。付款曰支。地支

支 浦平方X pu 小擊也。

偏旁作攵。

子丑寅卯辰巳午未申

酉戌亥也。

敬 欹一ノ chi 傾側也。

支 部

收 手平口又 shou 捕也。

如收禁。取入也。結

束曰收。攷 同考。惟壽考字不作

攷。攷 由一又 you 所也。擇

增曰相攷。言擇可嫁之

所也。改 蓋上ノ gao 更易也。

手部 十六畫至廿二畫 支部 支部

也。推分X\duer。迫也。

如敦促。今讀若登。對

分X\duey。古彝器名。

斃。精。分X\H duoh。战斃。

敬。竟。4-1-jing。恭也。

在心為敬。所以致其

敬意者曰敬。如贊敬。

敬與揚同。

敲。曉。く一么 chiau。又去聲

擊也。斟酌事理曰推敲。

敵。狄。夕一。dyi。仇也。如

敵國。相當也。如敵體。

敷。拒也。如抵敵。

塗其上曰敷。饒足也。

不足曰不敷。

數。暑。尸X\shuu。計算。

又約計之詞。責之也。

也。如數學。定命也。如

氣數。朔。尸X\H shuoh

頰也。如言數見不鮮。

毆。同驅逐也。

復。兄。去。尸X\shiong。遠也。

整。爭。上。出。Jeang。整齊

也。飾也。如整頓。成

數曰整數。

斃。意。一 yih。厭也。

斃。伊。分X\duh。敗壞也。

斃。限。分一之 liann。又上聲

聚也。收藏也。又與殮

同。收縮也。器皿口漸

縮小曰斂口。

斃。閉。夕一 bih。陪也。仆

死道中曰路斃。

斃。笑。尸一么 shiew。教也。

文部

文。聞。X\ wen。文

采也。文辭也。又文字

也。法制教化之迹曰

文。如文明。武之對不

掌兵之官曰文職。錢

數曰文。問。X\ wenna

文飾之也。如文過。

斌。賓。夕一 binn。文質相

等也。

斑。班。夕之 ban。雜色也。

斐。匪。尸一 feei。文貌。

嫵。班。夕之 ban。嫵爛。即

斑。色不純也。

爛。闌。夕之 lan。嫵爛。

斗部

斗。陡。夕又 doou。量器

名。十升曰斗。又稱器似

斗者。如鬘斗。南斗北

斗。星名。頓也。與陡通

料。廖。夕一 liaw。量度

計算也。如料理。物材

也。又牲畜芻豆曰料。億

度也。

斛 胡尸X. Jhuu 量器。古

容十斗。今以五斗為斛。

斜 邪丁一世. shyo 不

正。夜一廿 yeh 第一世。

Yo 褒斜谷名。

罍 甲一Y. joo 玉爵。

斟 真中一. jen 酌酒也。

又量度事理曰斟酌。

幹 眞X. H. woh 眞X. Y

轉也。如幹旋。

管 主領也。X. N. goan

平斗 對敵。H. N. jiaw

斛也。

斤部

斤 今H. Y. jin 斫木

刀 十六兩為斤。進

斤斤明察。H. Y. jin

斥 翅. i. chyh 屏拒也。

非議也。發見也。充

斥。謂發見甚多也。

斧 府. 口X. fuu 斫木器。

又兵器。財用曰資斧。

改削也。

斫 眞X. 一七. chiang 斧

屬受柄處孔方者。

斫 眞X. H. junoh 刃擊也。

斬 展. 中X. jaan 斫也。

梟首刑也。絕祀也。

一律也。如斬新亦作斬。

斫 眞X. H. junoh 者平

斬也。中. 亡. 一。斬也。

斯 司. 亡. 一. sy 以刃析之

也。此也。如言斯人。

語詞。有即字意。

新 心. 丁. 一. shin 陳舊

之反。王莽國號曰新。

斫 濁. 出. X. 一. jwo 斫木也。

斫俗斫字。

斷 段. 分. X. 一. duann 截

也。又彼此不通曰斷絕。

決也。如斷獄。

斫 眞. 出. X. 一. juh 斫也。

方部

方 芳. 亡. 一. fang 正直也。

方向也。法術也。技

藝也。方藥曰方。逆

命曰方命。語詞當也。

又纒也。

於 同烏。歎辭。迂. 口

通。相於。猶相依。

旁 旁本字。

施 口. 眞. 一. shy 設施。

喜悅貌。世. 眞. 一. shyh 施

與也。一. 眞. 一. yih 延也。

旂 由. 一. 眞. 一. you 旂之直

幅附於竿者曰繆繆旁

所綴橫幅曰旂。

旂俗旂字。

旁 眞. 文. 一. 眞. 一. parng 猶側

側

也。●胖父九 pang 依也。

旂 其く一。chyí 旗之

畫龍而幅端綴鈴者。今

與旗通用。

旃 占也。jan 旗之曲

柄者。●助詞與之焉。二

字義同。

旄 毛毛。man 旗之

注旄牛尾於竿者。●

一。maw 與毫通。

旅 呂呂。leu 軍五百

人也。步兵二團為一旅。

●客處也。●衆也。

旃 配父。pey 旗之以

雜色帛綴邊者。

旋 玄玄。shyuan 還

也。●轉也。●俄頃之間

曰旋。●小便也。

旌 京京。jing 旗之

析羽注旌首者。●表章

族 卒卒。tzu 親屬

也。高祖至玄孫之親為

九族。●類也。如水族。

旆 尼尼。ni 旆旆

照也。jav 旗屬

旒 流流。liou 卽旒。

●冕旒。以絲繩貫玉垂

冕前後也。

旛 曉曉。shan 旛旗旛

旛 衣衣。旛旛旛旛旛旛旛

風貌。旗 其く一。chyí 古稱帛

上畫熊虎文者為旗。今

為旌旗通稱。●清以滿

人及蒙古漢人之降附

者。分屬八旗。故稱旗人。

旛 番番。fan 旗之帛

幅下垂者。

旛 怪怪。guey 旛也。

旛 與旛同。

旛 于于。yu 旗之畫鳥

隼者。

旛 旛

旛

旛

旛

又事畢曰旛。旛 古禍字。

新標準國音學生字彙

辰集

日部

日 田 日 tyh 太陽也。

●一晝夜曰一日。又對

夜而言則晝曰日。

一畫至四畫

旦 但 分 旦 dann 早也。

旨 止 虫 jyy 美也。旨酒。

美酒。●意也。●詔書曰

旨。

早 早 口 么 tzaoo 晨也。

●先也。未及其時也。如

言早爲之備。

旬 巡 丁 丁 shyun 十

日爲旬。一月分上中下

三旬。祝壽亦以十年爲

一旬。●徧也。

旭 序 丁 口 shiuh 又上聲

日出光明貌。

旰 幹 々 々 kann 晚也。

旱 漢 厂 乃 hann 久不雨

也。●陸路曰旱道。

旺 望 々 大 wangq 光盛

也。凡興盛皆曰旺。

旻 民 一 一 min 秋爲

旻天。亦稱天曰穹旻。

昂 登 大 ang 大 arng 高

舉。亦形容人之意氣。如

軒昂激昂。●價高也。

昆 坤 一 一 kuen 後昆。

後嗣也。●兄也。●衆也。

蟲類最衆曰昆蟲。

昊 號 厂 么 haw 又平聲

夏爲昊天。亦稱天曰蒼

昊。

昉 方 一 一 fang 始也。昉

此謂始此。

昇 生 尸 一 sheng 日上

也。亦用爲升進字。

昌 昌 一 一 chang 昌言。

美言也。今謂直言曰昌

言。●盛也。

明 名 一 一 ming 光

明也。又顯著也。表白曰

聲明。●智也。如聰明。●

謂喪目曰喪明。●始且

曰明。次日曰明日。又次

年曰明年。●朝代名。

昏 暈 厂 一 一 huen 日

入爲昏。●闇昧也。●娶

妻之禮曰昏禮。今作婚。

易意。一 一 一 yih 相代也。故

賣買曰交易。又變更也。

●周易書名。●不難也。

●和平也。●治也。

昔 緬丁 shih 奚一 shyi

往時也。●一昔一夜也。

昕 心丁 shih 日將

出時也。昕夕猶早暮。

晨 仄 尸 tzech 日過午

日曰晨。

皆古文時。

晉春本字。

五畫至七畫

星 與一 shing 天

空列星也。日月地球亦

星之一。又南方宿名。

物數微細曰零星。●以

星宿推算運數曰星命。
映 英去 一 ying 照也

謂光線之透過也。

春 椿 彳 chuen 四

時之首。又稱少年曰青春。

春 唐時謂酒曰春

昧 妹 一 mey 冥也將

明未明曰昧爽。不明事

理亦曰昧。如昏昧。

昨 坐平 尸 tzyw 隔一

宵曰昨。如昨日。又通稱

往時曰昨。

昭 招 虫 昭 光明也

顯著也。●宗廟之次中

為太祖。左昭右穆。

是世 尸 shyh 非之對

此也。指定之詞。

映 映 夕 廿 dich 日

昞 意 一 yih 映 光豔

昴 卯 一 s mao 星名

昶 敝 彳 chang 日長

也。亦作昶。

昇 辨 夕 一 喜

樂貌。通作怱。●明也。

昱 預 一 yuh 日明也

昵與暱同。

昞同炳亮也。

昞古陽字。

昏同昏。

晁 潮 夕 一 晁 姓

時 士平 尸 shyr 四時

夏秋冬也。又一日分十

二時。或二十四小時。又

為時間通稱。●適合其

時之所宜曰時。如時式。

晉 進 彳 jin 進也

孟晉謂勉進。●朝代名。

响 想 丁 一 sheang 將

及午或剛過午曰响午。

●半响猶片時。

晏 燕 一 一 yann 安靜

也。承平曰清晏。●晚也。

晁 荒 尸 一 huang 明也

晒俗曠字。

晉俗晉字。

晚 苑。x 夕 woan 日暮

也。又遲也。●對於先輩

自稱晚生亦簡稱晚。

晝 宙。虫又 jow 地球向

日爲晝。

晞 細。丁一 shih 乾燥也。

晡 逋。夕 bu 申時也。

晝 折。虫。jer 𠄎 𠄎 jyh

明也。亦作晰。

晤 務。x with 對也。如相

見曰晤面。

晦 會。丁 x huey 陰曆

月盡也。●昏暗也。

晨 臣。夕。chern 早也。

皓 號。丁 x haw 日出貌。

亦作皓。

晟 聖。尸 sheng 明也。

覓 險。丁一 x shuan 日氣

弟同昆兒也。

八畫至十一畫

醉 醉。丁 x tzuey 子生

周歲曰醉。

晝 與暗同。

普 浦。夕 x puu 博也。如

普通。●徧也。如普及。

普魯士國簡稱。

景 井。丁一 jing 景

致也。●境遇曰光景。

慕也。如景仰。●古影字。

晰 細。丁一 shih 又平上聲

明也。亦作皙。

晴 情。夕 ching 雨

止雲散也。凡不陰雨皆

曰晴。

晶 京。丁一 jing 精光

也。●水晶之簡稱。

晷 癸。夕 x goei 日影。

智至。虫 jyh 愚之反。

明事理也。又才識也。

晾 亮。夕 liang 就

通風處吹乾之曰晾。

皙 昔本字。

暄 宣。丁一 x shuan 日

暖也。主客酬答曰寒暄。

譬 敏。丁一 min 強也。

暈 韻。丁一 yunn 日月四

周之光氣。●昏厥曰暈。

暉 灰。丁一 hui 日光

父母存在之日曰春暉。

暇 下。丁一 shiah 霞

睽 𠄎。丁一 shya 閒也。

睽 𠄎。丁一 kwei 違也。

睽違。謂相離隔也。

暍 夜。丁一 yeh 傷暑

也。●詞。丁一 heh 熱也。

暑 黍。丁一 shuu 熱也。盛

夏也。

暖 煖。丁一 noan 溫

也。●冷者使熱亦曰暖。

暗案。乃 ann 不明也。

又祕密之意。如暗殺。

陽 羊一尤 yang 日出也。

又晴也。

映與映同。

暎同暖。

暝 名一ノ ming 晦也。

也。命一ノ ming 夜也。

暢 唱一尤 chang 通達也。

也。●充也。酣暢也。

高與皓同。

暫 贊一ノ tzann 不久。

暮 暮一ノ muh 日將入

時。又垂盡之年謂之暮

年。

暱 賦一ノ nih 親近也。

暴 報一ノ bau 凶惡也。

也。●殘害也。●疾也。疾

風曰暴風。俗亦作報。

暴虎空手搏虎也。●通作

去文 x puh 曬也。通作

曝。●表白也。

曝 漢一ノ hann 曝也。

暎 號一ノ haw 明也。

十二畫至十九畫

暎 先一ノ shian 宣

也。暎 暎一ノ shuan 日光升

也。暎 暎一ノ jin 及也。至也。

暨 暨一ノ jin 及也。至也。

曆 利一ノ lih 曆法。推步

以定歲時也。故紀時之

書亦稱曆本。

晬 夜一ノ yoh 亦讀預

曇 談一ノ tarn 雲布也。

瞿 瞿一ノ yuh 佛姓。

瞳 同去文 x forng 瞳

曉 日初出光未盛貌。

曉 小一ノ sheau 天

明日曉。●知也。如曉得

●告知也。如曉諭。

暎 武后名。同照。亦作暎。

暎 厥去文 x twen 日始

出也。

出也。

曠 意一ノ yih 陰而風也。

瞭 料一ノ liaw 明也。

曠 向一ノ shiang 曠

時也。

曖 愛一ノ ay 暗貌。

曙 庶一ノ shuh 曉也。

曠 黑一ノ shiun 日入

餘光。

曜 一ノ yaw 日光也。

照也。●日月五星曰七

曜。分配禮拜日至禮拜

六日。即日曜。月曜。火曜。

水曜。木曜。金曜。土曜也。

曠 蒙一ノ meng 曠曠

日未明也。

曝報。くく baw 曬也。

曠況。くく kuanq 空闊也。●空缺也。

疊疊本字。

隴。龍为くく。long 隴。隴。

曦。西丁一 shi 日色也。

曩。曩上。くく naang 昔時。

曬。洒去。くく shay 曝物也。

日部

日月。くく Yueh 又平聲

詞也。

曲。區くく chiu 又上聲 不直。●屈折之處。鄉僻曰

鄉曲。●隱情曰衷曲。小

技曰曲藝。●樂歌曰曲。

曳。一 yih 牽引之也。

更。●耕くく geng 改也。謂洩便曰更衣。託言

易衣也。●刻漏記時曰

更。●經歷也。●互くく

geng 再也。

曷。何くく her 何也。

書。舒くく shu 書籍也。

●記載也。●書信也。●

字也。●尙書。即書經。

曹。相くく tsaur 獄之

兩曹也。又儕偶也。●官

署名。謂分職治事者。

曼。●萬くく wann 容

色柔美貌。●長也。●

曼。

曼。一 man 曼曼。長遠貌。

會。●層くく tsung 已

然之詞。猶言嘗也。●增

くく tsung 猶重也。如

曾祖。曾孫。●姓。

替。朝。くく tih 廢也。●

代也。

最。醉。くく tzuey 極

也。●謂上考也。如殿最。

鼻。俗曼字。

會。●惠。くく huey 遇

合也。又集合團體曰會

省會等義同。●恰當其

時也。如機會。●悟也。如

體會。●快。くく kuay

清理帳目曰會計。

揭。借。くく jieh 揭來。

猶言去來。

月部

月。晚。くく Yueh 地球

之衛星。陰曆以月繞地

一週為一月。陽曆亦沿

此稱。一年分十二月。

有。●友。一又 You 無之

反。●助辭。如有虞。●與

又同。如言十有五年。

朋。彭文。くく peng 友也。

同門曰朋。●比也。言如

碩大無朋。●五具為朋。

謝人厚贈曰百朋之錫。

服 去反。Fwu 衣服也。

又喪服也。五服。斬衰。齊衰。大功。小功。總麻。服從也。

●從事也。從政曰服官。●服食也。如服藥。

朧 女去。F nind 朔而月見東方也。

●九章算法有盈朧。朧謂不足也。

朔 照。F H shuoh 所去。X H shuoh 始也。

●陰歷。初一日朔。●北方曰朔。

朕 照。出。Jern 我也。天子自稱曰朕。

●謂事物之先幾曰朕兆。

朧 跳上。去。一。么。teau 又去聲。

晦而月見西方也。朗 浪上。去。七。Laang 明也。

●清徹也。如朗誦。望 妄。X 七。Wang 視遠也。

●為人所仰曰望。如名望。●願也。不如意曰怨望。

●陰歷十五日望。朝 招。出。么。Jai 且也。

一日亦曰一朝。朝 彳。Charr 臣見君曰朝。其朝會治事處曰朝廷。故某時代曰某朝。

日期。居一年喪稱期服。朧 照。去。七。Lung 朦朧。月將入也。

朧 照。去。七。Lung 朦朧。朧 照。去。七。Lung 朦朧。

朧 照。去。七。Lung 朦朧。朧 照。去。七。Lung 朦朧。

朧 照。去。七。Lung 朦朧。朧 照。去。七。Lung 朦朧。

朧 照。去。七。Lung 朦朧。朧 照。去。七。Lung 朦朧。

朧 照。去。七。Lung 朦朧。朧 照。去。七。Lung 朦朧。

朧 照。去。七。Lung 朦朧。朧 照。去。七。Lung 朦朧。

朧 照。去。七。Lung 朦朧。朧 照。去。七。Lung 朦朧。

朧 照。去。七。Lung 朦朧。朧 照。去。七。Lung 朦朧。

朧 照。去。七。Lung 朦朧。朧 照。去。七。Lung 朦朧。

朧 照。去。七。Lung 朦朧。朧 照。去。七。Lung 朦朧。

朧 照。去。七。Lung 朦朧。朧 照。去。七。Lung 朦朧。

朧 照。去。七。Lung 朦朧。朧 照。去。七。Lung 朦朧。

朧 照。去。七。Lung 朦朧。朧 照。去。七。Lung 朦朧。

朧 照。去。七。Lung 朦朧。朧 照。去。七。Lung 朦朧。

朧 照。去。七。Lung 朦朧。朧 照。去。七。Lung 朦朧。

朧 照。去。七。Lung 朦朧。朧 照。去。七。Lung 朦朧。

朧 照。去。七。Lung 朦朧。朧 照。去。七。Lung 朦朧。

朧 照。去。七。Lung 朦朧。朧 照。去。七。Lung 朦朧。

朧 照。去。七。Lung 朦朧。朧 照。去。七。Lung 朦朧。

朧 照。去。七。Lung 朦朧。朧 照。去。七。Lung 朦朧。

朧 照。去。七。Lung 朦朧。朧 照。去。七。Lung 朦朧。

朧 照。去。七。Lung 朦朧。朧 照。去。七。Lung 朦朧。

朧 照。去。七。Lung 朦朧。朧 照。去。七。Lung 朦朧。

朧 照。去。七。Lung 朦朧。朧 照。去。七。Lung 朦朧。

朧 照。去。七。Lung 朦朧。朧 照。去。七。Lung 朦朧。

朧 照。去。七。Lung 朦朧。朧 照。去。七。Lung 朦朧。

朧 照。去。七。Lung 朦朧。朧 照。去。七。Lung 朦朧。

朧 照。去。七。Lung 朦朧。朧 照。去。七。Lung 朦朧。

朧 照。去。七。Lung 朦朧。朧 照。去。七。Lung 朦朧。

末 照。去。七。Lung 朦朧。朧 照。去。七。Lung 朦朧。

末 照。去。七。Lung 朦朧。朧 照。去。七。Lung 朦朧。

末 照。去。七。Lung 朦朧。朧 照。去。七。Lung 朦朧。

末 照。去。七。Lung 朦朧。朧 照。去。七。Lung 朦朧。

末 照。去。七。Lung 朦朧。朧 照。去。七。Lung 朦朧。

末 照。去。七。Lung 朦朧。朧 照。去。七。Lung 朦朧。

末 照。去。七。Lung 朦朧。朧 照。去。七。Lung 朦朧。

末 照。去。七。Lung 朦朧。朧 照。去。七。Lung 朦朧。

末 照。去。七。Lung 朦朧。朧 照。去。七。Lung 朦朧。

末 照。去。七。Lung 朦朧。朧 照。去。七。Lung 朦朧。

末 照。去。七。Lung 朦朧。朧 照。去。七。Lung 朦朧。

末 照。去。七。Lung 朦朧。朧 照。去。七。Lung 朦朧。

末 照。去。七。Lung 朦朧。朧 照。去。七。Lung 朦朧。

末 照。去。七。Lung 朦朧。朧 照。去。七。Lung 朦朧。

末 照。去。七。Lung 朦朧。朧 照。去。七。Lung 朦朧。

朱 ① 諸虫×ㄣ正赤色。

② 朱提。讀殊時。見提。

朴 ① 破。父正。木名。皮

入藥。名厚朴。② 與樸通。

朵 ① 縣。父正。duo。花朵。

② 朵殿。謂兩旁凸出者。

朽 ① 依上。ㄣ又 shou。物

腐曰朽。又衰老之義。

机 與几同。

朶 朶。或作朶。

杆 干×ㄣ gan。木挺也。

盾也。② 欄干。俗作欄杆。

朽 烏×ㄣ 聖室之具。通

作坊。

杈 又 彳×ㄣ cha。木之岐

出者。

杉 山口× shan。木名。幹

端直。爲用最繁。

机 務×ㄣ wuh。机阻。不

安貌。② 小凳。俗曰机子。

李 里×ㄣ li。果木名。②

行裝曰行李。

杏 性×ㄣ shing。果木

名。② 銀杏。白果樹。

材 才×ㄣ tsair。木料也。

又通稱物料曰材料。②

與才通。質性也。

村 寸平×ㄣ tsuen。村

落也。② 樸野曰村。

杓 標×ㄣ biau。星

名。北斗柄也。② 明。尸×ㄣ

shuh。詔尸× shaur

同勺。挹流汁器。

杖 ① 賬。出七。jang。老

人所扶以行者。喪禮亦

用之。② 木挺也。如刑杖。

③ 與仗同。憑倚也。

杜 伊×ㄣ duh。木名。甘

棠赤色者。② 杜若。香草。

③ 塞也。如防微杜漸。④

捏造無據也。如杜撰。⑤

本地所產曰杜。如杜布。

杞 起×ㄣ chi。木名。柳

屬。又枸杞。子赤色。根皮

曰地骨皮。皆入藥。

束 厶× shuh。縛束

也。又物一札曰一束。②

師之酬金曰束脩。③ 約

也。約束。要約也。今用爲

管教之義。

杙 意×ㄣ yih。小木樁也。

杠 岡×ㄣ gang。又去聲

旌旗竿也。② 小橋曰杠。

杖 地×ㄣ dih。木特生

末 忙×ㄣ mang。棟也。

条 俗條字。

四畫

杪 秒×ㄣ meau。木末

也。又末端。歲末曰歲杪。

杭 航×ㄣ hang。浙江

縣名。省垣所在。

杯 卑 ㄅㄨㄟ 飲器也。

亦作栝盃。

東 多 ㄉㄨㄥ 方位

名。又主人曰東。●日本

稱東洋。其文曰東文。

杳 咬 一ㄠ ㄩㄠ 冥也。深

遠也。

杵 楚 ㄉㄨ 舂米

之具。又擣衣木槌。

杷 巴 ㄅㄚ 與杷同。

●枇杷也。

柎 奴 ㄋㄨ 木

名。●獄具。手械曰手柎。

杼 柱 ㄓㄨ 杼柚。織

具。杼受經。柚受緯。

松 嵩 ㄙㄨㄥ 木名。

葉如針。有赤松黑松等

種

板 版 ㄅㄢ 片木。又

薄片曰板。●不活動也。

如古板。●拍板。節樂器。

枉 往 ㄨㄤ 曲也。

●屈也。如枉駕。又受屈

曰枉。●勞而無功也。

枋 方 ㄉㄨㄥ 木名。即

檀木。又蘇枋木。省稱蘇

木。其汁為紅色染料。

柿 曉 ㄉㄞ 削下木

片曰木柿。

枌 茨 ㄉㄞ 白榆也。

稱鄉里曰枌榆。

柑 南 ㄉㄞ 木名。其

材可為棟梁。亦作枌楠。

析 紉 ㄉㄞ 又平聲。破

木也。●分也。如析產。

柘 戶 ㄉㄞ 樅柘。交

互其木以止行人。亦稱

行馬。

枕 時 ㄉㄞ 臥

時薦首之具。●

● 以首枕物曰枕。

● 叢集之所。如儒林

● 叢集之所。如儒林

柄 磨 ㄉㄞ 刻木

端以入鑿孔也。今謂意

見不合曰鑿柄。

枚 梅 ㄉㄞ 物一个

也。

果 裏 ㄉㄞ 果實

也。事之結局亦曰結果。

● 勇決也。● 飽也。如果

腹。● 事已驗者曰果然。

枝 知 ㄉㄞ 木之旁出

者為枝。● 其

枝指岐生之指。

枇 皮 ㄉㄞ 枇杷果

木。

● 叢集之所。如儒林

● 叢集之所。如儒林

杲 稿。ㄍㄠ ㄅㄠ。明也。

枿 同析。

杰 俗借為傑。

五畫

枯 哭ㄎㄨ ㄍㄨ。枯槁也。

乾 燥也。

枰 平ㄆㄨㄥ ㄆㄨㄥ。碁局。

枲 喜ㄒㄧ ㄒㄧ。牡麻也。

枳 止ㄓㄧ ㄓㄧ。木名。

實 可入藥。ㄕㄧ ㄕㄧ。

枳 根。

枒 枒。ㄍㄨㄛ ㄍㄨㄛ。枒杖。

枒 消。ㄒㄧㄠ ㄒㄧㄠ。木根。

空也。●飢曰枒腹。

架 價。ㄐㄧㄚ ㄐㄧㄚ。度物之。

器。●房屋兩柱之距離。

曰一架。●加其上曰架。

枷 加ㄐㄧㄚ ㄐㄧㄚ。項械也。

枸 舉。ㄐㄨ ㄐㄨ。木名。

其子可食。●枸櫞。即香。

櫞。●狗。ㄍㄡ ㄍㄡ。枸櫞。

枹 扶。ㄈㄨ ㄈㄨ。擊。

鼓杖也。●包。ㄅㄠ ㄅㄠ。

木名。

柂 意。ㄧ ㄧ。楫也。

柿 世。ㄕㄨ ㄕㄨ。果木名。

俗从街市之市作柿。

柁 柁。ㄉㄨㄛ ㄉㄨㄛ。正船。

之具。在船尾。

柄 並。ㄅㄧㄥ ㄅㄧㄥ。把也。

又政權曰政柄。

柎 夫。ㄈㄨ ㄈㄨ。器物之座。

也。亦與跗同。花之子房。

柏 搨。ㄅㄞ ㄅㄞ。木名。

木名。葉小如鱗。成片形。

某 牡。ㄇㄨ ㄇㄨ。代。

名詞。不指其名曰某。

梅本字。

柑 干。ㄍㄢ ㄍㄢ。果木名。

染 冉。ㄖㄢ ㄖㄢ。又去聲。

染色也。●相習曰染。又。

疾病延及曰傳染。

柔 揉。ㄖㄡ ㄖㄡ。剛之反。

弱也。婉也。●服也。安之。

也。

柘 這。ㄓㄜ ㄓㄜ。木名。葉。

可飼蠶。皮可染黃色。

柙 霞。ㄒㄧㄚ ㄒㄧㄚ。閑猛。

獸之檻。

柚 右。ㄩ ㄩ。果木。

名。文旦。亦柚之一種。

注。ㄐㄨ ㄐㄨ。杼柚。

柜 舉。ㄍㄨㄢ ㄍㄨㄢ。木名。

亦作櫟。●吳語謂櫃為。

柜讀若巨。

柝 唾。ㄉㄨㄛ ㄉㄨㄛ。巡夜。

所擊木也。即梆子。

柞 做。ㄉㄨㄛ ㄉㄨㄛ。木。

名。榦及葉柄間有刺。

柢 底。ㄉㄧ ㄉㄧ。又去聲。根也。

查 ㄉㄞˋ ㄔㄞˊ Y. char 與

槎同。●考察也。檢點也。

同檯。

柩 ㄍㄨㄟˋ ㄐㄧㄡˊ 棺也。

有尸謂之柩。

柬 ㄉㄨㄢˋ ㄐㄧㄢˊ jean 擇也。

今作揀。●與簡同。信札

名刺皆曰柬。

柯 ㄎㄛˊ ㄎㄛˊ ko 斧柄。為人

作媒曰執柯。●榦枝也。

柰 ㄋㄞˋ ㄋㄞˋ nay 果名。即

蘋果。●柰何也。今作奈。

柱 ㄓㄨˋ ㄓㄨˋ ju 屋材之

直立以承梁者。下承以

石。又稱重臣曰柱石。

箏瑟上所以架弦者。

柳 ㄌㄧㄡˇ ㄌㄧㄡˊ lou 木名。

星名。

柴 ㄘㄞˊ ㄘㄞˊ chair 供炊

小木。●燔柴以祭曰柴。

柵 ㄓㄨˋ ㄓㄨˋ jah ㄕㄨˋ sha

亦讀扇。尸乃 shann 豎

竹木爲塞也。

柷 ㄓㄨˋ ㄓㄨˋ juh 樂器。

榘 ㄍㄨㄟˋ ㄉㄨㄥˊ duh 榘柸。斷

木頭。

枱 ㄊㄞˊ ㄊㄞˊ tai 俗借爲檯。

枘 ㄊㄞˋ ㄊㄞˋ sui 俗枘字。

枱 ㄊㄞˋ ㄊㄞˋ sui 同盤。

柿 ㄕㄨˋ ㄕㄨˋ shi 俗柿字。

柒與七同。

六畫

栓 ㄕㄨㄢˊ ㄕㄨㄢˊ shuan 木

釘。又瓶塞也。

栖 ㄒㄧˊ ㄒㄧˊ shi 鳥宿也。

栗 ㄌㄧˋ ㄌㄧˋ li 木名。其

材堅緻。實可食。●與慄

通。●堅也。

栝 ㄍㄨㄞˋ ㄍㄨㄞˋ gua 櫟

栝也。●同檜。

榘 ㄍㄨㄟˋ ㄍㄨㄟˋ ju 尖 ㄐㄧㄢˊ

棟也。

校 ㄐㄞˋ ㄐㄞˋ jiao 枷

也。荷校。謂戴枷。●考試

也。檢點也。●笑。丁一么

shiau 教士之所。●軍

之一部曰一校。又軍官

名。

欂 ㄉㄨㄢˋ ㄉㄨㄢˋ tsyh 門窗上

下闌曰欂欂。

栩 ㄒㄩˇ ㄒㄩˊ shu 櫟也。

●栩栩。活潑貌。

株 ㄓㄨˋ ㄓㄨˋ ju 木幹也。土

下曰根。土上曰株。樹一

本亦曰一株。●罪相連

及曰株連。

枱 ㄊㄞˋ ㄊㄞˋ sui 斗枱。

柱上方木。以承棟梁者。

枱 ㄊㄞˋ ㄊㄞˋ sui 枱。盛

物器。俗稱笆斗。

梅 古名。Jan 梅檀。檀

香之別稱。

核何尸古。Her 胡尸X

者。●與覈通。Lavu 果內硬殼護果仁

根。●與覈通。

根。●與覈通。Gen 植物之

榦在土中者。●事之原

本皆曰根。

格 戈古。gor 正之也。

●感通也。●窮究也。●

法式也。有一定之距離

曰格。畫紙為界曰格子。

●拒也。如格鬪。●阻也。

栽 哉口旁。tzai 移植也。

今謂作育人材曰栽培。

桀 竭尸世。Jye 夏之末

王。又桀黠。桀馬凶暴也。

●與傑通。

桁 恆尸。heng 屋

桁。屋橫木也。●杭尸九

Heng 刑具。大械曰桁。

●與航通。浮橋也。●洗

尸九 hang 衣架也。

桂 貴古。X) gney 木名。

皮供藥用者曰肉桂。多

產於廣西。故廣西稱桂

省。又巖桂。一名木犀。

桃 逃古。taur 果木

名。又謂門下土曰桃李。

枕 光去。X) guanq

織機橫木。又梯之橫木

曰桃。●光 X) guanq

木名。桃榔。

桅 危古。wei 船上懸

帆之竿也。

框 筐尸。kuang 門

檔也。又器物之邊。

案 暗尸。an 几屬。今稱

桌案。●盛食器盤。●考

察也。著書自發意見曰

案。●公事一起曰一案。

桌 捉尸。jio 几案也。

桎 至尸。jyh 足械。

桐 同古。tong 木

名。有數種。梧桐子可食。

桂 桐實可榨油。

桶 兒尸。erl 木耳也。

棧 與筏同。編木為之。以

渡水者。

桑 喪尸。sang 木名。

葉可飼蠶。皮可製紙。●

桑梓。謂鄉里。●桑榆日

落之處。以喻年老。

桓 還尸。hwan 桓桓。

武貌。

桔 借尸。jieh 桔梗。

藥草名。●桔槔。井上汲

水器。

柏 九尸。jeou 烏柏。

木名。子可榨油製燭。

栲 老。乃么 Lao。栲栲。

栢 俗栢字。

栳 同刊。

七畫

杪 所。么X正 suoo 杪櫟。

木名。其材堅實。

梁 沙。尸。 sha 梁棠。木

名。亦作沙棠。

桴 浮。尸。又。 four 桴棟

也。俗稱二樑。夫。尸。又

也。與枹同。編竹木代

舟也。

桶 統。去Xノ toong 方

斛。今稱圓木器曰桶。

椋 郎。乃。七。 Lang 鳴椋。

漁舟擊以馭魚者。

梁 良。乃。七。 Liang 橋也。

又堰水為關孔以捕魚

者。屋材架於柱上端

者曰梁。物體隆起之

部曰梁。如鼻梁等。朝

代名。國名。

梅 眉。尸。 mei 木名。栒

也。果木名。節候名。

東南濱海之地。初夏多

雨。俗謂之梅。字亦作霽。

榔 邦。乃。七。 bang 斲木

或竹筒為之。為號召或

巡更所用。又樂曲中秦

腔。俗曰椰子腔。

楛 故。么X ぐん 手械也。

梓 子。尸。 tzyy 木名。葉

類桐而小。治木器也。

木工曰梓人。鄉里曰

桑梓。橋梓。謂父子。

梔 知。出。尸。 木名。實可

染黃色。

梗 耿。么X げん 草木

枝莖。草木刺人為梗。

故道路不通曰梗塞。桀

驚不馴曰頑梗。大略

曰梗概。

條 迨。去。么X。 tyau 小枝

也。又物之長者。計數曰

條。又文字分段曰條。如

條目。暢達也。如條暢。

蕭條。枯寂之義。

梟 消。尸。 shiau 猛禽。

即鴞。梟食母。故以喻不

孝者。梟首。斬首懸之

木上也。雄健也。又販

私鹽者曰鹽梟。梟盧

擗蒲采名。

栲 呂。乃。尸。 Leu 屋材之

施於簷口者。

梢 燒。尸。 shau 木末。又

舟子曰梢公。

梧 吳。尸。 wu 梧桐。

也。枝梧。猶支持。

魁梧。壯大也。

梭 參 XH suo 織具。以

行緯者。

梯 替平 去一 ti 木階。

械 謝 JI tshieh 借 H 世

Jieh 刑具。又兵器總名。

●術之巧者曰機械。

梱 捆 去一 koen 門中

豎短木爲門限也。

梳 書 P X shu 櫛之齒

疏者。又理髮也。

梵 犯 JI fan 淨行也。

佛寺曰梵宮。僧曰梵衆。

椀 緩 去一 boh 椀椀。

桎 比 去一 bi 桎梏。

桠 加 H Y jia 箸也。

杙 濁 出 X H. jwo 梁上

短柱也。

挺 挺 去一 ting 棍棒。

桷 扶 H 世 jueh 方

椽。

栝 俗 櫟字。

栝 栝 栝本字。

椀 椀 俗夢字。

梨 梨 同梨。

桿 桿 同杆。

杯 杯 與杯同。

八畫

梨 離 方一 li 果木名。其

木可雕刻。故書版曰梨

棗。●劇場曰梨園。

棄 氣 去一 chih 擲去也。

廢而不用曰棄。

棉 眠 去一 mian 植物

名。草本。卽棉花。木本者

稱木棉。絮亦可作裯褥。

棋 其 去一 chy 戲具。弈

者所用。亦作碁。

棍 滾 去一 guenn 棒

也。謂無賴曰棍徒。

棐 匪 去一 fei 輔也。

木名。

棒 蚌 去一 bang 木棍。

棖 成 去一 cheng 門兩

旁長木也。●觸物曰棖。

有所感觸曰棖觸。

棗 早 去一 tiao 果木名。

實有紅黑兩種。

棘 記 去一 jih 多刺灌

木。故路難行曰荆棘。事

難理曰棘手。●急也。居

喪稱棘人。急於哀戚也。

棚 朋 去一 peng 架木

以資覆蓋者。●陸軍以

兵十四人爲一棚。

棟 凍 去一 dong 屋中

正樑。亦以喻人才。

棠 堂 去一 tang 木名。

亦名甘棠。周時召伯聽

訟甘棠下。故沿以稱地

方長官之去思。

棣 地分一 *chi* 棠棣。實

如櫻桃。又唐棣。即郁李。

皆果木名。●借用為兄弟之弟。

棧

●戰。出 *jam* 棧道。山巖架木為梁也。●屯貨及寓客處皆曰棧。

●減。 *h* *jean* 養牲木柵也。

棨 起 *chi* 有衣載。

械 頭 *yuh* 叢生小木。

椴 荃 *chinan* 全

盃 *chyuan* 盃也。

屈木為之。

森 身 *shen* 木多貌。

●幽暗貌。如陰森。●整肅之意。如森嚴。

棲 西 *shi* 歇 *chi* 同栖。息也。●牀也。

棵 科 *ko* 樹木一株為一棵。

棹 照 *jaw* 行舟之具。●與桌同。

棺 官 *guan* 斂屍之具。

焚 焚 *fern* 短梁。●亂也。

椀 果 *guo* 外棺。

椁 晚 *woan* 小盃。

椅 衣 *yi* 木名。●以

一 *yii* 椅子。坐具。

●增文 *pair* 脚踏。●與棒同。

楸 兵 *ping* 楸欄。木名。即椶櫚。

棋 舉 *jeu* 枳棋。果名。俗稱雞距子。

植 直 *yr* 植物。百穀草木總名。●種也。又樹立也。建設也。

椎 垂 *chwei* 擊也。又擊物具。同槌。●椎魯。鈍也。

榎 獨 *ie* 樹木岐出處。亦作枒。

椐 居 *ju* 木名。一名靈壽木。亦借為擇。

椒 交 *jian* 木名。即花椒。古皇后宮中用椒塗壁。故外戚曰椒房。

親。又胡椒。番椒。皆辛辣植物。●山頂曰椒。

椽 啄 *juoh* 擊也。●宮刑曰椽。

棻 分 *fen* 香木。棻棋本字。

椴 與礎同。

椶 與稜同。

棕 俗稜字。

楚 俗楚字。

藥乘本字。

九畫

椰 野平一也。io 爺一也。ye

木名。似椶櫚。產熱帶地。

椶 宗 P X L t z o n g 椶櫚。

木名。幹直上無枝。外皮

如毛。可製用具。

槭 尖 H 一 乃 j i a n 篋也。

今謂信封曰槭。

榘 一 眞 出 一 j e n 斫木

槨 一 與 甚 同。

椽 韻 彳 乃 c h w a n 承

瓦屋材。方曰桷。圓曰椽。

椿 春 彳 乃 c h u e n 木

名。嫩葉可食。俗名香椿。

又樗一名臭椿。大椿爲壽考之徵。故父稱椿庭。

楂 茶 彳 乃 c h a r 水上

浮木。通作槎。

楊 羊 一 乃 y a n g 木名。

似柳。惟柳枝下垂。楊枝

上挺。俗多以楊柳合稱。

楓 風 一 乃 f e n g 木名。葉

經秋而紅。漢宮中植之。

故稱宮禁曰楓宸。

楔 謝 一 乃 s h i e h 門兩

旁所立之木也。●助力

器亦名尖劈。

槩 恭 彳 乃 m u h 車軸之

楸 茂 一 又 m o u 木瓜。

楚 梓 彳 乃 c h u 荆屬。

古以撻不率教者。亦曰

夏楚。●楚楚鮮明貌。●

痛也。如苦楚。●清結曰

楚。●國名。今稱湖南湖

北曰楚。

楛 毳 一 乃 h u 木名。似

荆。可爲矢幹。●器物粗

惡曰楛。讀如苦。

棟 棟 一 乃 l i a n n 木名。

實如小鈴。俗名金鈴子。

楞 稜 彳 乃 l e n g 同稜。亦

連串如錢貫。名榆錢。

楣 眉 一 乃 m e i 兩楹間

所架橫木。又門上橫梁。

故稱人家世曰門楣。

楨 爭 出 一 乃 t e n g 眞 出 乃

楨。楨榦。築牆所立之

木。當兩端者曰楨。

楹 宜 一 乃 s h i u a n 楹

頭。履之模型。

楫 詁 一 乃 j i h 槳也。

楮 一 榮 彳 一 乃 c h u 楮

小木。椿表識事物。曰楮

藥。●恰 彳 一 乃 c h i a h 敵之別名。

又凡事曰業。田產曰業。

作事亦曰業。如業農。又

事已爲也。如業已如此。

●競業。危懼貌。

楮 楚イ× chuu 木名。

似桑。皮可製紙。

樺 灰厂× huai 懸衣

具。直曰樺。橫曰樺。

極 及リ一. jyi 屋脊棟

也。亦爲至高無上意。如

即君位曰登極。●地球

之南北極也。●窮盡也。

楷 皆リ一セ jio 木名。

孔林有之。●凱イカケ

且く一セ chioo 法式也。

楸 稱正書曰楷書。

楸 秋く一又 chion 木名。

其材可爲棋局。

楹 管一ノ. yng 柱也。堂

屋間前兩柱傍無所依

者曰楹。

楮 順 D×r shuenn 闌

檻。縱曰欄。橫曰楮。

椳 威× nei 門樞曰。

椳 由一又. you 柔木也。

椳 移一. yi 衣架。

椳 斷文一ノ. pyan 木名。

椳 椳本字。

椳 俗椳字。

椳 椳或作椳。

楸同梅。

十畫

楸 扶 D×. fvu 楸桑。神

木。通作扶。

榔 郎为尤. lang 又上聲

檳榔。桃榔。皆木名。

榕 榮一ノ. yong 或 E×ノ.

榕 木名。枝垂至地。

又復生根。其蔭極大。

穀 古×× guu 木名。似

楮。亦可製紙。

榛 眞出 r. jen 木名。其

實作苞。仁可食。●榛莽。

梗塞蕪穢貌。

榜 崩去 一ノ beng

進船也。舟人亦曰榜人。

●與榜字同。笞也。●

榜示。一ノ baang 揭示亦曰

榜示。

榦 幹 一ノ gan 榦榦也。

●樹身曰榦。附於榦者

曰枝。●井闌也。亦讀韓

榧 匪 一ノ fei 木名。實

如棗。仁可食。

榨 乍 一ノ jah 榨牀。壓

取汁液之器。

樺 損 一ノ soen 刻木

入竅也。俗曰樺頭。

榮 容 一ノ yong 或 E×ノ.

屋檐兩頭起處曰

榮 ● 草花曰榮。又凡茂盛皆曰榮。● 辱之反。榮華也。● 榮衛血氣也。

榱 吹イX chuei 屋椽。

榱 榱イ世 jyu 又去聲。水上橫木以渡行人者。

● 征稅法。即今之官專賣。

楊 採去Y tah 牀狹長而卑者曰楊。

槁 稿イ么 gao 木枯也。

槃 盤イマ pan 木盤也。

福 戈イ上 ger 大車之輓。

槩 朔イX Hshuoh 長矛。

構 夠イ又 Gow 架屋也。

子承父業曰肯堂肯構。● 成也。附會以成之亦曰構。如構陷。俗作構非。

榴 流イ一又 liou 果木名。

槌 垂イX chuei 棒。槌也。● 同槌。擊也。

槍 槍イ一七 chiang 兵器。亦作鎗。● 籬笆曰槍籬。● 撥イ一 cheng 檣槍。彗星也。

槐 淮イマ hwai 木名。古宮殿植之。以三槐為三公之位。故沿稱卿相。

槐 恍イマ huang 讀書牀也。● 臆懦之稱。

楷 楷梧。與枝梧同。楷故イX guh 楷楸。

榼 腐イHuo 温イuen 榼。果木名。實似木瓜。

槓 讀如貢。槓桿。重學器。槓イ世 jye 杙也。

榭 謝イ一 shieh 臺有屋曰榭。

榼 榼イ上 ker 酒器。榼同楂。水上浮木也。

樹 俗樹字。

橐 俗橐字。

榎 同桌。

榎 與榎同。

榑 同矩。

槩 欠イ一 chian 質。今書之板本亦曰槩。● 蓋イマ gay 平斗斛也。故為齊同意。如一

概 ● 量也。謂人之度量。曰節概。● 梗概。大略也。

械 醋イマ tsuh 租イX tzu 木名。似楓。霜後葉丹。

樛 友イ一 yeou 積薪為祭祀燔燎之用也。

榭 呼イマ hu 木名。俗名大葉櫟。

槩 槩イ一七 jeang 行

船具。大曰槽。小曰槳。

槽 西ㄉㄤˊ tsaur 馬食器。

●凡狹長而陷下處。

皆曰槽。

槿 緊ㄐㄧㄣˊ jin 木槿。

灌木。花朝開暮斂。

椿 莊ㄉㄨㄤˊ juang 擊木幹入土曰椿。

樂 月ㄩㄝˊ yueh 五聲八音總名。

●持。力ㄌㄧˊ lah 喜也。

●喜。一ㄨㄚˊ yaw 好之也。

縱 聰ㄘㄨㄥˊ tsong 宗

樊 凡ㄈㄢˊ farn 樊籠鳥

櫛 書ㄕㄨˊ shu 戶樞也。

樞 書ㄕㄨˊ shu 戶樞也。

樞 書ㄕㄨˊ shu 戶樞也。

樞 書ㄕㄨˊ shu 戶樞也。

籠也。●籬也。

樓 婁ㄌㄡˊ lou 重屋曰樓。

樗 書ㄕㄨˊ shu 木名。俗稱臭椿。質粗鬆。故自謙無用曰樗材。

標 表ㄅㄧㄠˊ bian 木末也。●以物為表記使人共見曰標。●表而出之也。如標題。●人之儀表曰標。

檀 檀ㄊㄢˊ tan 果木名。通作查。

樞 書ㄕㄨˊ shu 戶樞也。

樞 書ㄕㄨˊ shu 戶樞也。

樞 書ㄕㄨˊ shu 戶樞也。

樞 書ㄕㄨˊ shu 戶樞也。

樞 書ㄕㄨˊ shu 戶樞也。

樞 書ㄕㄨˊ shu 戶樞也。

樞 書ㄕㄨˊ shu 戶樞也。

樞 書ㄕㄨˊ shu 戶樞也。

樞 書ㄕㄨˊ shu 戶樞也。

樞 書ㄕㄨˊ shu 戶樞也。

樞 書ㄕㄨˊ shu 戶樞也。

機關。猶言樞紐。

樟 張ㄉㄨㄤˊ jang 木名。即豫章木。材可製器。并可提取樟腦。

模 琴ㄇㄨˊ mu 法式也。

樣 樣ㄩㄤˊ yang 法式也。

榭 會ㄒㄩㄝˊ huey 小館。

榭 會ㄒㄩㄝˊ huey 小館。

榭 會ㄒㄩㄝˊ huey 小館。

榭 會ㄒㄩㄝˊ huey 小館。

榭 會ㄒㄩㄝˊ huey 小館。

榭 會ㄒㄩㄝˊ huey 小館。

榭 會ㄒㄩㄝˊ huey 小館。

榭 會ㄒㄩㄝˊ huey 小館。

榭 會ㄒㄩㄝˊ huey 小館。

榭 會ㄒㄩㄝˊ huey 小館。

榭 會ㄒㄩㄝˊ huey 小館。

榭 會ㄒㄩㄝˊ huey 小館。

槩同概。

十二畫

樨 西ㄒㄧˊ shi 木樨。巖柱。

槭 二ㄉㄩㄝˊ er 木名。酸棗。

樵 喬ㄑㄧㄠˊ chiau 柴也。采薪亦曰樵。

樸 道ㄉㄠˊ pu 又上聲質樸也。

樹 庶ㄕㄨˊ shu 木類總名。●種植也。又建設也。

樺 華ㄏㄨㄚˊ hwa 木名。皮可卷蠟代燭。

樾 月ㄩㄝˊ yueh 兩木交陰之下曰樾。

樾 月ㄩㄝˊ yueh 兩木交陰之下曰樾。

樾 月ㄩㄝˊ yueh 兩木交陰之下曰樾。

樾 月ㄩㄝˊ yueh 兩木交陰之下曰樾。

樾 月ㄩㄝˊ yueh 兩木交陰之下曰樾。

樾 月ㄩㄝˊ yueh 兩木交陰之下曰樾。

樾 月ㄩㄝˊ yueh 兩木交陰之下曰樾。

樾 月ㄩㄝˊ yueh 兩木交陰之下曰樾。

tsuey 冰牀曰雪橇。

橘 菊 41. jyü 果名。

橈 ① 闊 5. nau 曲也。

枉屈也。② 屈 曰 5. tau

楫也。如泊舟曰停橈。

橋 喬 6. chyau 橋

梁也。木名。稱父子曰

橋梓。俗亦作喬。

橐 陀 6. t'wo 又去聲

囊也。無底曰橐。駱駝亦

名橐駝。

撐 撐 6. cheng 斜柱

也。亦讀倉。今作撐。

橦 同 6. t'ong 木

名。可織布。

橙 臣 6. cheng 果

名。類橘。實圓。色黃。味酸。

槪 插 4. se. jyue 亦作

槩。小木椿也。馬銜也。

斷木曰槪。

機 几 4. ji 弩所以發

矢者。亦為器之主。發動

而靈巧者之通名。智

巧也。如機變。要也。如

機密。時會也。如乘機。

橡 向 1. shiang 山

果名。櫟實也。像皮或

作橡皮。樹膠所製。

橢 受 6. t'uo 橢圓。

狹長之圓。

橫 ① 伍 1. heng

縱之對。物之廣度。平

置曰橫。書法平畫亦曰

橫。② 恆 去 1. hong

恃勢力而不順理也。

檄 敢 6. gan 檄

檄。以居也。

樽 同 酒 尊 之 尊。

撫 同 模。

叢 俗 叢 字。

櫛 俗 櫛 字。

十三畫至十四畫

檀 談 6. tan 木名。又

檀香木。產熱帶地。作香

料用。紫檀。材堅色赤。製

器用之。淺赭色也。如

檀口。

隳 尹 1. yin 隳栝。正

邪曲之器。

檄 几 4. ji 徵召曉諭

之文書。

樵 最 平 1. zui 樵

李。李之佳者。又地名。即

今嘉興。

檉 撐 6. cheng 木名。

即觀音柳。俗稱西湖柳。

檉 琴 6. chin 林檉

果名。俗稱花紅。

檔 當 去 6. dang 檔木

框檔也。又案牘稱檔案。

檐言一之。yan 屋檐也。

亦作簷。

檜 怪。《X》方 guay 桂。《X》

檜 guoy 木名。柏葉松身。

檜 甲。4-1-y. jea 山楸。

檜 情。《X》-1-y. chyng 弓。

匣 ●燈架。

檢 減。4-1-y. jean 書表。

之簽 ●檢點也。

檣 騎。《X》-1-y. chyang 桅。

竿也。

檣 檣。或作檣。

檣 同。檣。

檣 同。檣。

檣 同。檣。

檣 楫本字。

檣 桃。玄。tau 檣机。惡。

獸。以喻凶人。

檣 臺。玄。fair 今謂桌。

曰檣。省作枱。

檣 寶。夕。bin 檣榔。木。

名。其實入藥消食。

檣 寧。夕。ning 檸檬。

果木名。皮可製油。●檸。

頭猶棒頭。

檬 黎。夕。meng 檸檬。

●檬果。亦曰芒果。

檻 減。4-1-y. jean 軒窗。

下為檻曰闌。以板曰檻。

●木籠也。逮捕罪人者。

曰檻車。

檠 謂。《X》-1-y. ching 苜麻。

檠 眼。一之。yeau 山桑。

也。材可為弓。

櫃 桂。《X》-1-y. guoy 藏物。

具。小曰匣。大曰櫃。

櫂 同棹。

櫂 同凳。

十五畫至廿一畫

櫓 魯。夕。luu 大盾也。

●進船之具。在船旁潑。

水者。亦作櫓。

欄 閩。夕。lan 木名。其。

材性堅。有花文者曰花。

欄 ●椶欄。

櫛 榮。夕。se. jyo 梳篦。

總名。又理髮曰櫛。

囊 高。《X》-1-y. gau 所以斂。

藏兵器者。

櫛 伊。夕。duh 藏物之。

具。匣之小者。

櫛 元。夕。yuan 枸櫞。

即香櫞。

櫛 利。夕。lih 木名。實。

即櫛子。

櫛 除。夕。chwu 藏物。

之具。本作廚。

櫛 盧。夕。lu 櫛櫛。柱。

上方木。●木名。

櫛 同。櫛。櫛也。

櫛 同。櫛。櫛也。

櫪 利。方一 lin 養馬之所。

槩 朱史。方一 ju 小木椿。

槩 趨。方一 chen 棺也。

槩 臬。方一 se nieh 木已

伐處。所生新芽曰萌槩。

櫳 龍。方一 long 窗牖。

櫳 舉。方一 jou 木名。材

質堅緻。俗作櫳。

櫳 陵。方一 ling 窗檻

闌干等之雕有孔隙者。

櫻 英。方一 ing 櫻桃果

木。古曰含桃。

欄 闌。方一 lan 欄杆也。

又養牲之圈。

構 竅。方一 boh 構櫨。

櫪 產平。方一 chan 櫪槍。

櫪 門。方一 shuan 關

門機。

櫪 同櫪。

櫪 柚或作櫪。

權 全。方一 chyuan 稱

錘也。又稱量之也。

道之常者為經。反經合道

曰權。○暫代曰權。○勢

力也。如權柄。○頰骨也

本作頰。

欒 鸞。方一 luan 欒欒。

瘠貌。○團欒。圓也。

欒 羅。方一 luo 杪欒。

欒 覽。方一 laan 欒欒果

木名。

櫪 器。方一 bah 柄也。

欒 同欒。

欠部

欠 茨。方一 chian 張

口舒氣也。如欠伸。○不

足也。負人財亦曰欠。

次 則。方一 tsyn 等級也。又

最上者以下曰次。順序

而下亦曰次。○一回曰

一次。○舍也。住宿其處

曰次。○處所也。如旅次。

欣 心。方一 shin 喜也。

欬 鐘。方一 kay 逆氣也。

如欬嗽。○警欬。謂聲音

笑貌。

欲 口。方一 yuh 貪念也。

嗜好也。通作慾。○將然

之詞。如言欲雨欲雪。

歎 細。方一 shih 歎歎。悲聲。

歎 哀。方一 ai 歎聲。

歎 乃。方一 ao 歎乃。

歎 俗歎字。

欺 妻。方一 chi 詐也。

陵也。如欺負。

欽 親。方一 chin 敬也。

尊敬皇帝之詞。

款 寬上。方一 koan 誠

也。志純一曰愜款。投誠

曰納款。○叩也。如款門。

●留也。如款客。●條目也。亦指賬目言。故經費

日款。●書畫標題曰款。

飲。坎。了。乃。kaan 坑也。●

飲。然。不。滿。足。貌。

歎。序。丁。丁。shinh 忽也。

歎。同。猗。

又。y。cha 盟誓歎

血也。亦讀囊。

歎。心。丁。丁。shin 神享

也。●貪也。如歎羨。

歇。調。丁。丁。shieh 又平聲

止也。

歎。于。丁。丁。yu 巴人歌。

歎。久。く。ん。chiann

又上聲。歲不豐登也。凡不

滿曰歎。如抱歎。

歌。哥。古。古。o。長引其聲

以合音節曰歌。●詩之

一體。

歎。炭。去。乃。tann 讚歎也。

古歎美字作歎。悲歎數字

作嘆。今通用。

歐。謳。又。ou 吐也。●歐

羅巴洲之簡稱。

歎。飲。本。字。

歎。虛。丁。丁。shin 歎歎。

歎。細。丁。丁。shih 同吸。●

歎。安。徽。縣。名。亦。讀。攝。歎。與。噴。同。吹。氣。也。

歎。與。歎。同。

歎。俗。譌。為。斂。

歎。于。丁。丁。yu 語已之詞。

疑而未定也。

歎。與。嘯。同。

歎。歎。多。乃。chuoh 飲也。

歡。嘆。平。乃。huan 喜

樂也。

止部

止。紙。止。jyy 停也。禁

也。●與趾通。容止。猶言

首足。謂儀表也。又舉動

曰舉止。●僅也。

正。政。止。jeng 是也。適當也。●物體以所向

為正。他面為反。●無私

曲也。如正人。●本位曰

正。如數學之正負。職事

之正副。●助詞。有即此

之義。●爭。止。jeng 歲

之首月曰正月。亦讀去

聲。●射的曰正鵠。

此。次。上。乃。tsyy 彼之對。

指定之詞。

步。布。乃。puh 徒行也。

兩足相距曰步。●境地

也。如進步。●量法。五尺

為步。●泊船處也。通作

埠。●國運曰國步。武。五。乃。wu 文之對。

以力服人曰武。●足迹。歧其く。chi yi 歧路也。

又事之錯出者。

歪 外平×旁 uai 不正也。

澀 澀本字。

歲 碎。z x \ suey 年也。

●歲星即木星。

歷 利。方一 lih 過也。如

經歷。●曆法字亦作歷。

歸 圭くく。Guei 還也。

●還物也。又致物於人。

如歸罪。●出嫁曰子歸。

歹部

歹 帶上。方歹 dao 沿用

為好歹字。

止部

歹部

受部

死 四上。z syy 失其生命

曰死。又不活動。如死水。

歿 眠。hi moh 死也。

殁 咬。一x yeau 短命也。

殞 同歿。

殒 祖。t x tzuu 死也。

殃 央。一七 iang 禍也。害

也。

殄 天上。去一乃 toan 又去聲

盡也。絕滅之意。

殆 代。方歹 day 又上聲危

也。●疲也。●助詞。難必

之義。

殉 訓。t t shiunn 用

人從葬。●忘身從物曰

殉。如言烈士殉名。

殊 受尸。shuu 書尸

shu 絕也。斬首曰殊死。

●別異也。●有甚字意。

殍 隱。父一x Peau 餓

死曰殍。

殖 直出。j y 孳生也。●

生利曰殖。

殘 醫。方歹。tsarn 惡也。

傷害也。●餘也。如殘年。

●缺失也。如殘疾。

殛 几。一 ji 誅戮也。

殞 允。t y 殁也。

殯 進。一 jinn 餓死者。

殤 商。尸尤 shang 未成

人喪也。

殫 單。方歹 dan 盡也。

殞 意。一 yih 死也。

殭 江。一七 jiang 動物

死而不腐也。或作僵。

殮 練。方一 liann 殮殮

也。亦作斂。

殯 靈。一 r binn 已殮

未葬也。

殯 獨。方歹 dwu 胎敗也。

殲 尖。一 r jian 盡也。聚

而殲旃。謂盡殺之也。

受部

受 叔。尸。shuu 兵器。

長一丈二尺。無刃。

受部 母部 比部 毛部

一一一

段 斷。分。又。duann 緞

殿 唐。分。又。diann 天子之堂曰殿。

詞古亦作無。謀。又。nou 母道。冠名。

比利時國簡稱。比。一。bih 親近也。如朋

本字。分計物之部位

子之堂曰殿。典。分。又。dean 軍後曰殿。考課

母。其。又。moou 母。又。nuu 父母也。凡物由

之而生者曰母。如母財。禽獸牝者曰母。

曰段。如地段。

之高下曰殿最。

每。美。一。meei 常也。

比。近也。如比鄰。相

殷 因。一。in 盛也。如

毀。一。x。hoei 壞也。

之而。生者曰母。如母財。

言類類。皮。又。pyi 臯比。虎皮也。指講席言。

殷富。朝代名。情誼

居喪過哀曰哀毀。嘗

數也。各也。

毗。皮。又。pyi 輔也。

周至曰殷勤。一。一。yan 赤黑色。一。尹。一。yiu 雷聲。

毅。意。一。yih 果決也。

毘。皮。又。pyi 輔也。

毘。皮。又。pyi 輔也。

殺 沙。尸。she 戮也。

毘。偶。又。ou 鬪毘也。

毘。皮。又。pyi 輔也。

毘。皮。又。pyi 輔也。

又致之死也。酒去。尸。shay 衰也。遞減也。

毘。段。分。又。duann 卵

毘。皮。又。pyi 輔也。

毘。皮。又。pyi 輔也。

殼 陸。丁。止。ker 闕。口。世

不成鳥也。

毘。皮。又。pyi 輔也。

毘。皮。又。pyi 輔也。

殺 文。一。shyau 雜。一。yau 錯雜也。同肴。

毘。科。丁。止。ke 卵孚也。猶

毘。皮。又。pyi 輔也。

毘。皮。又。pyi 輔也。

chueh 物皮之堅硬者。

言出殼。

毘。皮。又。pyi 輔也。

毘。皮。又。pyi 輔也。

殺 文。一。shyau 雜。一。yau 錯雜也。同肴。

毘。科。丁。止。ke 卵孚也。猶

毘。皮。又。pyi 輔也。

毘。皮。又。pyi 輔也。

殺 文。一。shyau 雜。一。yau 錯雜也。同肴。

毘。科。丁。止。ke 卵孚也。猶

毘。皮。又。pyi 輔也。

毘。皮。又。pyi 輔也。

殺 文。一。shyau 雜。一。yau 錯雜也。同肴。

毘。科。丁。止。ke 卵孚也。猶

毘。皮。又。pyi 輔也。

毘。皮。又。pyi 輔也。

殺 文。一。shyau 雜。一。yau 錯雜也。同肴。

毘。科。丁。止。ke 卵孚也。猶

毘。皮。又。pyi 輔也。

毘。皮。又。pyi 輔也。

殺 文。一。shyau 雜。一。yau 錯雜也。同肴。

毘。科。丁。止。ke 卵孚也。猶

毘。皮。又。pyi 輔也。

毘。皮。又。pyi 輔也。

殺 文。一。shyau 雜。一。yau 錯雜也。同肴。

毘。科。丁。止。ke 卵孚也。猶

毘。皮。又。pyi 輔也。

毘。皮。又。pyi 輔也。

●粗糙者曰毛。如毛坏。

●毫釐之毫。俗省作毛。

毳 俗氈字。

毳 戎曰Xノ。rong 細毛。

毫 豪厂么。hair 長銳毛。

也。●度衡法。十絲曰毫。

粵語銀圓一角曰一毫。

●筆謂之毫。●纖細也。

如毫末。又絕無曰毫無。

毬 求く又。chyau 蹴

踘戲具。即今皮球。●圓

形團結者皆謂之毬。

毳 坦。去多 taan 毛席。

毳 毳。去Xノ tsuey 鳥

毳 毛厂么。man 毳毳。猶

言煩悶。

毳 見。4一マ jian 足蹴

之戲具。俗稱毳子。

毳 迂口 in 毳毳。

毳 離为。一。ii 犛牛尾

也。

毳 三マ san 毛長貌。

毳 徹。イ七 chang 析羽

為裘也。如鶴毳。

毳 充。口Xノ rong 毛

細密也。

毳 同去Xノ。torng 毳毳。

毳 古出マ jan 蹂毛成

片曰毳。

毳 燥。マ么 saw 毳毳。

毳 蒙。マ。meng 毳毳。

散毛貌。

毳 器。マ。chyu 毳毳。

織毛褥。古以為地毯。

氏部

氏 世。マ。shyh 氏族

也。古專家學。專職稱氏。

如老氏。太史氏。●婦人

稱氏。●至。世。jyh 闕

氏。匈奴后。月氏。西域國。

氏。●底。分。一。di 根本

也。●低。分。一。di 古西戎

部落。●星名。

民 眠。マ。min 人類

屬於政治權之下者謂

之民。

氓 蒙。マ。meng 忙。マ。

mang 民也。遊民曰流

氓。

气部

气 氣。マ。chih 氣本字。

氛 分。マ。fen 氣也。

氣 器。マ。chih 呼吸之

息也。●無形質而相感

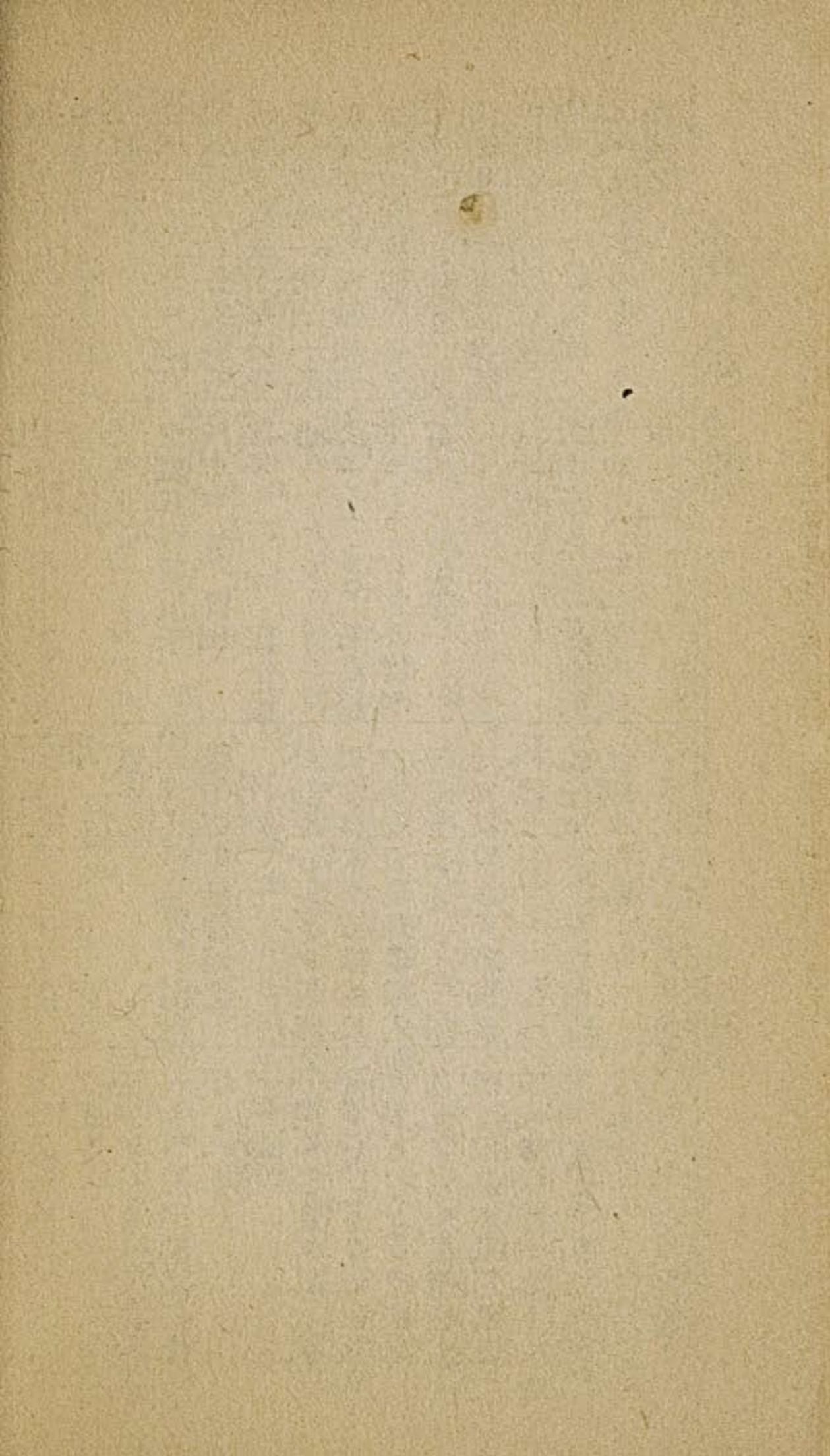
應者曰氣。如氣運。●節

候也。●憤懣曰氣。

氳 因。マ。in 氳氳。天地

合氣也。

氳 允平。マ。in 氳氳。



池。 洑 九X馬。 wen 洑瀾。泣

貌。

四畫

汨 一 謎。 一 mih 汨羅

江。在湖南湘陰縣。楚屈

原投水處。 古。 Xgen

汨沒。銷滅也。 汨汨。波

浪聲。 汨沒汨汨字。亦

混作汨。汨音逸。治水也。

汶 問。 X 一 wen 水名。

在山東。

汪 往平。 X 七 wang 深廣

也。

納 容。 日X 一 rney 水曲

汰 太。 去旁 tay 太過也。

如奢汰。 去其無用者

曰汰。如淘汰。

汲 几 一 ji 又去聲 取水

於井也。考古曰汲古薦

引曰汲引。皆以汲井為

喻。 汲汲。急也。

汧 辨。 夕 一 bian 古

水名。今河南稱汧。

決 掘。 日 一 se 去水

之雍塞也。 又河隄潰

壞曰決口。 判斷也。

一定不移曰決。如決意。

汽 氣。 一 chih 水氣也。

汽船。汽車。皆用水蒸氣

之力。故名。

汾 焚。 日 一 fern 山西水

名。入黃河。

沁 寢去。 一 chin 山西水名。入黃河。

沂 彩。 一 yi 山東水名。

入運河。

沃 暹。 X 一 woh 灌溉。

溼潤肥美之意。如沃土。

沅 元。 日 一 yuan 湖南

水名。入洞庭湖。

沆 抗去。 一 hang 沆瀣。

露氣也。人之志氣相合。

亦曰沆瀣一氣。

沈 眼。 一 一 yeau 古濟

水之源。

也。又溺於嗜好曰沈迷。

深藏不露之意。如沈

潛。 審。 日 一 sheen 姓。

沌 吞去。 夕 一 tuenn 混

沌。未開闢之貌。

沐 暮。 一 一 muh 濯髮也。

受恩優渥。謂之沐恩。

沒 脈。 一 一 moh 沈溺也。

死也。亦作歿。 無也。

又讀梅。 盡取之也。

吞取人物曰乾沒。 隱

也。如忽隱忽見曰出沒。

沓大。分Y dahn 沓。去Y

沓。重複也。多也。

沓。免。一。一。一。mean 水

名。即漢水。●水流貌。

冲。充。多。X。L。chong 衷

懷虛靜也。如謙冲。●俗

用與衡通。高舉也。如言

一飛冲天。又衝犯。亦作

冲犯。●以水注入曰冲。

沙。砂。尸。Y。sha 石之細

碎者。●淘汰亦曰沙汰。

●聲破而嘶也。讀去聲。

本作嘎。

泚。止。虫。JYY 小渚也。

沛。配。父。入。poy 沛然。盛

大流行之貌。●顛沛境

遇潦倒也。

沉。俗沈字。

沫。脈。一。H。moh 水面

泡沫也。

沫。妹。一。入。mey 古地

名。殷之都。

沫。庶。尸。X。shuh 沫陽

江蘇縣名。

沮。句。尸。口。jinh 沮

下濕之地。●舉。尸。口

止之也。●敗壞也。

沱。陀。去。尸。H。two 江之

別流。●滂沱。

河。何。尸。士。her 黃河源

出青海。經甘肅。陝西。山

西。河南。直隸。山東。入於

海。共長八千八百餘里。

又為水之通稱。●河漢

天河也。

疹。利。力。一。lih 惡氣

也。●天去。去。一。尸。tiam

陵亂也。

沸。廢。尸。入。foy 煮流質

至發氣泡為沸。

油。由。一。又。you 液體之

可燃者。●油然。盛貌。●

俗謂浮滑曰油。

治。池。尸。CHYT 理之

也。如國治。●至。尸。JYH

理也。如治國。●地方長

官所駐地也。如省治。

沼。爪。虫。么。jao 池也。圓

曰池。曲曰沼。

沽。孤。X。X。gu 直隸水

名。白河之口。曰大沽口

●賣也。又賣酒之人。

沾。占。虫。尸。jan 漬也。濡

也。又謂利澤及人曰沾

溉。●輕佻也。如沾沾自

喜。亦讀如帖。

沿。沿。尸。尸。yan 緣水而

下也。在水邊亦曰沿。如

沿江。循也。如言相沿。

成例。

況。音。ㄉㄨㄥˋ。kuang。比

況也。昂狀也。語詞。

如況乎。況且。謂於本意

之外更增一意也。

泝與溯同。

洞。音。ㄉㄨㄥˋ。jeong。遠

也。又深廣貌。

泄。音。ㄒㄩㄝˋ。yih。一

泄泄。怠緩貌。

洄。音。ㄏㄨㄞˊ。chyou。秋。又

洄。音。ㄏㄨㄞˊ。chyou。秋。又

洄。音。ㄏㄨㄞˊ。chyou。秋。又

放蕩曰淫洄。

泉。音。ㄑㄩㄢˊ。chyan。水

源也。古謂錢曰泉。

泊。音。ㄅㄛˊ。boh。舟附

岸也。默無爲也。如澹泊。湖

澤曰泊。

泌。音。ㄇㄧˋ。bih。河南水

名。流質之物。由微孔

逼壓而出曰泌。

泐。音。ㄌㄛˋ。loh。石解也。

泐。音。ㄌㄛˋ。loh。石解也。

泐。音。ㄌㄛˋ。loh。石解也。

泐。音。ㄌㄛˋ。loh。石解也。

泐。音。ㄌㄛˋ。loh。石解也。

泐。音。ㄌㄛˋ。loh。石解也。

泐。音。ㄌㄛˋ。loh。石解也。

泓。音。ㄏㄨㄥˊ。hong。深

廣水貌。

泔。音。ㄉㄨㄢˊ。gan。米汁。

法。音。ㄉㄨㄢˊ。fae。又去聲。凡

有定式可遵守者曰法。

則效也。如師法。釋

氏謂講道曰說法。法

蘭西國簡稱。

泐。音。ㄌㄛˋ。lah。水名。

泐。音。ㄌㄛˋ。lah。水名。

泐。音。ㄌㄛˋ。lah。水名。

泐。音。ㄌㄛˋ。lah。水名。

泐。音。ㄌㄛˋ。lah。水名。

泐。音。ㄌㄛˋ。lah。水名。

泐。音。ㄌㄛˋ。lah。水名。

泛。音。ㄉㄢˋ。fan。浮也。

如泛舟。不切實曰泛。

非專指一事亦曰泛。

泠。音。ㄌㄩㄥˊ。ling。泠泠。

清涼之意。杭州西湖亦

稱西泠。

泡。音。ㄆㄠˋ。pau。水上浮

漚也。因傷而表皮浮起

亦曰泡。以水浸漬也。

讀去聲。

波。音。ㄅㄛ。bo。水紋也。風

波。喻人事之不寧靜。又

起伏如波者曰波。如寫

字之波磔。推而漸及

之意。如言波及波累。

奔波。謂奔走勞苦。

泣。氣。く一 chih 無聲。

之哭曰泣。

泥。一 尼。了。一。 ni 泥土。

也。一 膩。了。一。 ni 拘泥。

注。註。出。×。 ju 灌入也。

●意所嚮曰注。●解釋

文辭曰注。亦作註。●記

載也。又登錄商品曰注。

册。●傾囊以博曰孤注。

又謂一宗曰一注。

泮。判。父。乃。 pan 泮水。

學宮之水也。●散也。冰

解謂之冰泮。

泯。敏。一。一。 min 又平聲。

盡也。泯沒。消滅殆盡也。

泰。木。去。乃。 tay 大也。●

亨通也。●奢侈也。●安

也。如言天君泰然。

泱。一 央。一。七。 yang 泱泱。

水深廣。●一 盞。七。 ang 泱

泱。廣大貌。

泳。用。一。一。 yong 潛行

水中也。

洙。立。丁。乃。 shuan 流

洙貌。

洙同淚。

六 畫

洄。回。一。×。一。 hwei 溯洄。

逆流而上。●水流轉貌。

洿。見。一。一。一。 jian 再

也。歲屢荒曰洿饑。

洋。羊。一。七。 yang 大海曰

洋。世界分五大洋。即太

平洋。大西洋。印度洋。南

冰洋。北冰洋。●洋洋流

動充滿之意。●俗謂外

國曰洋。洋錢亦簡稱洋。

洌。列。一。一。一。 lieh 水清。

洛。持。一。乃。一。 leh 落。一。×。一。 luo

陝西水名。至河南

入河。

洒。晒。上。一。乃。 shao 與

灑通。灑掃亦作洒掃。●

喜。一。一。 shi 與洗同。

洑。什。一。×。 fuh 洑流也。

洗。喜。一。一。 shi 滌也。又

辯誣曰洗刷。●承水器

名。●竭盡無餘曰洗。如

言囊空如洗。

洙。受。一。×。 shu 朱。出。×

一。一。 shu 山東水名。洙泗之

間。為孔子講學之地。

洚。降。一。一。一。 jiang 水

不遵道也。亦讀紅。

泊。記。一。一。一。 jih 又上聲

及

也。●肉汁也。

洞。凍。一。×。一。 dong 深穴

也。又孔也。●貫澈也。如

稱人之明察曰洞鑒。

洩 ① 移一。yi 鼻液也。

洩 ② 音一 yih 舒散也。

洩 ③ 音一 yih 利亞洲。

洩 ④ 音一 sh. shyan 水名。在直隸。

津 ① 與涕同。

津 ② 今作一 jin 濟渡處也。

洩 ④ 音一 shieh 水漏也。又祕事外露曰漏洩。亦作泄。

洩 ⑤ 音一 shiong 洩水之聲勢也。亦讀上聲。

洩 ⑥ 音一 shiun 信也。

潤也。以財分潤曰津貼。

洪 ① 音一 hong 大也。

活 ① 音一 hwo 生也。養生之事曰生活。

洩 ⑦ 音一 shiun 洩而兒。連洩。流涕貌。

洩 ② 音一 shieh 洩亦作泄。

洩 ③ 音一 shieh 洩亦作泄。

活 ② 音一 hwo 生也。養生之事曰生活。

洩 ⑧ 音一 shiun 洩而兒。連洩。流涕貌。

洩 ③ 音一 shieh 洩亦作泄。

洩 ④ 音一 shieh 洩亦作泄。

活 ③ 音一 hwo 生也。養生之事曰生活。

洩 ⑨ 音一 shiun 洩而兒。連洩。流涕貌。

洩 ④ 音一 shieh 洩亦作泄。

洩 ⑤ 音一 shieh 洩亦作泄。

洩 ⑥ 音一 shieh 洩亦作泄。

活 ④ 音一 hwo 生也。養生之事曰生活。

洩 ⑩ 音一 shiun 洩而兒。連洩。流涕貌。

洩 ⑤ 音一 shieh 洩亦作泄。

洩 ⑥ 音一 shieh 洩亦作泄。

活 ⑤ 音一 hwo 生也。養生之事曰生活。

洩 ⑪ 音一 shiun 洩而兒。連洩。流涕貌。

洩 ⑥ 音一 shieh 洩亦作泄。

洩 ⑦ 音一 shieh 洩亦作泄。

洩 ⑧ 音一 shieh 洩亦作泄。

活 ⑥ 音一 hwo 生也。養生之事曰生活。

洩 ⑫ 音一 shiun 洩而兒。連洩。流涕貌。

洩 ⑦ 音一 shieh 洩亦作泄。

洩 ⑧ 音一 shieh 洩亦作泄。

活 ⑦ 音一 hwo 生也。養生之事曰生活。

洩 ⑬ 音一 shiun 洩而兒。連洩。流涕貌。

洩 ⑧ 音一 shieh 洩亦作泄。

洩 ⑨ 音一 shieh 洩亦作泄。

活 ⑧ 音一 hwo 生也。養生之事曰生活。

洩 ⑭ 音一 shiun 洩而兒。連洩。流涕貌。

洩 ⑨ 音一 shieh 洩亦作泄。

洩 ⑩ 音一 shieh 洩亦作泄。

洩 ⑪ 音一 shieh 洩亦作泄。

活 ⑨ 音一 hwo 生也。養生之事曰生活。

洩 ⑮ 音一 shiun 洩而兒。連洩。流涕貌。

洩 ⑩ 音一 shieh 洩亦作泄。

洩 ⑪ 音一 shieh 洩亦作泄。

活 ⑩ 音一 hwo 生也。養生之事曰生活。

洩 ⑯ 音一 shiun 洩而兒。連洩。流涕貌。

洩 ⑪ 音一 shieh 洩亦作泄。

洩 ⑫ 音一 shieh 洩亦作泄。

活 ⑪ 音一 hwo 生也。養生之事曰生活。

洩 ⑰ 音一 shiun 洩而兒。連洩。流涕貌。

洩 ⑫ 音一 shieh 洩亦作泄。

洩 ⑬ 音一 shieh 洩亦作泄。

活 ⑫ 音一 hwo 生也。養生之事曰生活。

洩 ⑱ 音一 shiun 洩而兒。連洩。流涕貌。

洩 ⑬ 音一 shieh 洩亦作泄。

洩 ⑭ 音一 shieh 洩亦作泄。

洩 ⑮ 音一 shieh 洩亦作泄。

活 ⑬ 音一 hwo 生也。養生之事曰生活。

洩 ⑲ 音一 shiun 洩而兒。連洩。流涕貌。

亦曰流光。●舊刑法有流刑。謂放逐遠地也。

浙。這。出。亡。jeh。江名。在浙江省。下流入海。

浚。與濬同。

浜。屬上。夕。beeng。邦。夕。水曲不通行處。

泥。駢。彳。X。H。chuoh。人名。夏時寒國之君。

淳。無。夕。正。boh。奮興貌。

浣。曉。尸。X。Z。huann。垢也。●古十日一休沐。謂之浣。如上旬曰上浣。浣。意。一。Y。H。濕也。漬潤也。

浦。普。父。X。P。u。水濱也。

浩。號。尸。么。hav。浩浩。大水貌。●多也。

涸。吞。夕。X。Z。tuen。太歲在申曰涸灘。●元平。

浪。郎。去。夕。七。lang。波也。放浪。猶放蕩。浪子。無業者。●郎上。夕。七。lang。孟浪。猶冒昧。●郎。夕。七。浪。滄浪。水名。

湮。讀如里海里也。合中國二里二分二厘弱。

湮。更。夕。Z。heng。古水名。即今蘄運河。

浮。呼。尸。又。four。又音扶。沈

之反。又虛也。如浮泛。●過也。如言人浮於事。

浴。預。尸。Y。H。洗身也。

海。呼。尸。hao。百川所會歸也。物聚處亦曰海。

浸。進。尸。一。jin。水漬物也。●漸也。如言國勢浸盛。讒言由漸而入曰浸潤。

浹。皆。尸。一。se。斜。尸。一。se。濡染深透之意。●周匝也。十二日曰浹辰。

浼。美。尸。一。mei。汚也。●以事託人曰浼。

涘。配。父。入。pei。古水名。即今大同江。

涂。同塗路也。

涅。審。尸。一。se。nieh。染黑之物。●梵言死曰涅槃。

涇。京。尸。一。jing。陝西水名。與渭水合。涇濁渭清。故分別清濁曰涇渭。

消。審。尸。一。se。shiau。滅也。●散也。溶解也。●音信曰消息。

涉。射。尸。一。sheh。又平聲。渡水也。●相關連曰涉。如交涉。

忍。登。尸。一。nean。渙忍。