

*Primary And Middle School
Education of China*

師範學校員生
中小學教職員
必備

怎樣辦理中小學

潘宗堯著



*Primary And Middle School
Education of China
By Pan Tsung Yao*

學用政行校學
學小中理辦樣怎
著堯宗潘

社版出教文國中



自序

威爾斯 (Wells: outline of history revised 1931) 嘗言：「歐洲史學家盛讚羅馬文明，其實羅馬盛世不過兩百多年；與我國同時之漢代相比，僅爲世界史上之一小頁。羅馬已早淪亡！而中華民族之所以能始終存在；分而又合，合而又分，有時被侵畧者所征服，有時同化侵畧者；卽因爲愚昧之羅馬帝國，不知教化人民，而中國之漢朝已設太學，郡國學和選舉孝悌茂才，眼光遠大，在能樹立數千年來之國族文教」。

中小學爲國家之根本，二者息息相關，尤以小學教育，更爲本文所偏重。吾國自二十九年元旦起，行政院公佈隨新縣制之實施：「以鄉鎮爲中心，各保設保校，普遍推行義務教育及失學民衆補習教育」；將現階段之六年制小學，更改爲國民學校。除國策與政令上有所不同外，學校本身尙無多大變革，且國內外私校多沿用舊稱，故本文仍以中小學名之。

作者此次來海外辦學，深感教育用書之缺乏；乃檢舊篋中未竟殘稿，據數十年來在國內辦學之經驗，刪除理論，注重實用，務使讀者一冊在手，中小學行政一目瞭然。茲因拙著在海外發行，對於私校提供參考資料特多，不過中小學教育範圍之廣，事務之繁，其間難免遺漏，未妥之處；還希讀者多多

匡正！

吳興潘宗堯序於四十二年九月再版

怎樣辦理中小學全文目錄

第一編 行政設施

第一章 籌募計劃

第一節 籌備緣起	一
第二節 籌募方式	二
第三節 籌款捐冊及紀念狀獎勵狀式樣	三
第四節 捐冊及驗印呈文	四
第五節 興學捐冊契據	五

第二章 校舍設備

第一節 公共廟宇祠院之改造校舍	七
(一) 改造方法	七
(二) 改造圖樣	七
第二節 自建校舍之設計佈置	一一
(一) 建築條件	一一
(二) 建築圖樣	一一
(三) 教室標準	一一
(四) 興工準備	一一
第三節 教學設備	一五
(一) 校具	一五
(二) 教具	一五
(三) 公立學校呈請撥款添製校具文	一五
(四) 校具教具圖樣	一五

第三章 經費處理

第一節 會計及出納規程.....二二一

第二節 編製預算決算.....二二三

(一) 編製步驟 (二) 編製原則 (三) 計算決算

第三節 分配學校經費.....二二五

(一) 分配標準 (二) 經費種類 (三) 應用表格 (四) 有關文件

第四章 學校組織

第一節 人事方面.....三九

(一) 時間薪給與職務之分配 (二) 聘約格式 (三) 呈報聘用文件

第二節 組織方面.....四二

(一) 公私立小學組織系統 (二) 公私立中學組織系統

第五章 會議、規章、表冊

第一節 會議.....五一

(一) 校務會議 (二) 教務會議 (三) 訓導會議 (四) 事務會議 (五) 各種委員會

第二節 規章.....六一

(一) 辦事通則 (二) 教職員務服規程 (三) 中小學學則 (四) 校長辦公室規則

第三節 表冊.....七一

(一) 行政用表冊 (二) 教務用表冊 (三) 訓導用表冊 (四) 事務用表冊

第六章 行政事務

第一節	檔案.....	七四
第二節	行政曆.....	七七
第三節	人事督促及工作効率之推進.....	九二
第四節	倡導上下合作之精神日新校政.....	九三
第五節	中小學校務行政之處理.....	九三
	(一) 中學校務行政之處理 (二) 小學校務行政之處理 (三) 校長每日工作時間支配表	
	(四) 校長每日工作範圍分類表	
第六節	教職員考勤.....	一〇一
	(一) 優良教師之資格 (二) 教師審核記分表 (三) 教學効率測量表	
第七章	公私立學校開辦及立案	
第一節	公立學校交替接收改組.....	一一一
	(一) 新舊人員交替 (二) 接收以前之各種事項 (三) 接收以後之各種工作	
第二節	私立中小學之創辦及立案.....	一一七
	(一) 校董會立案 (二) 呈請學校開辦 (三) 呈請學校立案	
第三節	華僑中小學之創辦及立案.....	一二一
第四節	港澳東南亞各屬中小學在當地呈請開辦及註冊登記手續.....	一二一
	(一) 港校概況 (二) 創辦手續 (三) 附香港政府管理學校細則 (四) 附香港政府修正	

教育條例

第八章 輔導與研究

第一節 輔導與研究之範圍.....一三九

第二節 輔導與研究之計劃.....一三九

第三節 輔導與研究之方式.....一四〇

第二編 教務設施

第一章 招生

第一節 簡章及廣告.....一四一

(一) 招生簡章 (二) 招生廣告

第二節 註冊.....一四八

(一) 註冊處規則 (二) 註冊證格式 (三) 志願書格式 (四) 保證書格式

第三節 課務.....一四九

(一) 致送教師授課時間表 (二) 教學進度預計表 (三) 教學進度記錄表 (四) 學科教學進度調查表

第四節 請假.....一五二

(一) 各種請假單 (二) 各種統計報告表

第五節 環境佈置.....一五五

(一) 佈置環境之原則 (二) 舊環境之利用 (三) 壞環境之矯正 (四) 新環境之佈置

第六節 教室管理.....一五八

- (一) 兒童之座位
- (二) 級風與校風
- (三) 清潔之檢查
- (四) 合理之訓練
- (五) 領袖之選擇
- (六) 常務之處理
- (七) 發問之研究
- (八) 物品攜帶及收發

第二章 學級編制

第一節 編制種類.....一七一

- (一) 複式編制
- (二) 二部編制
- (三) 葛雷制
- (四) 第屈勞特制

第二節 編級標準.....一七四

- (一) 入學時間
- (二) 性別體質
- (三) 地處環境
- (四) 實足年齡
- (五) 生理年齡
- (六) 智力年齡
- (七) 社會年齡
- (八) 教育年齡

第三章 課程與教材

第一節 注意課程標準之是否相符.....一八〇

- (一) 創造化
- (二) 社會化
- (三) 兒童化
- (四) 科學化

第二節 注意課程教材之來源.....一八二

注意課程教材之聯繫活用.....

第三節 注意課程教材之範圍.....一八三

第四節 教材之組織和編排.....一八三

- (一) 出發從心理到論理
- (二) 材料從近處到遠處
- (三) 學習從簡單到複雜
- (四) 內容從具體到抽象
- (五) 課程從已知到未知
- (六) 多用歸納少用演繹

第六節 教科書之選擇.....一八四

(一)教科書之利弊(二)教科書之使用(三)教科書之標準

第四章 課程時間表之編排

第一節 編排課程時間表之原則.....一九一
第二節 編排課程時間表之內容.....一九二
第三節 編排課程時間表之支配.....一九六
第四節 編排課程時間表之程序.....二〇〇
第五節 編排課程時間表之實例.....二〇三

第五章 學籍

第一節 中學學籍.....二一五
第二節 小學學籍.....二一七

第六章 成績考查與記分

第一節 考查之目的.....二一九
第二節 考查之效用.....二二〇
第三節 考查之時期.....二二〇
第四節 成績之評定.....二二一
第五節 考查之步驟.....二二二

第六節 考查之原則.....二二二

第七節 考查之方法.....二二三

第八節 記分法.....二二八

(一)百分計分法(二)等第記分法(三)常態分配法(四)S記分法(五)T.B.C.F.記分法

第三編 訓育設施

第一章 訓育原則

第一節 為何需要訓育.....二四一

第二節 訓育乃品德之修養.....二四三

(一)習慣(二)情操(三)智慧(四)理想

第三節 訓育之方法.....二四六

(一)瞭解兒童(二)把握多數(三)民主紀律(四)環境制馭(五)家庭聯絡(六)配合教材(七)以身作則(八)間接暗示

第四節 操作考查.....二五一

(一)小學操作成績考查(三)中學操作成績考查

第二章 訓育制度

第一節 學監舍監制.....二五九

第二節 訓導主任制.....二五九

第三節 委員制.....二五九

第四節 級任制.....二六〇

第五節 訓導團制.....二六〇

第六節 導師制.....二六一

(一) 中學導師制實施辦法 (二) 小學級任導師之日常職務 (三) 生活指導員或訓導員之任務 (四) 護導教師或值日教師之任務

第三章 訓育實施

第一節 公民訓練與中心訓練.....二六七

(一) 公民訓練之意義 (二) 公民訓練之方式 (三) 公民訓練之實施 (四) 中心訓練之意義及實施

第二節 各種常規和公約.....二七六

(一) 常規舉例 (二) 公約舉例

第三節 課外活動.....二八七

(一) 課外活動之目的 (二) 課外活動之指導

第四節 自治組織.....二八八

(一) 學生自治之起源 (二) 學生自治之本質 (三) 學生自治之功用 (四) 學生自治之步驟及原則 (五) 學生自治之組織 (六) 會議之方式

第四章 家庭聯繫

第一節 家庭訪問之目的……………二九四

第二節 家庭訪問之辦法……………二九四

第三節 家庭訪問之實施……………二九五

(一) 對於家長之報告事項 (二) 對於家長之應詢事項 (三) 對於家長之要求事項

第五章 獎懲處理

第一節 獎懲之意義……………二九七

第二節 獎懲之目的與原則……………二九七

(一) 獎賞之目的 (二) 懲罰之目的 (三) 獎懲之效果 (四) 獎懲之規則

第六章 問題兒童

第一節 何謂問題兒童……………三〇一

第二節 問題兒童發生之原因……………三〇一

(一) 遺傳之影響 (二) 環境之影響 (三) 生理之影響 (四) 心理之影響

第三節 問題兒童產生之種類……………三〇三

第四節 問題兒童之診斷治療……………三〇四

(一) 擾亂秩序之問題兒童 (二) 遺溺之兒童 (三) 偷竊之兒童 (四) 沉默寡僻之兒童

(五) 懶惰之兒童 (六) 打人罵人賭博之兒童

第四編 事務設施

第一章 會計及出納

- 第一節 關於會計人員……………三一
- 第二節 關於出納事項……………三一
- 第三節 會計辦事細則……………三一
- 第四節 出納辦事細則……………三四

第二章 文書及庶務

- 第一節 文書處理……………三一
- (一)公文收文(二)公文批閱(三)公文作法(四)公文繕寫(五)公文處理
- (六)發文登記(七)函件郵電及印刷(八)調製各種圖表
- 第二節 庶務工作……………三二〇

第三章 圖書管理

- 第一節 圖書館之佈置……………三四
- 第二節 圖書借閱規章……………三五
- (一)圖書館閱覽規則(二)學生借書規則(三)教職員借書規則
- 第三節 圖書捐募、寄存、選購辦法……………三七

(一) 捐募辦法 (二) 寄存辦法 (三) 選購辦法 (四) 圖書館各種應用表格

第四章 校工考勤

第一節 校工之選擇.....三三一

第二節 校工之管理.....三三二

(一) 管理校工規則 (二) 校工考查表.....三三四

第三節 校工之考勤.....三三四

(一) 定時考勤 (二) 每日考勤 (三) 定期考勤

第四節 校工之訓練.....三三四

第五章 伙食問題

第一節 伙食辦法.....三三五

(一) 包飯 (二) 顧工監煮 (三) 師生自煮 (四) 自由買賣

第二節 伙食管理.....三三五

(一) 伙食團之組織 (二) 伙食團之職權 (三) 伙食委員會規則

第六章 舍務

第七章 制服

第八章 校醫



第一編 行政設施

第一章 籌募計劃

第一節 籌備緣起

不論辦理何種事業，主辦人之精神，經驗，學識，極為重要。然金錢與計劃，亦為決定前程之要素，而學校又為服務社會之清寒機構，不若營商招股，可以求利。主持者必須平日為人有素，上至當地長官士商，下至婦孺，均具有信任之心，否則；不足以託付號召。除非獨資或由教會公團辦理者外，然為協助奔走辦事者，亦必得人，須熟悉當地環境，需要調查失學兒童之多寡，邀請當地熱心公益人士，出錢者出錢，出力者出力，擬具創辦緣起，說明辦學目的與計劃，及全部所需經費以及行政組織，按步籌備。如屬公立中小學，則可遵照行政當局之指示而進行。

茲將××肇和中學募款緣起錄下，以供參考：

民四，肇和軍艦於上海發難一役；其悲壯偉烈之事蹟，不特軒俎國賊，樹立風紀，而於民國生機之維護，共和生命之開拓，更有足多。雖其功虧一篑，然其事已佔吾國光榮史上之一頁，長留千古矣！夫肇和發難，非特本國之光榮史蹟，亦即民國復興之關鍵也。奈以當時衆寡不敵，聯絡中斷，卒使孤軍陷落，功敗垂成。此一幕忠勇慷慨，可歌可泣之史實，舉凡志士之奮鬥，烈士之成仁，殊足令人緬懷於方寸而不捨，永垂於青史而不朽。某忝列前驅，但愧後死，僅於遺族瞻卹，請准中樞，差償素願；然而遺族雖獲安撫，紀念尙付闕如，常日每與諸同志談及，或擬建碑敬浦，或為造像春申；要皆失之偏枯，似

久實際。爰有創校之議，校名肇和。蓋所以垂英名於永久也。方今滬市入口日繁，學校尙少，本校之設，卽願一本先烈之精神，培養吾國所需之建設人才，以完成先烈未竟事業，亦所以誌不忘之意，海內賢達，盍興乎起！是爲啓。

創議人 某某某

謹請發起人簽名於後：

第二節 籌募方式

(一) 在都市中：

1. 聘請當地伶人，舉行義演，例；如平劇，粵劇，話劇等。
 2. 聘請運動家舉行義賽；足球，籃球，網球等。
 3. 商借戲院租賃影片，舉行義映。
 4. 邀請歌唱音樂名家，舉行義奏。
- 以上活動由本校校董，教師，學生，負責推售門券外，可聯絡本市或本縣各校員生，協助推廣。

(二) 在鄉村中：

1. 合併以上數種活動，舉行游藝會募捐。
2. 捐募義田（可參閱部定募金辦法）。
3. 利用當地廟宇公產。
4. 向當地公會或商會以及地方紳商，每學期募積基金或募捐物品，以資義賣。

第三節

捐冊及紀念狀獎勵狀式樣

收 據 繳 縣 (市) 存 根

今收到 字第 號

某某某先生自願捐助本校經費計
特給此據為憑

元整除呈報縣(或市)政當局及保留存根備查外

某某縣(或市)某某鄉某某學校籌備人 (章)

經手人 (章)

年 月 日

今收到 字第 號

某某某先生自願捐助本校經費計
鈞府備案

元整除掣給收據及保留存根備查外理合呈報

某某縣(或市)某某鄉某某學校籌備人 (章)

經手人 (章)

年 月 日

今收到 字第 號

某某某先生自願捐助本校經費計
特留此存根為證

元整除掣給收據及呈報當局備案外

某某縣(或市)某某鄉某某學校籌備人 (章)

經手人 (章)

年 月 日

捐資助學紀念狀格式

紀念狀 字第 號

茲承

某某先生 救濟失學青年捐助本校免費額

名

某某女士 特具此狀以資紀念

某某中學校校長某某 章

年 月 日

捐資興學獎狀格式

獎狀

某某先生 團體

照捐資興學事褒獎條例之規定特授予

獎狀 此證

授予者某某 章

年 月 日

第四節 捐冊及驗印呈文

竊具呈人，家居××市××路××號，服務××處，鑒於該地人口稠密，學齡兒童衆多，屢向

鈞局呈請添辦學校，因限於經費，未蒙照准，致失學兒童，未能盡入學校，具呈人等；念及教育為國家根本，用特聘請本邑熱心人士某某等為校董（校董名單已另呈）概允籌墊本校全部所需經費，理合備具捐冊×本，附載募捐緣起隨文呈送，仰祈鈞局鑒核，速賜發還，以便進行，實為公便。

謹呈

某某市教育局

具呈人

計附捐冊×本

第五節 興學捐產契據

立捐助契人某某等因本鄉某某小學籌募創校經費，自願將本人名下（自置或祖遺）田產或房屋及基地 丘 字第 號坐落 墟東至 西至 南至 北至 計田（或房屋連同地上建築物）畝 分 厘 毫自願捐助於某某市 區 鄉某某小學為校產，自捐獻日起，聽憑學校過戶辦糧收息管理，決無異議，恐後無憑，特立此自願捐助契永遠為據。

立捐助契人

證人

代筆

（章）

（章）

（章）

（章）

年 月 日

第二章 校舍設備

依據修正國民小學規程：『第八條國民學校及中心國民學校設備應照部頒之設備標準辦理，對於下列各點，尤應切實注意』：

- 1 選擇校址，對於地位環境，務求適宜並便於擴充發展。
 - 2 校舍建築，務求質樸堅固，適於教學管理及衛生。
 - 3 運動場，工具，農場，校園等之面積，均須足敷應用。
 - 4 兒童所用桌椅，務須適合身長比例。
 - 5 清潔衛生及醫藥等設備，務須隨時改進置備。
- 又按修正中學規程第四四條：中學應具備下列各種重要場所：
- 1 普通教室，
 - 2 特別教室，（物理，化學，生物，圖畫，音樂等科目）。
 - 3 工場，農場，合作社或家事實習室。
 - 4 運動場，（如有可能應備體育館）
 - 5 圖書館或圖書室。
 - 6 儀器，藥品，標本、圖表室。
 - 7 體育器械室。
 - 8 自習室。
 - 9 會堂。

10 學生成績陳列室。
11 課外活動作業室。

12 辦公室。

13 學生寢室。

14 教職員寢室（如屬可能應備教職員住宅）。

15 膳廳。

16 浴室。

17 儲藏室。

18 校園。

19 其他。

又按修正中學規程第四十五條：「校舍之建築，須堅固，樸實，適用，並應採用本國材料」。然而一般學校之來源，有借用廟宇寺院改造。經費充足者方能自行建造，茲分述如下：

第一節

廟宇寺院改造爲校舍

如若借用廟宇寺院改爲校舍，應視環境而計劃佈置。茲引述陶知行在教育改造一書中，關於建設改造校舍之一段話，可作爲模仿之實例：「校址在一個關帝廟裏；除關公神像之外，還有痘神，癩神等。這些神像已佔課室的大半個，丁校長一方面要使課堂適用，一方面要避免當地人反對，就定了一個保有關公，搬移雜神的計劃。他帶學生爲關公開光，刷洗神像神座，煥然一新，並領學生恭恭敬敬向之行禮，他再與諸教員把其餘雜神移到隔壁的廟裏，仍擺着它們。然後打掃乾乾淨淨，把雜神安排得妥妥當當，大家亦行個禮，雜神搬出之後，而課堂又經一番刷洗，加上灰粉，居然變成一個很適用的課室。村裏

人看見；關公開了光，雜神又安排得妥當，又聽見學生報告向神行禮一番話，不但不責備校長，反而稱贊校長能幹。校內幹好，進而求校外環境的改良，燕子磯即在近邊，他親領學生栽樹，從門口栽到燕子磯頂，風景一變。造林場栽樹，十活一二，丁君栽樹，栽一活一，也是他從經驗中得來的成績」。

(一) 鄉村國民學校公產廟宇改造方法：

A 凡有圍牆或有走廊之舊式房屋，應拆去圍牆，保存走廊；如走廊一面靠牆，亦可拆去，以便通氣，採光和聯絡呼應。

B 利用小天井學級圍，大天井作遊戲場，如天井太低，想法填高。

C 把舊式廳或殿改作大會堂，將窗格頭上之天花板壁改爲窗子，以便通氣採光。

D 將三開間或五開間一進房屋，或大殿，東西兩廳，用偷樑接柱方法，添用一根大料，作爲跨海式駁樑，即成寬大教室。

E 凡前面有走廊之舊式房屋，可將窗子移近階沿，使教室寬大，若後面亦有走廊，可改爲若干小間，利用爲儲藏室，清潔，換衣等室。

F 所有迴廊，除留作道路之用途外，其餘可改作小間，供學生作各種活動之用；如巡察隊，整潔團，合作社，儲蓄會，救護室之類，極爲相宜。或則兩端裝一木柵，作儲藏，消防器具，體育用具之用，或置放雨傘雨具亦可。或沿牆距地七、五寸高置一糟板支撐，可作爲學生送飯或食飯桌。

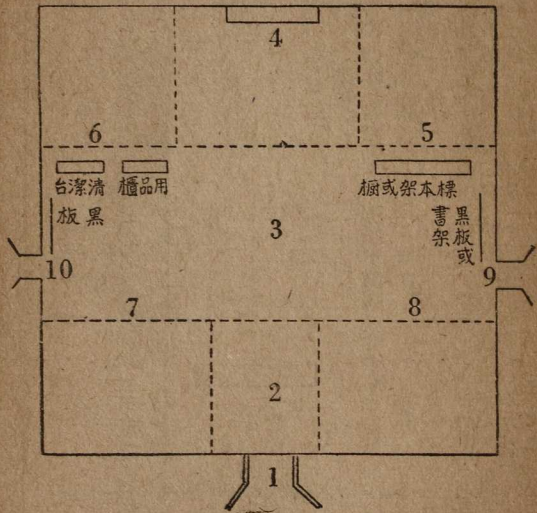
G 凡有佛龕大殿，菩薩移置他處，下有平台，可改爲表演台。

H 在舊屋門窗上加綠紗，可作食堂，糊以白紙或布幔，可作臥室。

(二) 又張宗麟先生曾有兩種圖解：A爲祠堂改爲學校圖B爲廟宇改爲學校圖，茲介紹如下：

A 祠堂改學校圖

- 說明一
- 1 大門（前面必有空場）。
 - 2 天井。
 - 3 正廳或大殿。
 - 4 神龕。
 - 4 5 6 在虛線上有門限。
 - 5 6 地位或有次要神龕。
 - 7 8 走廊，無門窗之隔。
 - 9 10 偏門。

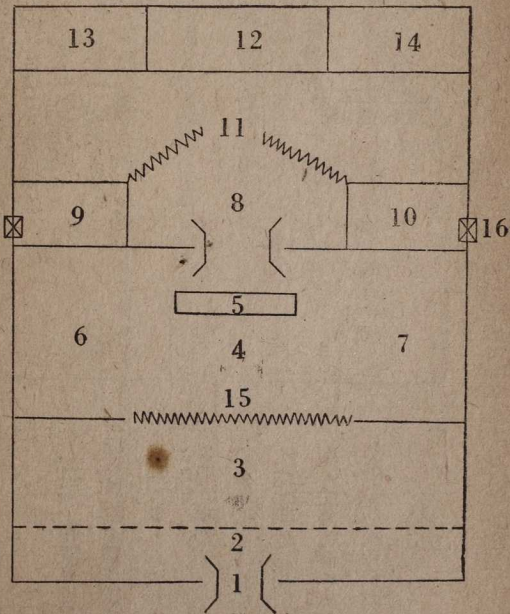


- 說明二
- 此圖可作單級國民學校教室；將3改爲教室，5、6改爲儲藏室，合作社，大門前空場改爲遊戲場，教師寢室可在農家借用，或用行軍床，辦公室即在教室之另一角，安放辦公桌。

B 廟宇改為學校圖：

說明一

- 1 大門（前面必有空場）。
 - 2 進門之門兜。
 - 3 天井以虛線為界。
 - 4 大殿或正廳。
 - 5 主要泥像。
 - 6 7 附祭神像。
 - 8 天井。
 - 9 10 廟房。
 - 11 後殿。
 - 12 13 14 如係家廟即主要神主牌，若係廟宇為泥像。
 - 15 16 大部為格子門窗，此等門窗，上下相聯，大都可以利用。
- 圖中之W形表示單門。
圖中之M形表示雙門。
圖中之X形表示窗。



說明二：此圖可改為複式國民學校，在2的中間做通道，兩房作會客室及合作室，4、11做教室，倘兩端另有小廂房其他各室更可支配。9、10做宿舍及辦公室，6、7可改為圖書室及小科學室，13、14改為儲藏室。

附商借房屋暫作校舍函式如下：

逕啓者，鄙人等鑒於本邑人口稠密，失學兒童增多，屢回當局請求添辦學校，因限於經濟，未蒙允准。然教育爲國家百年大計，現已邀請本邑熱心人士先生等担任校董，呈准當局，募得一部份經費，惟適當校舍，一時難於獲得，茲悉

貴處餘屋尙多，擬懇俯借一隅，以便佈置應用。至屋內一切，均當負責保護，不使稍有損失與破壞，借用時日，另立契約，素仰

先生熱心公益，倘蒙

俯允，則數百兒童，獲益匪淺，雲天高誼，感企實深，用特專函奉懇，敬祈

察核賜覆爲禱，此致

某某先生

某某學校創辦人某某謹上

第二節 自建校舍之設計佈置

(一) 建築條件

凡租賃或利用廟宇祠堂，均屬經濟貧困之鄉村學校。故校舍設計與佈置，僅能力求簡單，若在經濟寬裕之大都市中，公私立學校必自籌建校舍，因與學校之前途攸關，故務必慎重設計，茲將自建校舍之重要條件，列舉如左：

- 1 建築能四面通氣，以朝東南爲主。
- 2 容四十至五十人爲標準。
- 3 光線宜左右或背後射入，空氣應有 200 至 300 立方尺，空氣量含碳酸百分之七〇。四爲最新鮮。

4 除非大都市地皮昂貴，宜多佔地面，少佔空間，不宜層上加層，屋上加屋，一般以不奢不儉，磚瓦平房爲最佳。因高樓大廈，中小學兒童上下費時費力，遇有火警風災等意外發生，不易立即逃避。

5 須選擇清靜富於自然美之環境，以增高美感，涵養德性，切忌鄰近茶館戲院或熱鬧街市車站。

6 注意土地高低，四周衛生。

7 前後左右，不宜接近高屋，影响光線，空氣，更不宜近工廠，發電所，以免精神不寧。

8 注意溫度，在華氏六十八度爲最宜學習，濕度以百分之五十爲佳，有益身體，南方以避暑第一，北方以避寒爲第一。

9 須留充分餘地，使將來能擴充發展，普通完善之學校，面積在十五英畝左右，小學不得少於五英畝，中學不得少於二十英畝。

10 校址最好選擇城市與鄉村之交接處，以便學生走讀，初級小學生家庭與學校距離在半英里內，高級小學距離約一英里，初中學生距離約一英里半，高中學生距離約二英里。

(二) 建築圖形

一般學校校基，因自所得地皮不同，有三角形，圓形，方形，建築時必須視其形式，依圖設計，茲舉例如下：

說明

代表運動場地。

代表建屋地點。

代表校門進口。

(三) 教室標準

寬度

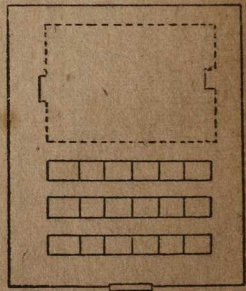
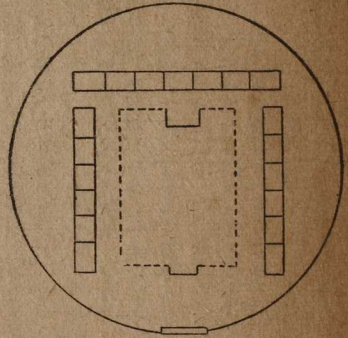
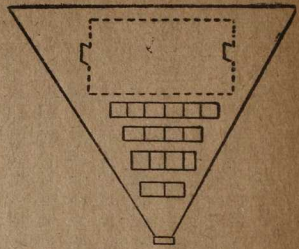
- 二十四呎
- 二十四呎
- 二十三呎
- 二十四呎

長度

- 二十六呎
- 三十二呎
- 二十八呎
- 三十二呎

高度

- 十三呎
- 十三呎
- 十二呎
- 十二呎半



註：三·二八〇九等於一公尺

（仿程其保，沈慶淵兩位先生所定）

普通教室大小，以每一兒童約佔十至十五呎爲標準，若每室以五十人計算，須七百五十呎，長闊比例爲四比三，或三比二。最適宜之教室，長三十二呎，闊二十四呎，高十三呎，至於其他各種勞作，美術，音樂，圖書，實驗等室，視設備情況，至少比原有教室大三分之一至一倍。

長度：應以下列四項爲原則；

1 位於最後之學生，足能聽到看到教師講解。

2 最後學生之發言，教師亦足能聽到。

3 最後之學生能見到教師黑板上所寫，牆壁上所掛。

4 教師管理全班學生，不因位於太遠，而阻礙視線。

寬度：須視光線多少，普通以光線能照遠座爲標準，故寬度不得越窗高二倍半，均以二十四呎爲最寬，寬度與高度成正比例，普通一般以十三呎爲最高。

窗：宜佔教室，地板四分之一至五分之一，離天花板五寸至八寸，下離地板三呎至四呎，窗頭宜平直，不曲折，不宜尖銳或精細花式。兩窗距離愈近愈佳，普通在一二尺間，內外最好用窗簾或窗幔，調節光線，遮蔽烈日。門窗宜向外開，玻璃不可太大，以免發生意外危險。亦不可太小，阻礙光線。

門：現在一般新教育家，有主張露天教育者，最近美國之新式建築，有全部透明玻璃建造，甚至屋頂可以自動開閉者，即在透氣採光。故校舍建造，門窗愈多愈好。並爲易於逃避風災，火災，教室四角均宜裝門，最好窗門作二節制，上部爲氣門，門約六呎左右，不宜裝戶嵌，可免攀跌。

牆色：天花板宜白色，牆壁宜淡黃或淡綠色。牆腳離地板五寸至一尺間，圍釘木板，漆以棕黑色，以免牆腳踢損，保持美觀。

地板：距離地面至少自一尺至三尺，能雙層製作，中實棉絮，於冬日上課，足下不冷。

廁所：（小便池男生每百人至少須有二座，用紗門窗，每日至少清除一次）。

學生入所 三〇至五〇人 五〇至七〇人 七〇至一〇〇人 一〇〇至一四〇人 一四〇至二〇〇人 二〇〇至四〇〇人

女生坑數 四坑 五坑 六坑 八坑 十四坑 十九坑

男生坑數 二坑 三坑 四坑 五坑 七坑 八坑

（四）興工準備：

- 1 察勘校址：先將校地撤清，丈量，排除舊有建築或障礙物，依地形設計。
- 2 繪畫圖樣：應由校長，事務主任會同全體教職員，（私校初創時由創辦人會同全體校董）會商設計，先製成草圖，再交工程師修改。
- 3 擬施工細則：為免除偷工減料，施工細則務必詳細規定，按照細則進行，學校並須派員監工驗料。
- 4 顧工或招標：有顧工計賬，或招工投標，如建築簡單，最好自行顧工，若建築繁複，以招工投標為佳。
- 5 驗收與保固：公立學校建築完成，應呈文請主管當局驗收，並應由承造者出具保固證書。
- 6 保險：學校房屋，建築浩繁，以防萬一，應由保險公司保險。

第三節 教學設備

學校範圍之廣，可以包攬社會，而社會上所需各物，在學校內均應設備，如欲作理想之設施，即工場，農場等處之設備，已足夠學校之支出，何言其他！如能遵照規定，符合學校經濟情況，不抵觸教學時所需，擇要購買，已甚不易，茲將所需之物品，依據王修知先生所定種類，略述如下：

（一）校具：（摘要）

桌椅，黑板，三角櫃，黑板拭，注水壺，藏衣物架，字紙箱，痰盂，茶桶，日曆，寒暑表，教桌及

椅，教鞭，抹布等。

1 辦公室用具：辦公桌椅，紅藍墨水，硯台筆墨，書架，字紙箋，熱水瓶，裁紙刀，筆筒，掛鐘，寒暑表，日曆，揭示板，衣帽架。

2 衛生室用具：辦公桌椅，紅藍墨水，鋼筆，紅、藍、黑、鉛筆，吸水紙，漿糊，圖畫釘，迴形針，剪刀，量尺，白紙，報紙，字紙箋，橡皮，痰盂，櫥櫃，紀錄箱，茶壺，茶盤，茶杯，洗手架，面盆，肥皂，肥皂盒，毛巾，水壺，污水桶，掛衣鈎，衛生習慣掛圖，急救圖，各種紀錄簿冊。

3 會客室用具：大桌，椅子，鐘架，成績櫥，花瓶。

4 事務室用具：賬桌及椅，文櫃，算盤，小牌，鋼筆板，剪刀，裁紙刀，印刷機，寫字檯等。

5 膳堂用具：方桌或長桌，洗臉台，飯桶架，碗筷，羹匙，添飯器。

6 寢室用具：箱架，床架，鋪板，桌及椅。

7 其他用具：時鐘，鈴或鐘，面盆，大茶壺，茶杯，校旗，浴桶，腳桶，便桶，担桶，字紙箋，痰盂，雞毛帚，掃帚，畚箕，報架。

(二) 教具：(摘要)

1 國文科：字典，辭書，教授用參考書，注音符號掛圖。

2 數學科：大算盤，計算器，度量衡器，算術掛圖。

3 史地科：歷代系統圖，本省，本縣，本市，本區，本鄉地圖，革命紀念日表，中華民國全圖，世界地圖，中國建設地圖。

4 物理科：物理器械，物理天平(連法碼)，吸上唧筒，壓下唧筒，音叉，平面鏡，凹鏡，凸鏡，三稜鏡，凹透鏡，凸透鏡，蓄電池，熱漲球，汽機模型，蹄形蹄鐵，鐵粉，磁針，玻璃棒，

硬橡皮，貓皮，放電叉，棉捲電線，伏打電池，本生電池，乾電池，蹄形電池鐵，電鈴。

5 化學科：化學器械，量極，乳鉢，鑷子，試驗管，三腳架，夾台，鐵絲網，酒精燈，平底燒瓶，

玻璃筒，漏斗，濾紙，蒸發皿，長頸漏斗，毛玻片，大小玻璃罩（具活塞），廣口瓶，細口瓶，玻璃管，橡皮管，軟木塞，木塞穿孔器，三角銼，木塞壓榨器等。

鉀，鋅，鈉，黃磷，赤磷，硫黃，氯酸鉀，氫氧化鉀，氫氧化鈉，硫酸鈉，硝酸鈉，碳酸鈣，漂白粉，硫酸鈣，大理石，酒精，藍石蕊試驗紙，赤石蕊試驗紙，氯化氫液體等。

6 生物科：人體解剖模型，眼模型，耳模型，擴大鏡，博物標本：鳥賊，珊瑚，海葵，礦物標本等。

7 音樂科：風琴，（經濟寬裕可備鋼琴，無力購買者，可用口琴，竹笛，二胡代替，購置數目，視學校規模而定）竹簫，笙，月琴，節奏板，鈴，檯琴，留聲機，無線電，軍樂隊全套。

8 勞作科：①紙工：台板，黏土蓖，尺，切紙刀，半圓錐，糊刷，剪刀。②木工：鉋，木錘，鑿，鐵錘，鉗。③金工：剪線鉗，鐵銼，金剪，小風爐。④藤工：引錐剪，木模型。⑤布工：針，線。⑥農事：四齒耙，八齒耙，三角鋤，鋤，鶴嘴，提桶，小鐵鏟，樹剪，花盆，糞桶，扁担，梳耙，糞勺，鏟刀，糧筐。⑦烹飪：鼎鍋，小鍋，鍋鏟，竹勺，菜刀，切菜板，筍筒，小缸，飯碗，菜碗，筍箕，菜籃，湯匙，水瓢，米櫃，五味瓶，筷，抹布，⑧飼養：昆蟲箱，水族箱，鳥籠。

9 體育及遊戲：（A）器械類：聯合器械，軒輕板，軒輕梯，大輪船（有底座），小搖船，滾桶，盤梯，浪人，巨人步，橫梯，平均板，助躍板，墊子，單槓，雙槓，木馬，跳箱，吊環，吊繩（七公尺高）木牆，助木（連登）（B）田徑類：跳高架，撐竿跳高用竿，橫竿，鉛球，鐵餅，標槍，竹標槍，跳欄架，起跳板，抵趾板，擲鐵餅圈，終點柱，接力棒，皮尺，碼錶，發令槍，沙耙。

(C) 球類；足球門（連網），角旗及中線旗，籃球架（連網），籃球計時錶，籃球計分板，排球柱（連網），排球裁判椅，壘球，壘球棒，網球柱（連網），乒乓球檯（連網），乒乓球拍，樂球，各種球類記分簿，打氣筒及收球口器，各種球。(D) 體格測量類；體重秤，身長尺，量胸尺，肺量器，姿勢掛圖。(E) 其他類；急救藥箱。水上救生設備，溜冰鞋，拳術器械，弓箭，箭垛，木球，圈網球，壘球靶，木番薯，遊戲用具，風琴或鋼琴，棋子，羽毛球，等等。

10 圖書館用書：教職員參考圖書表冊，兒童用課外圖書表冊。

11 防火設備：校內須多蓄水及黃沙，經濟能力所及，多購滅火機滅火彈，分置於出入要道，教室，辦公室，寢室，廚房等處。

12 軍軍或旅行設備：若蓬帳，旅行鍋爐，食具，繩棍等。

13 取暖取涼物品，過熱過冷，影響學生身心及工作甚巨，中高年級可不必，對一、二年低級學生，冷天最好能置暖爐，以調劑室內溫度，當教室內生爐時候，教師應在教室，以防意外。

12 衛生設施應依據部定學校衛生設施標準購置圖表模型儀器外，茲將必備醫藥用品擇要摘錄如下：

藥名 配製 數量 用法

酒精 75% 40.c.c 深傷口及眼部不宜用

松節油擦劑 40.c.c 擦於皮面

複方煤溜溶液 Pure 40.c.c 3%水溶液

未色素水 2% 40.c.c 以棉花蘸藥塗傷處

碘酒 5% 40.c.c 同上

芳香錫膏 40.c.c 棉花蘸藥置鼻孔前嗅之或以——四公撮置一杯開水內和服

白蘭地酒 40.gm ——四cc內服

藥名	配製	數量	用法
硼酸粉		20.gm	撒於腐爛皮膚上
硼酸軟膏	10%	20.gm	塗於傷口
硫磺軟膏	10%	20.gm	治疥瘡患處
含錳氰化高汞軟膏	5%	20.gm	塗於膿泡之上
枸橼酸銅軟膏	2%	20.gm	擦沙眼
過錳酸鉀片		12粒	消毒用1/4000Sol.
奎寧丸	0.3	12粒	運醫師囑
阿司匹靈片	0.3	12粒	同上
複方炭酸鈉片	0.3	12片	同上
硫酸鎂	15gm	20包	同上

依據修正中學規程第四十六條之規定：『各科教學之儀器，藥品，標本，圖表，機械，器件等，須具備足敷各科教學之用』。

『前項設備之儀器，標本，圖表等能自製者，應盡量由學生共同製作』。因中學方面之設備，與初辦學校之核准開辦與核准立案手續有關。除應有以上小學各種設備外，須遵照部定，儘量購備製作。尤以理化方面；可依照中國圖書儀器公司備售之部定，（高中組或初中組）理化儀器，藥品購備目錄，購買全套。

關於圖書方面：我國學校均不甚注意，據美國專家調查，中學自50——100——6500——7000折中數，亦須收購800——900本，故我國學校亦有收取圖書費，以充擴展圖書設備之用。

（三）公立學校呈請撥款添製校具文：

爲屬校添級增生，請求撥款，添製校具事，查屬校本期投考學生劇增，爲適應地方需要，不得不添級容納，經呈奉

鈞局指令第 號，核准在案，現所需擴展教室，亦蒙撥款籌建完竣，惟課桌教具，尙無着落，計該室可容學生 人，自應添置雙人座桌椅 副，每副已由本縣 路 號 木器公司，設計估價，每

副 元，共計需款 元，是項數目校內已無餘款可支，爲特連同添置桌椅承攬一紙，隨文呈送鈞局，請在 年度，縣教育經費臨時費項下，撥給桌椅添置費若干元。最好能提早備置，可免開學時無法上課，伏祈

鑒核允准，無任待命之至

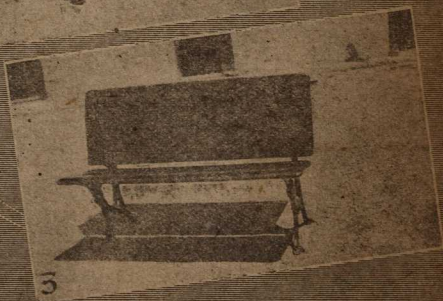
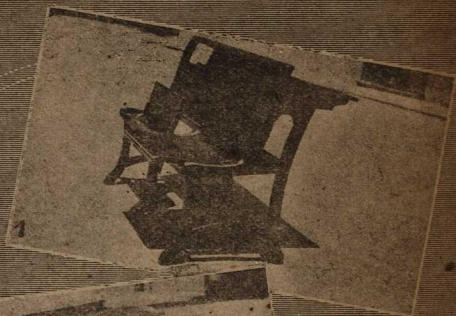
謹呈

某某縣教育局

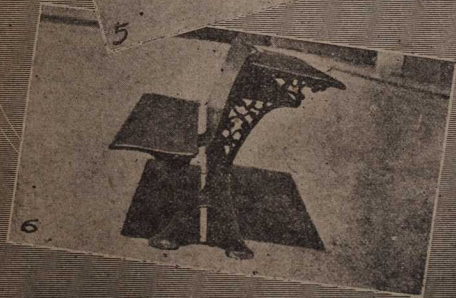
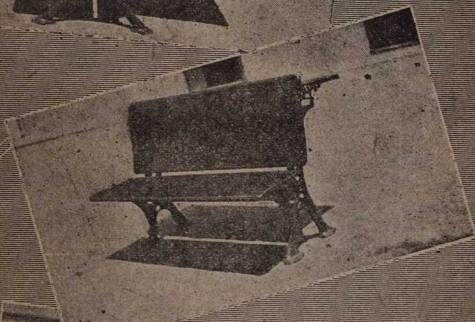
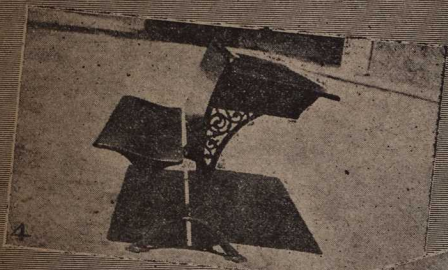
附：設計添置桌椅承攬一紙

(四) 茲將校具教具圖樣繪攝如後：

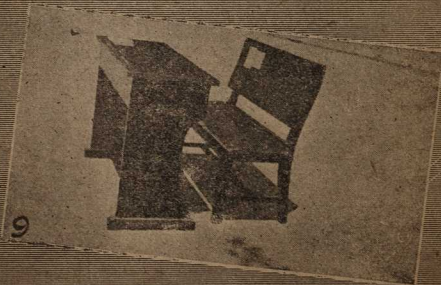
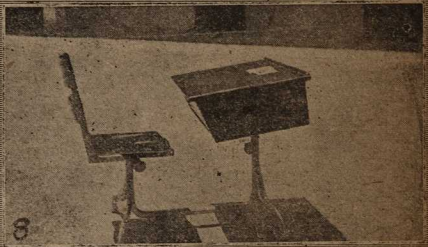
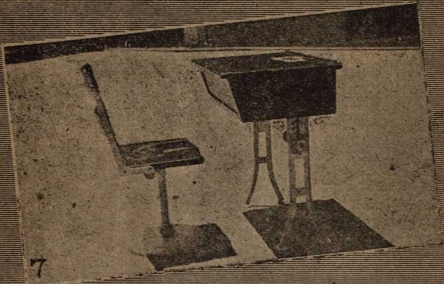
— 教 室 用 具 —



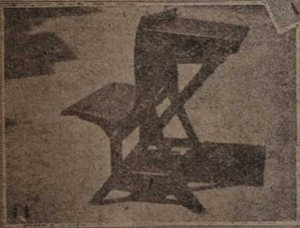
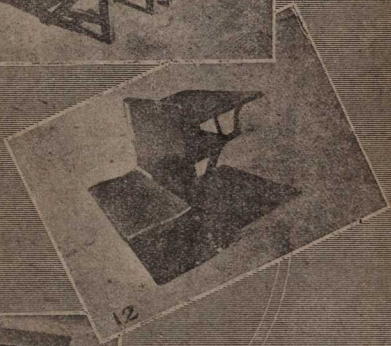
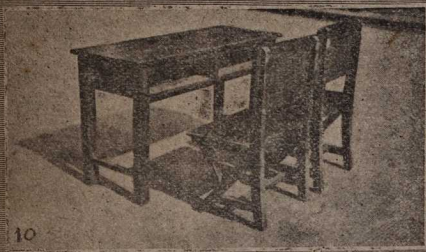
— 教 室 用 具 —



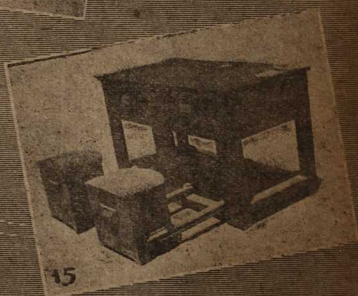
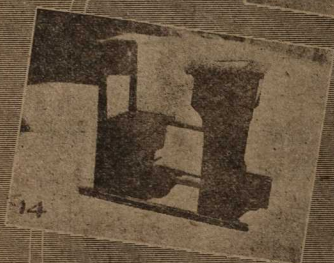
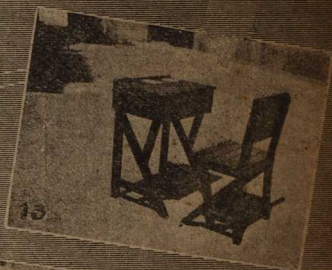
== 教 室 用 具 ==



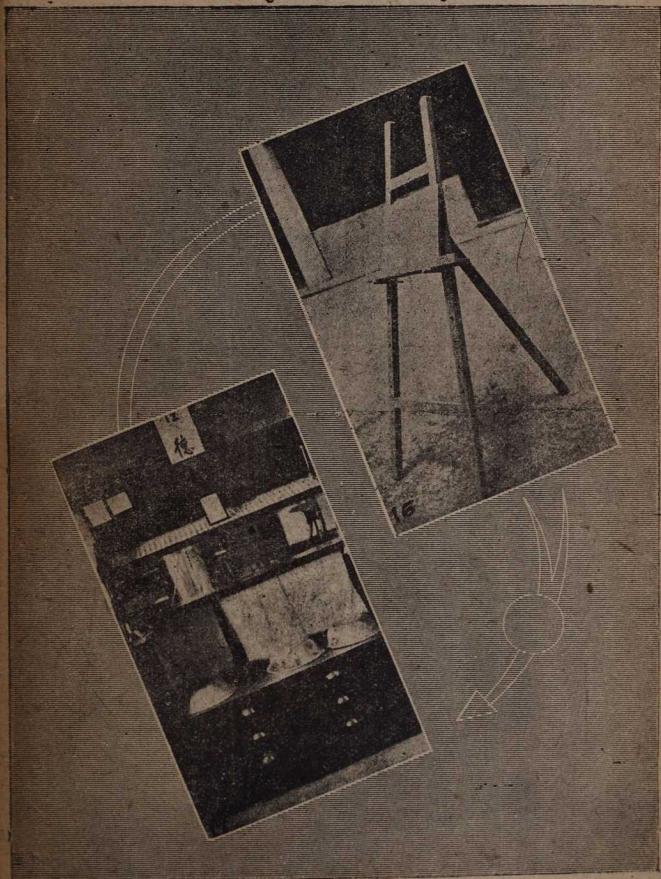
— 教 室 用 具 —



— 教 室 用 具 —



— 具 用 室 教 —



編號	品名	說明	明
1	雙人活動坐板 課桌連凳	桌長三尺六寸闊一尺二寸高二尺三寸凳高一尺二寸面闊一尺一寸	
2	側同 面上	同	右
3	雙人鐵腳開 板課桌連凳	桌長三尺十寸闊一尺四寸半高二尺五寸凳高一尺三寸面闊一尺	
4	側同 面上	同	右
5	雙人鐵腳課 桌連凳	桌長三尺十寸闊一尺二寸高二尺五寸凳高一尺三寸面闊一尺	
6	側同 面上	同	右
7	理想中之活 動課桌椅之一	能適應兒童體高桌椅都能自由升降或轉旋並可依照工作之需要將桌面向前後上下移動	
8	理想中之活 動課桌椅之二	同	右