

大學叢書

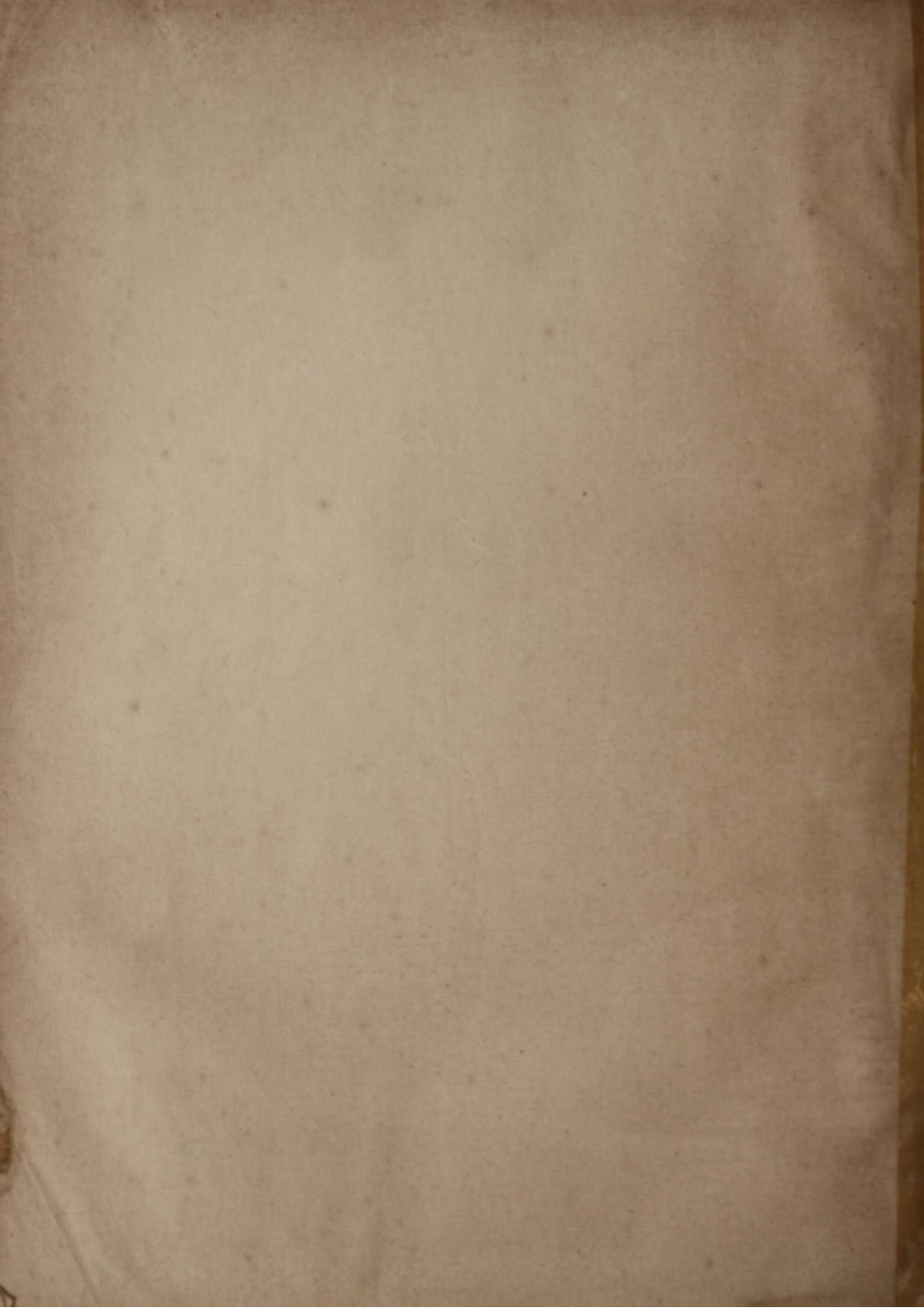
中華二千年史

四卷

鄧之誠著

商務印書館發行









大 學 叢 書

中 華 二 千 年 史

四 卷

大學叢書委員會

委員

丁燮林君 李權時君 胡適君 郭任遠君 傅斯年君  
王世杰君 余青松君 胡庶華君 陶孟和君 傅運森君  
王雲五君 何炳松君 姜立夫君 陳可忠君 鄒魯君  
任鴻雋君 辛樹幟君 翁之龍君 陳裕光君 鄭貞文君  
朱經農君 吳經熊君 翁文灝君 曹惠羣君 鄭振鐸君  
朱家驊君 吳澤霖君 馬君武君 張伯苓君 劉秉麟君  
李四光君 周仁君 馬寅初君 梅貽琦君 黎照寰君  
李建勛君 周昌壽君 孫貴定君 程天放君 蔣夢麟君  
李書華君 秉志君 徐誦明君 程演生君 歐元懷君  
李書田君 竺可楨君 唐鉞君 馮友蘭君 顏任光君  
顏福慶君  
羅家倫君  
顧頡剛君



大 學 叢 書  
中 華 二 千 年 史

四 卷

鄧 之 誠 著

商 務 印 書 館 發 行





# 目錄

## 卷四 宋遼金夏元

宋世系(附宋世系表).....	一
遼世系(附遼世系表).....	六
金世系(附金世系表).....	八
夏世系(附夏世系表).....	一一
元世系(附元世系表).....	一四
(一) 宋之統一.....	一八
(二) 宋之疆域(附宋疆域簡表).....	二一
(三) 宋之制度.....	四九
(1) 官制.....	四九
(甲) 中央官(附中央官制簡表).....	四九
(乙) 地方官.....	六七
(2) 兵制.....	七二
(甲) 禁兵.....	七三
(乙) 廂兵.....	七四
(丙) 鄉兵.....	七四
(丁) 藩兵.....	七四
(3) 刑法.....	七八
(4) 學校.....	八一
(甲) 京師學.....	八一
(乙) 地方學.....	八六
(5) 科舉.....	八八
(甲) 貢舉.....	八八
(乙) 制舉.....	一〇〇
(四) 宋初之政治.....	一〇二

(1) 削奪藩鎮兵權……………一〇二

(2) 優禮士大夫……………一〇三

(甲) 制祿之厚……………一〇三

(乙) 退職之恩禮……………一〇四

(丙) 蔭子之濫……………一〇五

(3) 塞諫之橫……………一〇六

(五) 王安石之變法……………一一一

(1) 變法之起因……………一一一

(甲) 屬於軍政者(附兵額簡表)……………一一二

(乙) 屬於財政者(附收支簡表)……………一一三

(2) 變法之實行……………一一六

(甲) 民政上之設施……………一一七

(乙) 財政上之設施……………一二五

(丙) 軍政上之設施……………一三〇

(六) 黨爭之誤國……………一三六

(1) 新舊黨之分張……………一三七

(2) 新舊黨之傾軋……………一四〇

(甲) 元祐之政……………一四〇

(乙) 紹聖之政……………一四二

(丙) 建中崇寧之政……………一四四

(3) 宣和之離亂……………一四七

(甲) 蔡京……………一四七

(乙) 王黼……………一四九

(丙) 童貫……………一四九

(丁) 朱勳……………一五〇

(戊) 民變……………一五〇

(七) 宋之外患……………一五四

(1) 遼之建國……………一五四

(甲) 遼之疆域(附遼疆域簡表)……………一五四

(乙) 遼之制度……………一六〇

(丙) 宋遼之和戰……………一七七

(2) 夏之興起……………一八五

(甲) 夏之先世……………一八五

(乙) 夏之強盛……………一八七



(丙) 宋夏之和戰	一八九	(丙) 金人第三次南侵	二三二
(3) 金之興起	一九五	(丁) 宋之招討羣盜	二三七
(甲) 金之種族與先世	一九五	(2) 宋金之構和	二四六
(乙) 遼天祚荒淫與女真之興	一九六	(3) 南宋初年之兵費	二五二
(丙) 遼之滅亡與西遼之建國	二〇一	(甲) 川陝	二五二
(八) 北宋之滅亡	二〇五	(乙) 江淮	二五四
(1) 宋金之和戰	二〇五	(十) 南宋與金之對峙	二五七
(甲) 海上之盟	二〇六	(1) 金之立國規模	二五七
(乙) 夾擊之始末	二〇七	(甲) 疆域(附金疆域簡表)	二五七
(2) 宋金之戰爭	二〇九	(乙) 制度	二六四
(甲) 起釁原因	二〇九	(2) 南宋與金之和戰	二七九
(乙) 金兵南侵	二一一	(甲) 完顏亮南侵	二七九
(丙) 撤欽北狩	二一五	(乙) 開禧用兵	二八六
(九) 南宋之建國	二二一	(3) 南宋之不振	二九〇
(1) 宋金之戰爭	二二三	(甲) 相權極重	二九〇
(甲) 金人第一次南侵	二二三	(乙) 太學生之橫	二九六
(乙) 金人第二次南侵	二二七	(丙) 道學之禁	二九九

(十一)南宋之滅亡……………三〇七

(1)蒙古之興起……………三〇七

(甲)蒙古起原……………三〇七

(乙)成吉思汗之崛起(附蒙古初興諸部簡表)三〇九

(2)西夏之滅亡……………三一一

(甲)夏金之和戰……………三一一

(乙)蒙古之侵夏……………三一一

(3)金之滅亡……………三一一

(甲)蒙古之來侵……………三一一

(乙)蒙古之經略中原……………三一一

(丙)南宋與蒙古夾攻金人……………三一一

(4)南宋之亡……………三一一

(甲)三京之復……………三一一

(乙)蒙古大舉南侵……………三一一

(丙)德祐與二王之亡……………三一一

(十二)元之建國……………三一一

(1)元初之武功……………三一一

(甲)西域(附四汗國簡表)……………三三一

(乙)高麗……………三四二

(丙)日本……………三四六

(丁)大理與吐蕃……………三四八

(戊)安南與占城……………三四九

(己)緬甸與暹羅……………三五二

(庚)南洋羣島……………三五四

(2)元之疆域(附元疆域簡表)……………三五五

(3)元之制度……………三六四

(甲)官制(附元內外官制簡表)……………三六四

(乙)兵制……………三七二

(丙)刑法……………三七五

(丁)服色……………三七六

(戊)學校……………三七八

(己)選舉……………三八一

(十三)元之衰亡……………三八三

(1)帝位之紛爭……………三八三



(甲)蒙古之分裂……………三八三

(乙)權臣之擁立……………三八六

(2)政治之不良……………三八七

(甲)崇信番僧……………三八八

(乙)重用計臣……………三九〇

(3)滄河之役……………三九四

(4)漢族之光復……………三九五

(甲)壓制政策……………三九五

(乙)羣雄並起……………四〇一

(5)元之戡亂與內訌……………四〇五

(甲)西路……………四〇六

(乙)中路……………四〇七

(丙)東路(附順帝以後世次表)……………四〇八

宋遼金元之社會……………四一五

(一)民生狀況……………四一五

(1)田賦……………四一五

(甲)宋……………四一五

(乙)遼……………四一八

(丙)金……………四一八

(丁)元(附元代稅戶簡表)……………四一九

(2)職役……………四二〇

(甲)宋……………四二〇

(乙)遼……………四二二

(丙)金……………四二三

(丁)元(附元代科差戶別簡表)……………四二五

(3)官賣品……………四二七

(甲)宋……………四二七

(乙)遼……………四三五

(丙)金……………四三六

(丁)元……………四三八

(4)雜稅……………四三九

(甲)宋……………四三九

(乙)遼……………四四六

(丙)金	四四七	(2)史學	四八一
(丁)元	四四九	(甲)正史	四八一
(5)幣制	四五—	(乙)通史	四九〇
(甲)銀	四五—	(丙)政史	四九五
(乙)錢	四五二	(3)文學	四九六
(丙)鈔	四五四	(甲)文	四九六
(6)江浙官田	四五九	(乙)詩	五〇九
(7)物產	四六四	(丙)詞	五一五
(甲)農產	四六四	(4)通俗文學	五一七
(乙)礦產	四六六	(甲)宋元人小說	五一八
(二)學術思想	六四七	(乙)金人院本	五二〇
(1)理學	四六七	(丙)元人雜劇	五二一
(甲)理學之起源	四六七	(5)書畫	五二三
(乙)理學之派別	四六九	(甲)書	五二三
(丙)理學之變遷	四七五	(乙)畫	五二六
(丁)理學之影響	四七六	(6)印刷	五二八
(戊)理學之北傳	四七九	(三)工藝製造	五二九



(1) 紡織.....	五二九	(丁) 元.....	五四四
(甲) 宋.....	五二九	(2) 衣飾.....	五四五
(乙) 元.....	五三一	(甲) 宋.....	五四五
(2) 雕漆.....	五三一	(乙) 遼.....	五四七
(3) 瓷器.....	五三二	(丙) 金.....	五四七
(4) 塑像.....	五三三	(丁) 元.....	五四八
(5) 建築.....	五三三	(3) 嫁娶.....	五四九
(6) 器用.....	五三四	(甲) 宋.....	五四九
(甲) 文具.....	五三四	(乙) 遼.....	五五三
(乙) 舟車.....	五三六	(丙) 金.....	五五三
(丙) 軍器.....	五三七	(4) 喪葬.....	五五四
(丁) 指南針.....	五三九	(甲) 宋.....	五五四
(四) 風俗.....	五三九	(乙) 遼.....	五五五
(1) 飲食.....	五四〇	(丙) 金.....	五五五
(甲) 宋.....	五四〇	(5) 令節.....	五五六
(乙) 遼.....	五四三	(甲) 宋.....	五五六
(丙) 金.....	五四四	(乙) 遼.....	五五七

(丙)金	五五九
(6)戲玩	五五九
(甲)奕棋	五五九
(乙)葉子	五五九
(丙)彩選格	五六〇
(丁)象棋	五六一
(戊)打馬	五六一
(己)樞子	五六一
(庚)雙陸	五六一
(辛)百戲	五六二



中華二千年史（中國通史講義）

卷四 宋遼金夏元

宋世系

自太祖趙匡胤代周。西曆九六〇年至帝昺滅於元。西曆一二七九年凡十八主。共三百二十年。  
太祖。姓趙。名匡胤。涿郡人。仕周。以功拜檢校太傅。殿前都點檢。恭帝七年春。北漢結契丹入寇。命太祖出師禦之。次陳橋驛。夜五鼓。諸校露刃列於庭曰。諸軍無主。願策太尉爲天子。未及對。有以黃衣加身者。衆皆羅拜。擁還。遂受周禪。國號曰宋。建元建隆。三年乾

德、年五開寶。年八在位凡十六年。

太宗。初名匡乂。賜改光義。太祖母弟。繼立。改元太平興國。年八雍熙。年四瑞拱。年二淳化。年五至

道。年三在位凡二十二年。

眞宗。名恆。太宗第三子。嗣立。改元咸平。年六景德。年四大中祥符。年九天禧。年五乾興。年一在位凡

二十五年。

仁宗。名禴。眞宗第六子。嗣立。改元天聖。年九明道。年二景祐。年四寶元。年二康定。年一慶歷。年八皇祐。

年五至和。年二嘉祐。年八在位凡四十一年。

英宗。名曙。濮安懿王允讓孫太宗之第十三子。仁宗養之於內。嘉祐七年。立爲皇子。仁宗

崩。遺詔立爲帝。卽位。改元治平。年四在位凡四年。

神宗。名頊。英宗長子。嗣立。改元熙寧。年十元豐。年八在位凡十八年。

哲宗。名煦。神宗第六子。嗣立。改元元祐。年八紹聖。年四元符。年三在位凡十五年。

徽宗。名佶。神宗第十一子。繼立。改元建中靖國。年一崇寧。年五大觀。年四政和。年七重和。年一宣和。

年七金兵圍汴急。乃禪位於欽宗。尊爲教主道君太上皇帝。在位凡二十五年。及金人破



汴。脅帝北行。金主封爲昏德公。卒於五國城。

欽宗。名桓。徽宗長子。嗣立。改元靖康。年一在位凡一年。隨徽宗北去。金主封爲重昏侯。金

主亮時殂。

(以上凡九帝。共一百六十七年。自西曆九六〇年。至西曆一一二六年。史稱爲北宋。)

高宗。名構。徽宗第九子。封康王。徽欽北去。卽帝位於應天府。邱河南商旋因金人之逼。避

走江南。建都於臨安。浙江改元建炎。年四紹興。年三十傳位於孝宗。稱太上皇。在位凡三十

六年。

孝宗。名昚。太祖七世孫。高宗詔選太祖之後。紹興二年。選帝育於禁中。三十年。立爲皇

子。繼立。改元隆興。年二乾道。年九淳熙。年十六傳位於光宗。上尊號曰至尊壽皇聖帝。在位凡

二十七年。

光宗。名惇。孝宗第三子。乾道七年。立爲皇太子。嗣立。改元紹熙。年五傳位於寧宗。上尊號

曰聖安壽仁太上皇帝。在位凡五年。

寧宗。名擴。光宗第二子。嗣立。改元慶元。年六嘉泰。年四開禧。年三嘉定。年十七在位凡三十年。

理宗名昀。太祖十世孫。初寧宗無子。擇太祖後二人。養之宮中。一曰貴和。一曰貴誠。盡

立貴和為皇子。改賜名竑。寧宗崩。史彌遠矯詔立貴誠為帝。攷名昀即位。改元寶慶。三年

紹定。六年端平。三年嘉熙。四年淳祐。十二年寶祐。六年開慶。一年景定。五年在位凡四十年。

度宗名禛。太祖十一世孫。父榮王與芮。理宗母弟。理宗無子。寶祐元年立為皇太子。受

遺詔繼立。改元咸淳。十年在位凡十年。

恭宗名焜。度宗子。繼立。改元德祐。一年德祐二年正月。元兵南侵。至臨安皋亭山。以勢窮

乃出降。在位凡一年。朝元主於上都。封瀛國公。

端宗名昰。度宗庶子。恭宗兄。封吉王。德祐二年五月。陳宜中等立之於福州。改元景炎。

二年元兵襲之。奔粵。殂於瀾州。廣東吳川縣南海中在位凡二年。

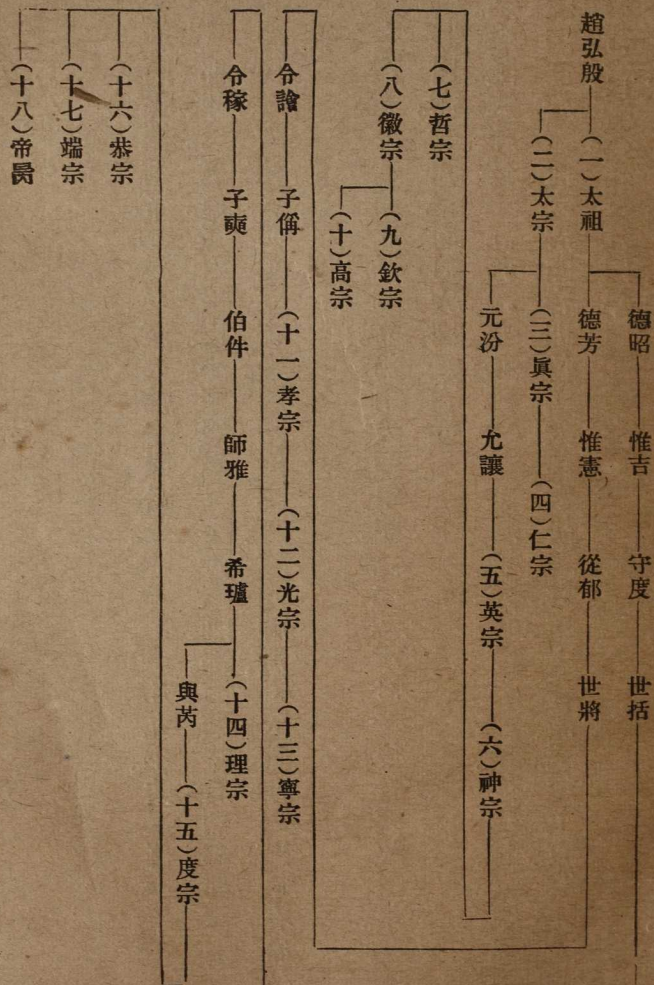
帝昺。度宗庶子。端宗之弟。繼立。改元祥興。二年避元兵遷於厓山。廣東赤溪縣東有二山。對峙如門。亦謂之厓門。

元將張弘範襲至。陸秀夫知事已去。乃負帝投海死。在位凡二年。宋亡。

(以上凡九帝。共一百五十二年。自西曆一二二七年。至西曆一二七九年。史稱為南宋。)

附宋世系表





宋遼金夏元 宋世系

# 遼世系

自太祖阿保機稱帝。一西曆九一六年至天祚帝降於金。二西曆一一一五年凡九主。共二百十年。

太祖。姓耶律氏。名億。字阿保機。小字啜里只。契丹迭刺部。霞瀨益石烈鄉。耶律彌里人。

詳前於後梁太祖貞明二年稱帝。國號曰契丹。建元神冊。六天贊。四年天顯。一在帝位凡

十一年。

太宗。名德光。太祖第二子。嗣立。仍用天顯年號。由二年至十一年後晉天福二年。三西曆九三七年

改國號曰遼。改元會同。十一年在位凡二十一年。

世宗。名阮。太祖長子託允。出鎮渤海扶餘城。號曰人皇王。之子。太宗愛之如子。從伐晉。太宗崩於戀

城。遂即位於柩前。太后聞帝即位。遣太弟李胡率兵拒之。旋罷兵。趨上京。改元天祚。四年

祭於行宮。遇弒。在位凡四年。

穆宗。名璟。太宗長子。繼立。改元應歷。十八年帝荒淫無道。獵於懷州。爲近侍所弒。在位凡



十八年。

景宗。名賢。世宗第二子。繼立。改元保寧。年十乾亨。年四在位凡十四年。

聖宗。名隆緒。景宗長子。繼立。太后蕭氏輔政。復國號曰大契丹。改元統和。年二十開泰。年九

太平。年十在位凡四十八年。

興宗。名宗真。聖宗長子。繼立。改元景福。年一重熙。年三十在位凡二十四年。

道宗。名洪基。興宗長子。繼立。改元清寧。年十咸雍。年十太康。年十大安。年十壽隆。年六復改國號曰

遼。凡在位四十六年。

天祚帝。名延禧。道宗之孫。道宗崩。奉遺詔即帝位。改元乾統。年十天慶。年十保大。年四金兵克

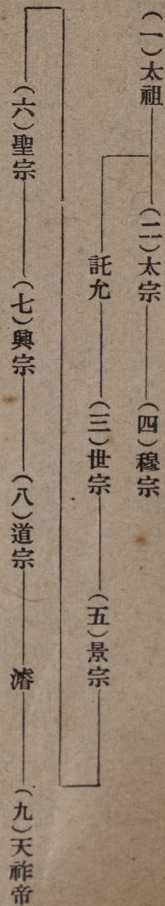
上京。帝走雲中。復走夾山。山西五原燕京破。又出奔四部。山西附金兵襲之。復奔走西

夏。帝為謀恢復。至武州。為金兵所敗。謀奔党項。被金將完顏婁室等所獲。時宋徽宗宣

和七年。金太宗天會三年也。至金。封為海濱王。以疾終。在位凡二十四年。遼亡。

### 附遼世系表





### 金世系

自太祖阿骨打稱帝。西曆一五年一至哀宗死於蔡州。西曆一三四年一凡九主。共一百二十年。

太祖。姓完顏氏。名阿骨打。世為生女真節度使。至太祖襲立。叛遼。取遼東北諸州。遼將

蕭嗣先又大敗於混同江。勢遂不可制。羣臣勸進。即皇帝位。國號曰金。色尚白。更名旻。

時宋徽宗政和五年。遼天祚帝天慶五年也。建元收國。二年天輔。六年在位凡八年。

太宗。名晟。本名吳乞買太祖弟。太祖四出征伐。常居守。太祖卒。百官請正位。遂即皇帝位。改

元天會。十二年在位凡十二年。

熙宗。名亶。本名合刺太祖孫。繼立。仍用天會年號。由十三年至十三年改元天眷。三年皇統。八年為廢

帝所弒。在位凡十四年。

廢帝名亮。古本名迪遼王宗幹次子。弒熙宗而自立。改元天德。年四貞元。年三正隆。年五帝自將

兵伐宋。師於瓜州。完顏元宜等叛。帝遇害。時宋高宗紹興三十年在位凡十二年。

世宗名雍。烏祿本名太祖孫。睿宗宗堯子。任東京留守。封曹國公。廢帝出師。金人立之於遼

陽。改元大定。九二年十在位凡二十九年。

章宗名璟。達本名麻葛顯宗允恭子。大定二十六年。立為皇太孫。世宗崩。繼立。改元明昌。年六

承安。年五泰和。年八在位凡十九年。

衛紹王名永濟。興本名勝更名允濟。世宗第七子。章宗無子而疏忌宗室。以王柔弱鮮智能。

遂使為嗣。章宗卒。繼立。改元大安。年三崇慶。年一至寧。年一呼沙呼作亂。以兵入宮。自稱監國

都元帥。逼帝出宮。載至故邸而禁錮之。尋使宦者殺王而迎立宣宗。在位凡五年。

宣宗名珣。本名晉顯宗長子。進封昇王。衛紹王被殺。呼沙呼迎帝於彰德而立之。改元

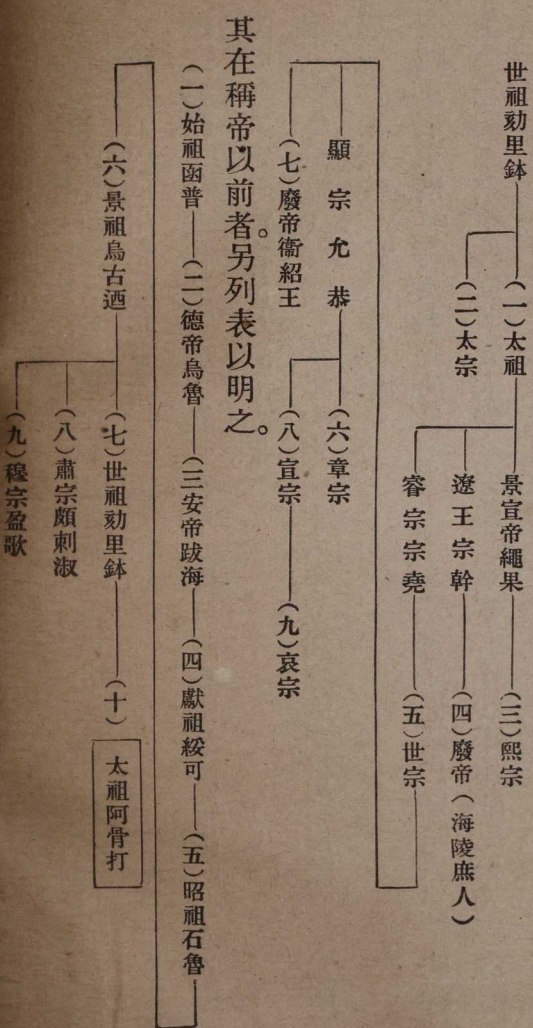
貞祐。年四興定。年五元光。年二以蒙古日逼。國蹙兵弱。乃遷都於汴。在位凡十一年。

哀宗名守緒。又名寧宣宗第三子。繼立。改元正大。年八開興。年一天興。年三蒙古兵圍汴。帝走



蔡州。宋與蒙古合兵圍之。帝知事急。傳位於宗室承麟。冀突圍而出。未幾城破。帝自經。承麟亦為亂兵所殺。時宋理宗端平元年也。在位凡十一年。金亡。

附金世系表



其在稱帝以前者。另列表以明之。



夏世系

自景宗元昊稱帝。西曆一〇七八年至末帝降於蒙古。西曆一二七〇年凡十主。共一百九十年。

景宗。本姓拓跋。曾賜姓李氏。名元昊。其先自唐末。即據有銀夏綏宥靜諸州。元昊繼立。

稱顯道。二年開運。廣運。二年大慶。二年旋稱帝。國號曰夏。時宋仁宗寶元元年。遼興宗重熙七

年也。改元天授禮法延祚。十一年在帝位凡十一年。

毅宗。名諒祚。景宗長子也。繼立。改元延嗣寧國。一年天祐垂聖。三年福聖承道。四年禪都。六年拱

化。六年在位凡二十年。

惠宗。名秉常。毅宗長子。繼立。改元乾道。二年天賜禮盛國慶。五年大安。十年天定禮定。一年在位

凡十八年。

崇宗。名乾順。惠宗長子。繼立。改元天儀治平。四年天祐民安。八年永安。三年貞觀。十三年雍寧。五年

元德。七年正德。八年大德。四年在位凡五十二年。

仁宗。名仁孝。崇宗長子。繼立。改元大慶。年五人慶。年五天盛。年二十乾祐。年三十在位凡五十五年。

桓宗。名純佑。仁宗長子。繼立。改元天慶。年十二後爲鎮夷王。安全所廢。在位凡十二年。

襄宗。名安全。崇宗之孫。越王仁友之子。廢桓宗而自立。改元應天。年四皇建。年一在位凡五年。

神宗。名遵頊。始以宗室策試進士及第。位至大都督。繼立。改元光定。年十二傳位於子德旺。自稱太上皇。在位凡十二年。

獻宗。名德旺。神宗子。繼立。改元乾定。年四聞蒙古兵至。以憂悸卒。在位凡四年。

末帝。名昞。神宗之孫。清平郡王之子。國人立以爲主。蒙古太祖攻之。力屈乃降。時宋理宗寶慶三年。金哀宗正大四年也。在位凡一年。夏亡。

附夏世系表



(一)景宗 — (二)毅宗 — (三)惠宗 — (四)崇宗 — (五)仁宗 — (六)桓宗

某 — 越王仁友 — (七)襄宗  
 某 — 彦宗

(八)神宗 — (九)獻宗

清平郡王 — (十)末帝

其在稱帝以前者。另列表以明之。

(一)李思恭 — 某 — (三)彝昌

(二)思諫

思忠 — 仁顏 — 彝景 — 光儼 — (十)太祖繼遷 — (十一)太宗德明 — 景宗

(四)仁福 彝昌  
 族子

(五)彝超

(六)彝興 — (七)克容

(八)繼筠  
 (九)繼捧

宋遼金夏元 夏世系



# 元世系

自太祖鐵木真稱帝。西曆一二年至順帝北走。西曆一三六八年凡十五主。共一百六十三年。

太祖。名鐵木真。姓奇渥溫氏。蒙古部人。征服諸部。即帝位於斡難河之源。上尊號曰成

吉思可汗。時宋寧宗開禧二年。金章宗泰和六年也。在位凡二十二年。四太子拖雷監國一年

太宗。名窩闊台。太祖第三子。繼立。六年。滅金。在位凡十三年。

皇后乃馬真氏臨朝稱制凡四年。

定宗。名貴由。太宗長子。繼立。在位凡三年。

皇后斡兀立海迷失氏。抱太孫失烈門臨朝稱制凡二年。

憲宗。名蒙哥。太祖之孫。拖雷長子。繼立。九年。攻略蜀地。歿於合州。在位凡九年。

世祖。名忽必烈。拖雷第四子。憲宗母弟。長且賢。任漠南漢地軍國庶事。憲宗歿於蜀。世

祖還師至開平。自立為帝。時宋理宗景定元年。西曆一三〇一年建元中統。四年至元。三十一年至元

八年。宋度宗咸淳七年改國號曰元。取易大哉乾元之義。十六年滅宋。統一中國。在位凡三十

五年。

成宗。名鐵穆耳。世祖之孫。太子真金之第三子。繼立。改元元貞。二年大德。十一年在位凡十

三年。

武宗。名海山。真金第二子。答剌麻八剌之長子。繼立。改元至大。四年在位凡四年。

仁宗。名愛育黎拔力八達。武宗之弟。繼立。改元皇慶。二年延祐。七年在位凡九年。

英宗。名碩德八剌。仁宗嫡子。繼立。改元至治。三年為知樞密院事。鐵失等所弒。在位凡三

年。

泰定帝。名也孫鐵木兒。晉王甘麻剌之長子。襲封鎮北邊。英宗遇弒。諸王等奉皇帝璽。

迎帝於鎮。即帝位。改元泰定。四年在位凡四年。以自立故。文宗不為立廟。上謚。止稱為泰

定帝。

天順帝。名阿速吉八。泰定帝子。上都丞相倒剌沙。立之為帝。改元天順。時文宗立於大

都。乃遣兵攻之。戰敗逃亡。在位凡月餘。



明宗。名和世球。武宗長子。泰定帝崩。文宗立二年。以帝居長固讓。帝遂即位和寧之北。還京師。於途次暴崩。在位凡八月。

文宗。名圖帖睦爾。武宗之次子。明宗之弟。即帝位。改元天歷。年二讓位明宗。明宗立帝為

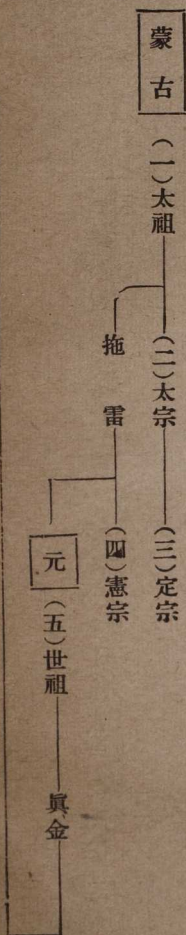
皇太子。及明宗崩。復位。改元至順。年三在位凡五年。

寧宗。名懿璘質班。明宗次子。繼立。旋崩。在位凡月餘。

順帝。名妥懽貼睦爾。明宗之長子。居廣西。寧宗崩。迎歸京師。即帝位。改元元統。年二至元。

年六至正。年七在位凡三十五年。明兵陷都城。帝北走。元亡。

### 附元世系表





甘麻刺 — (十) 泰定帝 — (十一) 天順帝  
 答拉麻八剌 — (七) 武宗 — (八) 仁宗 — (九) 英宗  
 (六) 成宗

其先世。依元朝祕史(卷二)另列表以明之。

(十二) 明宗 — (十五) 順帝  
 (十三) 文宗 — (十四) 寧宗  
 巴塔赤罕 — 塔馬察 — 豁里察兒篋兒干 — 阿兀站孛羅溫 — 撒里合察兀 — 也客你敦 — 搆鎖赤 —  
 合兒出 — 孛兒只吉歹篋兒干 — 脫羅豁勒眞伯顏

都蛙鎖豁兒  
 朵奔篋兒干 — 別勒古訥台 — 不古訥台 — 不忽合塔吉

不合禿撒勒只

字端察兒  
(元史本紀  
字端又兒)

把林失亦刺禿合必赤  
篋年土敦

合赤曲魯克  
海都

伯升豁兒多黑申  
屯必乃薛禪  
合不勒合罕

察刺孩領忽  
想昆必勒格  
俺巴孩

抄真豁兒帖該

把兒壇把阿禿兒  
也速該把阿禿兒

太祖鐵木真

### (一) 宋之統一

太祖代周。諸國並峙。次第用兵。先滅荆南、南平、後蜀、南漢、南唐。太宗繼之。又滅北漢。吳越先來歸。除燕雲十六州外。復歸一統。



乾德元年。西曆九年二月……慕容延釗入荆南。高繼沖請歸朝。得州三。縣十七。（宋史卷一太祖紀一）

乾德元年三月……慕容延釗破三江口。下岳州。克復朗州。湖南平。得州十四。監一。縣六十六。（宋史卷一太

祖紀一）

按馬希萼時。朗州將王逵。周行逢據州以叛。推辰州刺史劉言爲主。南唐破潭州後。未幾仍爲王逵等所得。盡有馬氏故地。王逵自爲武安節度使。周行逢自爲武安行軍司馬。三雄並峙。逵與行逢比而殺言。逵亦爲其下所殺。行逢代爲武平節度使。宋初。行逢卒。子保權繼立。部將張文表爲亂。據潭州。保權求援於宋。宋遣慕容延釗、李處耘假道荆南以討之。未至。保權已克潭州。殺文表。荆南主繼沖聞宋師至。出迎。釗等遂襲取之。荆南亡。更進趨潭州。保權與宋師戰。大敗被擒。武平遂亡。

乾德三年。西曆九年正月……王全斌取利州。蜀王孟昶降。得州四十五。縣一百九十八。（宋史卷二太祖紀二）

按蜀帝昶。奢縱無度。知樞密院事王昭遠。大言欲建奇勛。以蠟書約北漢伐宋。太祖聞之。於乾德二年十一月。以王全斌爲西川行營前軍兵馬都部署。崔彥進副之。將步騎三萬。出鳳州道。劉光義爲西川行營前軍兵馬都部署。曹彬副之。出歸州道以伐蜀。王



昭遠出戰被擒。師至魏城。昶降。後蜀遂亡。昶至京師。封秦國公。

開寶四年。西曆九七一年二月……潘美克廣州。俘劉鋹。廣南平。得州六十。縣二百十四。(宋史卷三太祖紀二)

按南漢帝鋹在位。殘酷奢侈。屢侵宋。太祖開寶三年八月。命潭州防禦使潘美爲貴州道兵馬行營都部署。朗州團練使尹崇珂副之。遣使發十州兵。會賀州。以伐南漢。美等克廣州。俘鋹。南漢遂亡。鋹至京師。封爲恩赦侯。

開寶八年。西曆九七五年十一月……曹彬夜敗江南軍於城下……克昇州。俘其國主煜。江南平。凡得州十九。軍三

縣一百八十。(宋史卷三太祖紀三)

按宋平南漢。南唐李煜聞之。自貶國號曰江南國主。遣使朝宋。南唐宿將林宏肇。爲宋太祖所忌。縱反間。言其將降。煜竟酖殺之。守備益弛。太祖欲伐之。以師出無名。先徵之。入朝不至。開寶七年。命曹彬爲西南路行營馬步軍戰權都部署。潘美爲都監。曹翰爲先鋒。都指揮使將兵十萬。出荆南以伐之。兼使吳越王俶出師爲犄角。彬等由荆南浮江而下。自采石渡江圍金陵。俶亦取江南常州。金陵破。煜降。南唐遂亡。煜至京師。封爲違命侯。

太平興國三年。西曆九七八年四月……陳洪進獻漳泉二州。凡得縣十四。(宋史卷四太宗紀一)

按閩越爲唐所滅。牙將留從效據漳泉。從效卒。子紹鎡繼立。爲統軍陳洪進所廢。推副使張漢思爲留後。自爲副使。旣復幽漢思而代之。宋平南唐。吳越王入朝。洪進遣子入貢。太平興國二年八月。洪進入朝。三年四月。獻地。詔以爲武寧節度使。同平章事。

太平興國三年五月……錢俶獻其兩浙諸州。凡得州十三。軍一縣八十六。(宋史卷四太宗紀一)

按吳越王錢俶。自太祖時已稱藩。俶入朝。太祖遇之以禮。賜賚甚厚。留兩年遣還。至是舉國歸朝。封爲淮海王。吳越遂亡。

太平興國四年。西曆九七九年二月……帝發京師。四月……幸太原城。詔諭北漢主劉繼元使降。五月……繼元降。

北漢平。凡得州十。縣四十。(宋史卷四太宗紀一)

按宋太祖滅後蜀後。轉伐北漢。時北漢劉繼元新立。求救於遼。遼兵大掠晉絳二州。太祖自將攻之。不克而還。是年。太宗自將伐北漢。次太原。招降繼元。封爲彭城郡公。北漢遂亡。

## (二) 宋之疆域



唐室既衰。五季迭興。……富縣分裂。莫之能一。宋太祖受周禪。初有州百一十一。縣六百三十八。……建隆四年。取荆南。得州府三。縣一十七。……平湖南。得州一十五。監一。縣六十六。……乾德三年。平蜀。得州府四十六。縣一百九十八。……開寶四年。平廣南。得州六十。縣二百一十四。……八年。平江南。得州一十九。軍三。縣一百八。……計其末年。凡有州二百九十七。縣一千八十六。……太宗太平興國三年。陳洪進獻地。得州二。縣十四。……錢俶入朝。得州十三。軍一。縣八十六。……四年。平太原。得州十。軍一。縣四十。……五年。李繼捧來朝。得州四。縣八。雍熙元年。以四州授繼捧。自後不復領職方。至是天下既一。疆理幾復漢唐之舊。其未入職方氏者。唯燕雲十六州而已。至道三年。西曆九七年。分天下為十五路。先是淳化四年。法唐制。分天下為十道。曰河南。曰河東。曰西。曰廣。曰天聖。仁宗年號。析為十八。元豐年號。又析為二十三。曰京東東西。曰京西南北。曰河北東西。曰永興。曰秦鳳。曰河東。曰淮南東西。曰兩浙。曰江南東西。曰荆湖南北。曰成都。曰梓利夔。曰福建。曰廣南東西。東南際海。西盡巴夔。北極三關。東西六千四百八十五里。南北萬一千六百二十里。崇寧四年。西曆一一一五年。復置京畿路。……宣和四年。西曆一一二二年。又置燕山府及雲中府路。天下分路二十六。京府四。府三十。州二百五十四。監六十三。縣一千二百三十四。可謂極盛矣。……自崇寧以來。益梓夔黔廣西荆湖南北。迭相視效。大斥土宇。……凡所建州軍關城砦堡。紛然莫可勝紀。（宋史卷八五地理志序）

高宗著黃渡江。駐蹕吳會。中原陝右。盡入於金。東畫長淮。西割商秦之半。以散關為界。其所存者。兩浙、兩淮、江、東西、湖南北、西蜀、福建、廣東、廣西十五路而已。合京西。共為十六路。（宋史卷八五地理志序）



是時輿地登於職方者。東盡明越。西抵岷嶓。南斥瓊崖。北至淮漢。補短截長。分路十六。曰浙西。曰浙東。曰江東。曰江西。曰淮東。曰淮西。曰湖南。曰湖北。曰京西。曰成都。曰潼川。曰利州。曰夔州。曰福建。曰廣東。曰廣西。凡府州軍監一百九十。縣七百有三。而武都。河池。興元。襄陽。鄂州。廬州。楚州。揚州。皆爲重鎮。(顧祖禹讀史方輿紀要卷八)

宋疆域簡表

北	太	宗	時	名道	京
	四界	統府州軍監	東至開封府。 海。宋州。兗州。 西抵。徐州。曹州。 汴。州。青州。 南極。鄆州。密州。 淮泗。齊州。濟州。		
宋	仁	宗	時	名道	京
	統府州軍監	應天府(宋州升)。 兗州。徐州。 曹州。青州。 鄆州。密州。齊州。			
宋	神	宗	時	名道	京
	統府州軍監	齊州。密州。青州。 濟州。沂州。 萊州。登州。 淄州。淄州。 淮陽軍。 凡統軍一。			
宋	徽	宗	時	名道	京
	統府州軍監	濟南府(齊州升)。 青州。密州。 沂州。登州。 淄州。萊州。 淄州。淄州。 淮陽軍。 凡統軍一。			
宋	名道	統府州軍監			
	備	全路沒於金			

京		東	
東	路	北	河
。河南府。 。滑州。鄭州 。汝州。陳 州。許州。	凡統府一 。州十六 。軍四。 監二。	州。沂州。 登州。萊州 。淄州。濮 州。單州。 濰州。 廣濟軍。清 平軍。淮陽 軍。宣化軍 。萊蕪監。利 國監。	。薄於 。河。
京		東	
東	路	東	京
。開封府。 。曹州。陳州 。許州。鄭 州。滑州。	凡統府一 。州十五 。軍四。 監二。	。濟州。沂 州。登州。 萊州。淄州 。濮州。單 州。濰州。 廣濟軍。清 平軍。淮陽 軍。宣化軍 。萊蕪監。利 國監。	。應天府。 。兗州。徐 州。鄆州。 。曹州。鄆 州。濟州。 。濮州。單 州。
京		京	
開	路	西	東
。開封府。 凡統縣十 六。	凡統府一 。州七。 軍一。監 二。	。國監。 。萊蕪監。利 國監。 。廣濟軍。 。徐州。濟 州。拱州。 。廣濟軍。 。萊蕪監。利 國監。	。應天府。襲 慶府（兗州 升）。興仁 府（曹州升） 。東平府（ 鄆州升）。 。徐州。濟 州。單州。
京		京	
開	路	西	東
。開封府。 置四輔郡。	凡統府四 。州五。 軍一。監 二。	。國監。 。萊蕪監。利 國監。 。廣濟軍。 。徐州。濟 州。拱州。	。應天府。襲 慶府（兗州 升）。興仁 府（曹州升） 。東平府（ 鄆州升）。 。徐州。濟 州。單州。
全路沒於金		全路沒於金	